



VAMOS JUNT@S



Wagner

DIRETOR



Autonomia | Diálogo | Transparência

Pelo IF Camaquã, vamos **juntas e juntos!**





Quem é o **PROFESSOR VAGNER?**



Trajetória

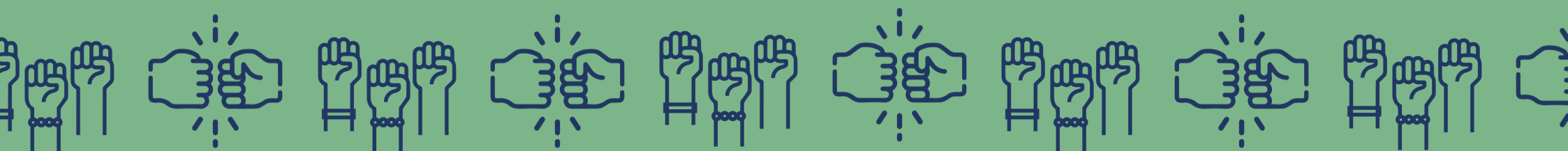
Vagner Bastos tem 48 anos e é casado com a também professora do Campus Camaquã, Caroline. Juntos, têm uma filha, Luísa.

Concluiu o ensino médio na Escola Técnica Federal de Pelotas, onde formou-se em Telecomunicações. Vagner é graduado em Licenciatura Plena em Matemática pela Universidade Federal de Pelotas (UFPEL - 2000). É Mestre em Engenharia Oceânica pela Universidade Federal de Rio Grande (FURG - 2011), e é Doutor em Educação pela Universidad Nacional de Rosario (UNR - 2023).

Iniciou a trajetória docente ainda durante a graduação (1997-2000), no **projeto social de extensão da UFPEL, intitulado Desafio-Pré Vestibular**. De 2001 até 2003, atuou como professor substituto na UFPEL, lotado no Conjunto Agrotécnico Visconde da Graça (CAVG). Ao mesmo tempo, atuava em cursos pré-vestibular e cursos preparatórios para Escola de Sargento das Armas (ESA), nas cidades de Pelotas, Rio Grande, São Lourenço do Sul e Canguçu. Neste período, que se estendeu até 2008, também atuou na rede estadual (Turuçu) e privada (Pelotas) de ensino.

De 2008 a 2009, foi professor substituto no Centro Federal de Educação Tecnológica (CEFET). Vagner presenciou o início da transição de CEFET para Instituto Federal. De 2009 a 2011, voltou ao setor privado, com atuação também no Colégio Contemporâneo de Camaquã. Em 2012, ingressou como professor substituto no IFRS - Campus Rio Grande. Foi efetivado no ano seguinte por meio de concurso público. **Em 2014, foi transferido definitivamente para o IF - Camaquã**, por meio de redistribuição.

Como professor federal efetivado, participou de várias ações e comissões, no campus e fora dele. **Atualmente é coordenador da Formação Geral e representante do segmento docente no Conselho Superior (CONSUP). Também trabalha há vários anos com projetos como oficinas de cubo mágico, matemática básica, matemática solidária e pré IF**. Em 2024, conseguiu contemplar os segmentos de ensino, pesquisa e extensão por meio de projetos - em dois, inclusive, com bolsas para estudantes.



Ser Diretor

Prezados servidores e estudantes,

Muitos colegas partilham comigo suas frustrações. Eu também já confiei minhas expectativas a outros colegas que passaram pela direção do campus. Sou muito grato pela disposição e pelo trabalho que fizeram, mas também tenho críticas e decepções.

Em todos os anos no IF Camaquã, entre erros e acertos, fiz o meu melhor. **Sou e fui professor, coordenador, idealizador do matemática básica, do maTemática soliDAriaH e colaborador em tantos outros projetos que contribuem para o papel social do Instituto.**

Amadurecendo meus sentimentos, percebi que desejo fazer mais e não ficaria em paz ao terceirizar essa responsabilidade. **Me colocar à disposição de vocês foi uma decisão tomada com muita calma e seriedade, e reflete meu comprometimento com o campus Camaquã.**

Não estou aqui para derrubar alguém, não sou inimigo de outros candidatos. Respeito muito meus colegas que fazem parte de outras chapas - e que são excelentes profissionais. Não estamos em lados opostos: **todos nós fazemos parte de um projeto social que serve para ofertar uma formação humana integral aos estudantes, e promover a transformação social através da educação gratuita e de qualidade.**

No entanto, cada um de nós tem experiências e estratégias diferentes para alcançar o mesmo objetivo. Assim, humildemente, eu me coloco à disposição dos colegas (professores e técnicos administrativos em educação - TAES) e estudantes para servir a esse campus.

Se for da vontade de vocês que eu represente o campus Camaquã, prometo honrar essa escolha: não vou me ausentar, estarei lado a lado para lutar, para trabalhar, para apoiar, para cuidar, para valorizar. Estarei presente com vocês, promovendo a participação na gestão democrática da escola e assim **VAMOS JUNTOS E JUNTAS construir um campus melhor.**

Caso eleito, buscarei manter como pilares a presença, a transparência, o diálogo e a autonomia de técnicos administrativos, professores e estudantes.



Caso não seja eleito, sinto que, ao menos, terei colaborado com o processo democrático, pois **acredito que minha participação nesse pleito fomentará debates essenciais**. Um destes é a construção de uma gestão mais participativa, que acolha aqueles que desejam inovar e contribuir para melhorias, que valorize o esforço de cada servidor para garantir a qualidade dos serviços e que se comprometa com a missão de levar educação gratuita e de qualidade, e de promover uma educação humana integral para a transformação social.

Quero ser diretor porque desejo construir um campus em que as pessoas sintam-se felizes em trabalhar e estudar. Um campus partícipe do desenvolvimento regional, que seja forte, inclusivo e diverso. Proponho dirigir a construção de um projeto de interiorização do IFSUL, de estreitamento dos laços de amizade e de cooperação com a comunidade camaquense e regional, a fim de levar a formação integral, mediante o conhecimento humanístico, científico e tecnológico, ao alcance de todos e todas.

VAMOS JUNTAS E JUNTOS, servidores e estudantes

abrir as portas do campus para que a comunidade nos conheça, tenha voz e evidencie as necessidades e potencialidades.

VAMOS JUNTAS E JUNTOS,

respeitar e encorajar o pensamento diverso e comprometido com uma Escola funcional e receptiva.

VAMOS JUNTAS E JUNTOS,

participar de uma gestão que escuta e acolhe.

Que saiba RECONHECER o valor de seus profissionais e que compreenda a força de seu CONJUNTO.

Como diretor-geral, trabalharei com entusiasmo, isonomia, seriedade, respeito, comprometimento e diálogo, visando sempre o bem comum.

Estarei atento às demandas internas, ao bem estar físico e mental de nossos servidores e estudantes, à garantia de direitos fundamentais, o acesso à informação e às políticas de permanência e êxito.

Tenho em minha história o sonho realizado de voltar a esta Instituição como docente. Lutei com unhas e dentes por isso. Ser professor do IFSUL é algo que executo com muito comprometimento e orgulho. Quero retribuir ainda mais com esta Instituição que me faz um ser humano profissionalmente completo. VAMOS JUNTAS E JUNTOS ajudar o campus a crescer ainda mais, e conquistar mais respeito, admiração e orgulho de Camaquã e região.

Agradeço a tua atenção e receberei com muito carinho o teu apoio!

Professor Vagner Bastos



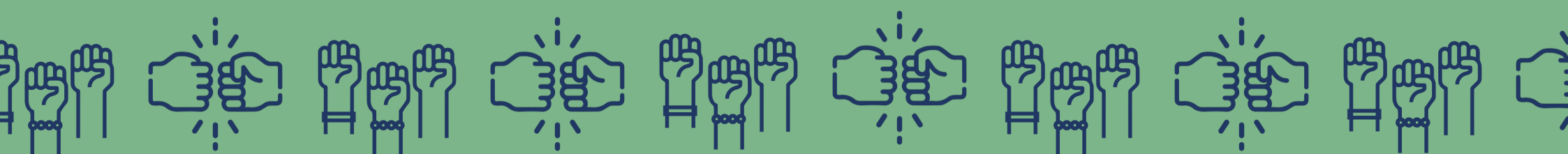
Chapa

Guilherme Karsten Schirmer - Chefe do Departamento de Ensino, Pesquisa e Extensão (Depex)

Engenheiro Agrônomo (UFSM, 2007), Mestre em Ciência do Solo (UFSM, 2010) e Doutor em Ciência do Solo (UFRGS, 2014), com experiência nas áreas de Biologia, Microbiologia Ambiental e emprego de resíduos sólidos na agricultura. Atualmente é professor de ensino básico, técnico e tecnológico do Instituto Federal Sul-Rio-Grandense, campus Camaquã, no curso técnico em Controle Ambiental. Coordenador do Curso Técnico em Controle Ambiental do campus Camaquã (2015 – 2017), Chefe do Departamento de Ensino do campus Camaquã (2017 – 2021) e Coordenador de Pesquisa, Inovação e Pós-Graduação do câmpus Camaquã (2021 a 2024).

Patrick Coelho Vieira - Chefe do Departamento de Administração e Planejamento (Deap)

É administrador (FURG 2009) com especialização em gestão estratégica (2015) e em gestão pública (2022). Mestrando em Educação Profissional – PROFEPT (2023). Tem sete anos de experiência em gestão de empresas. É servidor público federal do Instituto Federal Sul-Rio-Grandense, campus Camaquã, desde 2014, tendo ocupado a Coordenadoria de Manutenção Geral por três anos (2014 - 2017) e o Departamento de Administração e Planejamento por oito anos (2017 - 2025).





PILARES

VAMOS JUNTAS E JUNTOS!



AUTONOMIA DOS SETORES

Queremos proporcionar a autonomia dos setores na execução de seus trabalhos, principalmente os técnicos administrativos em educação (TAE's). Para isso, o diálogo Gestão (Direção-Geral, Depex e Deap) - Coordenadorias/Setores, deverá ser franco e bilateral, mantendo a comunicação constante e não apenas esporádica, em reuniões.



DIÁLOGO

Por meio do orçamento participativo, queremos incluir o diálogo permanente como exercício de gestão. Professores, estudantes e técnicos administrativos em educação (TAE's) serão escutados diariamente. Queremos uma gestão participativa.



TRANSPARÊNCIA

A transparência com os gastos do campus será prioridade. Publicaremos balanços de gastos mensais, incluídos os da direção. Ademais, transparência nas tomadas de decisão, definição de vagas e distribuição de funções. Todos na escola deverão saber sobre o que se discute e define para o futuro da escola.



PRESENÇA

Queremos estar presentes em todos os momentos da vida do campus, tanto em atividades estudantis e docentes quanto administrativas. Queremos que a gestão seja sinônimo de presença, engajamento e comprometimento.

Políticas

VAMOS JUNTAS E JUNTOS!

DE GESTÃO

Ampliar a articulação política na região; construir um processo de orçamento participativo; criar a central de captação de recursos extraorçamentários; consolidar o quantitativo de vagas para servidores(as) docentes e técnico administrativos, busca de novas funções gratificadas, melhorar os canais de comunicação, fortalecer os núcleos, efetivar a incubadora, estudar a viabilidade de oferta de mais cursos a noite, elaboração de um plano (local) de enfrentamento de emergências climáticas, bem como de estratégias sustentáveis para melhoria do conforto térmico no Campus; mais autonomia aos setores e menos re-trabalho.

DE SAÚDE E BEM -ESTAR

Criação da Central de Acolhimento; criação de um grupo biopsicossocial; proposição de atividades artísticas e esportivas, palestras e rodas de conversa sobre saúde mental para toda comunidade; tolerância **zero** a qualquer tipo de assédio.

DE COMUNICAÇÃO

Criação do momento de Café com a Gestão e do Fala Comunidade (fortalecimento de políticas de comunicação externas); melhoria na comunicação interna (comunidade acadêmica) e criação de um grupo de trabalho para produções audiovisuais (locais); e mapeamento da presença digital do IFSUL - Camaquã nas redes sociais.



POLÍTICAS DE GESTÃO



QUALIFICAR A POLÍTICA DE EGRESSOS

- Criar uma comissão para acompanhamento de egressos, composta por DEPEX, Assistência Estudantil, Apoio ao Ensino, CORAC, Coordenadores de Curso e Grêmio Estudantil.

INCENTIVAR A FORMAÇÃO EM ENSINO, PESQUISA E EXTENSÃO

- Incentivar a participação dos técnicos administrativos em editais de Ensino, Pesquisa e Extensão. Ou seja, através de ações afirmativas, potencializar o conhecimento deste segmento para a elaboração de projetos internos e para comunidade - e que, concomitantemente, contem pontos para obtenção de sua RSC (Reconhecimento de Saberes e Competências) ou potencialize o ingresso destes em um doutorado.
- Estudar a possibilidade de auxílio financeiro (bolsa), via DEPEX, para estudantes engajados em projetos coordenados por servidores TAE.
- Incluir os estudantes de cursos EAD nas ações de pesquisa e inovação do campus.
- Fomentar a participação dos estudantes do EAD em cursos de formação científica e editais propostos pela reitoria ou pelo campus.

PROMOVER O INTERESSE DE SER ESTUDANTE DO IFSUL

- Propor uma agenda de visitas em Camaquã e região por parte dos coordenadores de curso, equipe de apoio ao ensino e gestão.
- Verificar a possibilidade de aplicação das provas do vestibular do IFSUL em cidades próximas à Camaquã.



INVESTIMENTO CONSCIENTE DOS RECURSOS

- Por parte da gestão, coordenadores de curso e Formação Geral : Elaboração conjunta de critérios práticos a serem adotados pela gestão, para distribuição de expedientes recebidos pela União, para uso e manutenção dos Cursos Técnicos, Superiores e Formação Geral.
- Estabelecimento conjunto de uma ordem de prioridade.

IFSUL, NOSSA SEGUNDA CASA

- Propor ações que atentem para o bom uso dos ambientes educacionais, bem como a utilização consciente de água e luz. Ademais, efetivar a redução de resíduos e o manejo integrado de insetos e plantas espontâneas, para evitar o uso de agrotóxicos.

CENTRAL DE CAPTAÇÃO DE RECURSOS EXTRAORDINÁRIOS

- Formação de núcleo de acompanhamento e comunicação com os deputados e senadores gaúchos.
- Busca de equipamentos na Receita Federal, Polícia Rodoviária Federal e Polícia Federal, que sirvam para melhora das condições de trabalho no campus.
- Participação em editais que tragam recursos extraorçamentários para o desenvolvimento de projetos de ensino, pesquisa e extensão.



FORTALECIMENTO DOS NÚCLEOS

- Participação efetiva da gestão nas reuniões dos núcleos.
- Atuação que busque o fortalecimento e apoio incondicional às ações afirmativas inclusivas e de diversidade, dentro e fora do Câmpus.
- Equipar e fornecer recursos a estes.

APERFEIÇOAMENTO DOCENTE

- Investir em atividades pedagógicas rápidas, que discutam temáticas atuais e de interesse deste segmento.

APERFEIÇOAMENTO PARA TAES

- Em conjunto com o segmento, criaremos a “Semana TAE”.
- Investiremos em atividades que discutam temáticas atuais e de interesse destes profissionais. Serão três dias destinados para este fim.

PLANO LOCAL DE ENFRENTAMENTO DE EMERGÊNCIAS CLIMÁTICAS

- Criação de uma comissão para estudo e elaboração de um protocolo local para adoção em casos de eventos climáticos extremos.

CONFORTO TÉRMICO NO CAMPUS

- Em conjunto com o NUGAI, estudar e aplicar estratégias sustentáveis para melhoria do conforto térmico do Campus.



PARA ESTUDANTES

- Estímulo à participação na FECIC, e em outras feiras científicas, mostras de arte, produções artísticas, competições esportivas e eventos científicos.

PARA TERCEIRIZADOS

- Realizar estudo de viabilidade (contratual, jurídico e financeiro) para a proposição de cursos de capacitação e aperfeiçoamento.

PARA DOCENTES E TAES

- Estruturar um planejamento de longo prazo para definição de vagas para novos servidores. Para isso, estabelecer comissões que levantem demandas macroregionais de novos cursos, e que também se alinhem com as possibilidades de reformulação estrutural do campus.

PARA DOCENTES, TAES E ESTUDANTES

- Revisão do Regimento Interno;

COORDENAÇÕES

- COEFE: realizar revisões semanais nas estruturas do ensino, para solucionar eventuais problemas de forma antecipada.
- Coordenações de Curso: com mais autonomia para tomadas de decisões sobre planejamentos e rotinas em seus cursos.



REUNIÕES ORDINÁRIAS E CONVOCATÓRIAS

- Todos os servidores serão convidados a participar de reuniões gerais, com vistas a manter a comunidade de servidores informados sobre o que é discutido.
- Para as reuniões ordinárias de quarta-feira, será feita uma proposta para ser debatida pelos servidores. Esta diz respeito à possibilidade de reduzir as reuniões para apenas um momento do dia, sendo chamado um segundo momento só quando as pautas exigirem.
- Além disso, verificar a possibilidade de alguns momentos serem conduzidos de forma não presencial.
- Montar um calendário para reuniões conforme a demanda periódica de cada coordenação. Isto será feito junto aos coordenadores de curso, Taes e Núcleos de espaços.





POLÍTICAS DE SAÚDE E BEM-ESTAR



CENTRAL DE ACOLHIMENTO

- Criação de espaço físico em que a comunidade escolar possa compartilhar e expressar suas angústias, sejam elas relacionadas à diversidade (gênero, cor/raça/etnia, orientação sexual, religião), assédio e/ou outras demandas pertinentes.

GRUPO BIOPSIKOSSOCIAL

- Formação de um grupo biopsicossocial em nosso campus. Vamos ter compromisso e muito empenho na busca por psicólogo em caráter efetivo.

FOCO NA SAÚDE MENTAL

- Oportunizar momentos de estudo e aprofundamento sobre a temática.

COMBATE AO ASSÉDIO, VIOLÊNCIA E DISCRIMINAÇÃO

- Estabelecer estratégias e procedimentos que visem o combate incondicional a toda e qualquer forma de expressão de violência, assédio e discriminação. **Tolerância zero.**

EFETIVAÇÃO DO REFEITÓRIO

- Para além do PNAE, buscar incansavelmente recursos para implantação do refeitório em nosso Campus.

ATIVIDADES ARTÍSTICAS E RECREATIVAS

- Propor e incentivar atividades como: desenho e pintura, colagem, esculturas de cerâmica, música, dança, teatro, literatura, cinema e fotografia, voltadas tanto à comunidade interna como externa (principalmente).
- Pensar em novas atividades que visem a saúde e o bem estar dos estudantes e servidores e que abarque a comunidade interna e externa. Caminhadas, pedaladas, ginástica, jogos de tabuleiro, jogos eletrônicos, crossfit, jardinagem, culinária, leitura, meditação, yoga, etc.

JANTAR E BAILE DOS 15 ANOS

- Realizar Jantar e baile comemorativos aos 15 anos do IFSUL Camaquã.





POLÍTICAS COMUNICAÇÃO



CAFÉ COM A GESTÃO

- Momento de trazer a imprensa para dentro da instituição e falar sobre atividades atuais e vindouras.

FALA COMUNIDADE

- Momento para receber pais e/ou responsáveis e ouvir suas demandas. Será feito uma vez por trimestre.

COMUNIDADE PARTÍCIPE

- Momento para receber pais e/ou responsáveis e compartilhar nossas demandas, evidenciando as formas de apoio que os mesmos podem ter. Será feito uma vez por trimestre.

INTERNA: ADMINISTRATIVO - DOCENTE

- Promover a integração profissional constante entre os dois segmentos, para que possam debater pautas de engajamento comuns.

Divulgar, de maneira periódica e com abrangência regional, os projetos, ações e atividades desenvolvidas no campus (ensino, esportivas, artísticas e culturais).

- Divulgar no site, mídias sociais e imprensa local o máximo da rotina do campus, mostrando o quão ativo este é. Por exemplo, divulgar compras de equipamentos relevantes, tecnologias de ensino (softwares), visitas técnicas, entre outros Isso apresenta bem as possibilidades que estudantes têm aqui.

EXTERNA: REITORIA E PRÓ-REITORIA

- Fazer-se presente presencialmente ao menos uma vez por mês em Pelotas. Tem a intenção de percorrer todos os setores da reitoria que possam permitir a melhor participação do campus em processos de nosso interesse.



EXTERNA: INTER CAMPI E OUTRAS INSTITUIÇÕES

- Estreitar laços de amizade e cooperação mútua entre o IF - Camaquã e os demais Campis.
- Nos aproximar ainda mais das secretarias de Educação Municipal e 12ª CRE
- Estudar, com muito cuidado, a busca de parcerias público-privadas com instituições de Camaquã e Região.
- Buscar parcerias externas para projetos de pesquisa, ensino e extensão. Para isso, coordenadores ou futuros coordenadores de projetos podem solicitar suporte da Gestão por via institucional para formalizar a parceria

COMUNICAÇÃO SOCIAL: EXPLORANDO O INTERIOR E CIDADES VIZINHAS

- Buscar recursos para que tenhamos um bolsista, estagiário, ou servidor específico destinado exclusivamente para a comunicação do Campus.
- Para além do uso das redes sociais, investir massivamente em visitas ao interior de Camaquã e cidades vizinhas.
- Fortalecer a Caravana do Conhecimento e o programa Escola Aberta .



Foco no Estudante

- Viabilizar mais visitas técnicas;
- Promover **muito mais** atividades para o noturno (jogos, palestras, semanas acadêmicas);
- Pleitear, junto aos fóruns pertinentes, que os estudantes tenham vistas aos exames finais (RP's) antes do conselho final;
- Parada de ônibus (abrigo em dias de chuva e sol);
- Estudar a viabilidade de ofertas de cursos em outros turnos;
- Estudar a viabilidade de implantação de um centro de tradições gaúchas;
- Incentivar ao máximo o esporte e a cultura.
- Palestras e oficinas sobre saúde física e mental.
- Fortalecer o programa de acolhida de novos estudantes.
- Repaginar o Convivência (móveis).
- Garantir que geladeira e ar-condicionado do convivência funcionem regularmente.
- Junto ao Grêmio Estudantil, estudar a viabilidade de implantação de um sistema de impressão/cópia.
- Incentivar a oferta de cursos preparatórios presenciais e/ou on-line para processos seletivos.



Foco no Estudante

- Fornecer auxílio para a implantação de Empresa Júnior e incubadoras Tecnológicas e sociais.
- Zelar pela permanência e êxito.
- Chimarródromo: viabilizar a instalação de pontos estratégicos de aquecimento de água quente para estudantes.
- Melhorias na quadra Poliesportiva: buscar investimentos para pintura emborrachada para quadra, novas cestas de basquete, retirada e/ou realocação de equipamentos (e outros) das dependências do vestiário (meta: aquisição de container).
- Construção e/ou término de uma quadra de areia e melhoria dos espaços destinados a práticas esportivas.
- Construção de pista de atletismo.



Excelência em Educação

ENSINO, PESQUISA E EXTENSÃO

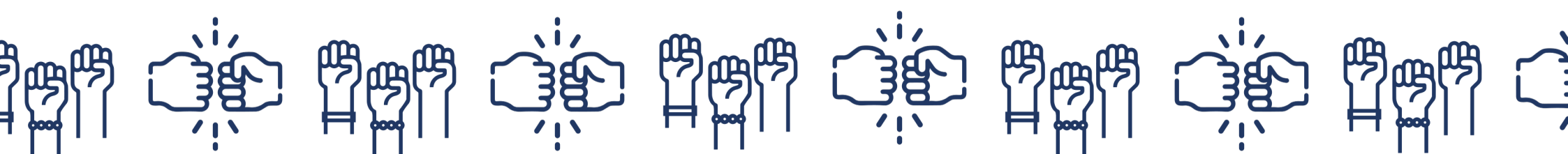
- Alinhar as atividades de ensino, pesquisa aplicada e extensão tecnológica ao desenvolvimento socioeconômico local e regional, considerando os arranjos produtivos, culturais e sociais.
- Desenvolver projetos de ensino, pesquisa e extensão em conjunto com escolas municipais e estaduais, com foco no 9º ano do Ensino Fundamental e do 3º ano do Ensino Médio. O objetivo é despertar o interesse dos estudantes para seguir os estudos na nossa instituição.
- Propor e apoiar projetos em parceria com instituições públicas e privadas, envolvendo profissionais da educação e outros interessados, com o objetivo de incentivar o ingresso em cursos técnicos subsequentes, programas de mestrado e demais ofertas do campus.
- Promover concursos e premiações que incentivem o empreendedorismo e a inovação nos cursos, destacando propostas inter e transdisciplinares.
Incentivar e apoiar a criação de grupos de pesquisa e realização de eventos científicos.
- Mapear as principais demandas do mundo do trabalho e das novas tecnologias, promovendo o diálogo com empresas e instituições civis sobre o perfil dos egresso



Excelência em Educação

ENSINO, PESQUISA E EXTENSÃO

- Mapear as principais demandas do mundo do trabalho e das novas tecnologias, promovendo o diálogo com empresas e instituições civis sobre o perfil dos egressos.
- Desenvolver projetos de ensino, pesquisa e extensão alinhados às necessidades do desenvolvimento local e regional.
- Incentivar o desenvolvimento de outras ações a serem propostas e realizadas pela iniciativa dos/as servidores/as e ou estudantes.
- Estudar a abertura de um curso de Pós-Graduação (Stricto sensu).



Infraestrutura

- Foco na pintura externa e logo do IF.
- Busca incansável por melhorias em equipamentos de trabalho dos servidores, principalmente computadores.
- Busca incansável pela melhoria da climatização em todos os ambientes da Escola.
- Melhores condições para os terceirizados, como criação de vestiário e sala de permanência.
- Desocupação da manutenção e entrega do prédio à TAI/TEC. Busca de melhorias no mobiliário e repaginação de ambientes de trabalho, estudo e convivência.
- Uso das câmeras de vigilância compradas entre 2020 e 2021.
- Colocação de barreiras (sensores de movimento) nos telhados para evitar o furto de cabos e placas solares.



PARA FINALIZAR

Com a palavra, o candidato Vagner



Este projeto não é oriundo da vaidade ou interesse financeiro. Mas sim da vontade de servir a este campus. Este projeto é movido por um sonho! O sonho com uma Escola igualitária, inclusiva, diversa, acolhedora e feliz. Em meio a um mundo em que “a vida não é um moranguinho”, - desafiador e muitas vezes cruel -, nossos estudantes e a sociedade precisam de um refúgio onde os sonhos possam ser sonhados e onde possam se desenvolver plenamente como seres humanos.

Por isso, coloco meu nome à disposição, como candidato a diretor. Ao meu lado, estão os colegas Guilherme Karsten Schirmer e Patrick Vieira, profissionais reconhecidos em suas áreas e com ampla experiência na gestão do Campus.

Oferecemos nosso desejo de servir, escutar, acolher e trabalhar por ti, pelos estudantes, pela educação e por uma escola melhor.

Neste sentido, colocamos nosso projeto à disposição da comunidade e contamos com teu apoio.

Como nos ensina Paulo Freire:

"É fundamental diminuir a distância entre o que se diz e o que se faz, de tal maneira que num dado momento a tua fala seja a tua prática."

Vamos juntas e juntos!

Com carinho,
Professor Vagner Bastos





VAMOS JUNT@S



Wagner

DIRETOR



Autonomia | Diálogo | Transparência

Pelo IF Camaquã, vamos **juntas e juntos!**

