

RESOLUÇÃO CGD/IFSUL Nº 01, de 03 de Maio de 2022

Aprovar o o Plano Diretor de Tecnologia da Informação (PDTI) do Instituto Federal de Educação, Ciência e Tecnologia Sul-rio-grandense, para o período de 2022 à 2025.

O PRESIDENTE DO COMITÊ DE GOVERNANÇA DIGITAL DO INSTITUTO FEDERAL DE EDUCAÇÃO, CIÊNCIA E TECNOLOGIA SUL-RIO-GRANDENSE, no uso e suas atribuições legais que lhe confere o Regimento do Comitê de Governança Digital, aprovado pela Resolução do Conselho Superior Nº 25 de 21 de maio de 2021 e conforme deliberação do Comitê de Governança Digital na reunião ordinária realizada no dia 20 de abril de 2022, resolve:

Art. 1º Aprovar o Plano Diretor de Tecnologia da Informação do Instituto Federal de Educação, Ciência e Tecnologia Sul-rio-grandense (PDTI/IFSUL), conforme anexo.

Art. 2º Esta resolução estará em vigor na data de sua assinatura.

Documentos Anexados:

- **Anexo #1.** PDTI - 2022 - 2025 (anexado em 03/05/2022 15:22:54)

Documento assinado eletronicamente por:

- **Flavio Luis Barbosa Nunes, REITOR - CD0001 - IFSRIOGRAN**, em 03/05/2022 22:33:21.

Este documento foi emitido pelo SUAP em 03/05/2022. Para comprovar sua autenticidade, faça a leitura do QRCode ao lado ou acesse <https://suap.ifsul.edu.br/autenticar-documento/> e forneça os dados abaixo:

Código Verificador: 160180
Código de Autenticação: f687ba281f





**INSTITUTO FEDERAL DE
EDUCAÇÃO, CIÊNCIA E TECNOLOGIA
SUL-RIO-GRANDENSE**

**INSTITUTO FEDERAL DE EDUCAÇÃO, CIÊNCIA E TECNOLOGIA SUL-
RIO-GRANDENSE
DIRETORIA DE TECNOLOGIA DA INFORMAÇÃO (DTI)**

**PLANO DIRETOR DE TECNOLOGIA DA
INFORMAÇÃO
(2022 - 2025)**

Maio/2022

Rua Gonçalves Chaves, nº. 3218 – Pelotas/RS – Bairro Centro - CEP 96.015-560
Telefone (53) 3226.6050

Flávio Luis Barbosa Nunes

Reitor

Veridiana Krolow Bosenbecker

Vice-Reitora

Carla Simone Guedes Pires

Diretora de Tecnologia da Informação

Celso Henrique Garcia Vieira

Coordenador de Infraestrutura e Suporte

Fernando Quatrin Campagnolo

Coordenadora de Sistemas de Informação

Comitê de Governança Digital (CGD)

Portaria nº 1419 de 66 de julho de 2021

Flávio Barbosa Nunes (Presidente)

Ademir Dorneles de Dorneles (Gravataí)

Alfredo Del Fabro Neto (Sapiranga)

Ana Paula Nogueira e Silva (DDI)

Aline Rossales Sengik (Secretária Geral)

Antônio Carlos Barum Brod (Encarregado de Dados)

Carla Simone Guedes Pires (DTI)

Carlos Jesus Anghinone Corrêa (Pelotas)

Celso Henrique Garcia Vieira (COINFRA)

Cleber Luiz da Silva Telles (Pelotas)

Diogo Nelson Rovadosky (Passo Fundo)

Ernesto Monteiro Perez (PROAP)

Everton Reckziegel (Lajeado)

Fernando Quatrin Campagnolo (COSIN)

Gisela Loureiro Duarte (PROEX)

Jeferson Fernando de Souza Wolff (Charqueadas)

Marcelo Felipe Saraiva Borba (Jaguarão)

Marcelo Lopes Cairuga (Charqueadas)

Marcelo Rios Kwecko (Camaquã)

Marcos Andre Betemps Vaz da Silva (Pelotas-Visconde da Graça)

Marcus Vinicius Marques de Vasconcelos (Venâncio Aires)

Michel Gularte Recondo (Sapucaia do Sul)

Renan Zafalon da Silva (Pelotas-Visconde da Graça)

Rodrigo Bueno da Rosa Moreira (Bagé)

Rodrigo de Oliveira Estela (Santana do Livramento)

Rodrigo Nascimento da Silva (PROEN)

Thiago da Rosa Giusti (PROGEP)

Vinicius Martins (PROPESP)

Wagner Kolberg (Novo Hamburgo)

HISTÓRICO DE VERSÕES

Data	Versão	Descrição	Autor
05/12/2021	1.0	Inclusão e alteração dos dados no documento	Equipe de Elaboração do PDTI
20/04/2022	1.1	Aprovação do documento	Comitê de Governança Digital

Nota de Atualização da Versão

Esta versão do Plano Diretor de Tecnologia da Informação do IFSul compreende as seguintes alterações em relação à versão anterior do documento Plano Diretor de Tecnologia da Informação (2018/2021):

1. Alteração do servidor responsável pelo setor COSIN;
2. Alteração dos membros do CGD, de acordo com a Portaria Nº 1419 /2021;
3. Atualização na Tabela de Siglas;
4. Atualização no texto do item Apresentação;
5. Atualização no texto do capítulo Introdução;
6. Atualização na metodologia aplicada;
7. Atualização no texto do capítulo Estrutura Organizacional;
8. Atualização no texto do capítulo Documentos de Referência;
9. No capítulo Estrutura Organizacional da Unidade de TI, foram atualizados os seguintes pontos:
 10. Organogramas, especificando um para o órgão de TI e outro para as unidades de TI nos Câmpus;
 - As competências de cada unidade, de acordo com regimento geral e os regimentos internos dos Câmpus, aprovados pelo CONSUP;
 - A tabela da Infraestrutura de TI no item Recursos;
 - A tabela do quadro de servidores;
 - As tabelas de contratos;
 - A tabela de Soluções de TI;
 11. No capítulo PDTI Anterior, foi adicionada uma planilha de capacitação dos servidores de TI referente ao período de 2017 - 2021;
 12. No capítulo Inventário de Necessidades, foram atualizados os seguintes itens:
 - A tabela de Listagem Geral de Necessidades;
 13. Atualização dos princípios e diretrizes;
 14. Inclusão do capítulo 8º - Análise ambiental;
 15. Atualização do referencial estratégico;
 16. Inclusão do alinhamento estratégico PDTI – PDI – EGD;
 17. Inclusão do mapa estratégico;

18. Atualização das metas e das tabelas Ações DTI e Ações Câmpus, no capítulo Plano de Metas e de Ações;
19. Atualização da tabela no capítulo Plano de Gestão de Pessoas;
20. Atualização das tabelas no capítulo Plano de Investimentos em Serviços e Equipamentos;
21. Atualização da tabela no capítulo Proposta Orçamentária;
22. Inclusão do capítulo Plano de Gestão de riscos;
23. Atualização dos fatores críticos para implantação do PDTI;
24. Atualização no texto no capítulo Processo de Revisão do PDTI;
25. Atualização no texto no capítulo Conclusão.

SUMÁRIO

APRESENTAÇÃO.....	13
1 INTRODUÇÃO.....	14
2 TERMOS E ABREVIACÕES	15
3 METODOLOGIA APLICADA	17
4 DOCUMENTOS DE REFERÊNCIA	18
5 PRINCÍPIOS	19
6 DIRETRIZES	21
7 ESTRUTURA ORGANIZACIONAL DA ÁREA DE TI.....	22
7.1 Definição das Responsabilidades	22
7.2 Organização da Diretoria de TI da Instituição.....	22
7.3 Diretoria de Tecnologia da Informação (DTI)	23
7.3.1 Coordenadoria de Infraestrutura e Suporte (COINFRA)	25
7.3.2 Coordenadoria de Sistemas de Informação (COSIN).....	25
7.4 Área de TI - Câmpus Bagé	25
7.4.1 Coordenadoria de Tecnologia da Informação e Comunicação (COTIC)	26
7.5 Área de TI – Câmpus Camaquã.....	26
7.5.1 Coordenadoria de Tecnologia da Informação (COTIN).....	27
7.6 Área de TI – Câmpus Charqueadas	27
7.6.1 Atividades da Tecnologia da Informação	28
7.7 Área de TI – Câmpus Gravataí	28
7.7.1 Coordenadoria de Tecnologia da Informação (COTIN).....	28
7.8 Área de TI – Câmpus Avançado Jaguarão	29
7.8.1 Atividades de Tecnologia da Informação	29
7.9 Área de TI – Câmpus Lajeado	29
7.9.1 Coordenadoria de Tecnologia da Informação (COTIN).....	30

7.10 Área de TI – Câmpus Avançado Novo Hamburgo.....	30
7.10.1 Atividades de Tecnologia da Informação	30
7.11 Área de TI – Câmpus Passo Fundo	31
7.11.1 Coordenadoria de Tecnologia da Informação (COTIN).....	31
7.12 Área de TI – Câmpus Pelotas	32
7.12.1 Departamento de Tecnologia da Informação (DETI).....	32
7.13 Área de TI – Câmpus Pelotas-Visconde da Graça	34
7.13.1 Coordenadoria de Tecnologia da Informação (CTI)	34
7.14 Área de TI – Câmpus Santana do Livramento	34
7.14.1 Atividades de Tecnologia da Informação	34
7.15 Área de TI – Câmpus Sapiranga.....	35
7.15.1 Coordenadoria de Tecnologia da Informação (COTIN).....	35
7.16 Área de TI – Câmpus Sapucaia do Sul	36
7.16.1 Coordenadoria de Tecnologia da Informação (COTIN).....	36
7.17 Área de TI –Câmpus Venâncio Aires.....	37
7.18 RECURSOS	38
7.19 PESSOAS	40
7.19.1 SERVIDORES DO QUADRO.....	41
Marcelo Felipe Saraiva Borba	44
3045326.....	44
Técnico de Tecnologia da Informação	44
Nível médio	44
7.20 CONTRATOS	48
7.20.1 Contratos TI – Reitoria	48
7.20.2 Contratos TI – Câmpus Bagé.....	50
7.20.3 Contratos TI – Câmpus Camaquã.....	52
7.20.4 Contratos TI – Câmpus Charqueadas	52

7.20.5 Contratos TI – Câmpus Gravataí	53
7.20.6 Contratos TI – Câmpus Avançado Jaguarão	54
7.20.7 Contratos TI – Câmpus Lajeado	55
7.20.8 Contratos TI – Câmpus Avançado Novo Hamburgo.....	56
04/2020 Reitoria	56
Telefonia Móvel	56
Prestação de Serviços de Telefonia Móvel.....	56
Claro S.A.	56
40432544/0001-47.....	56
R\$ 500,00	56
7.20.9 Contratos TI – Câmpus Passo Fundo	56
7.20.10 Contratos TI – Câmpus Pelotas	57
7.20.11 Contratos TI – Câmpus Pelotas-Visconde da Graça	58
7.20.12 Contratos TI – Câmpus Santana do Livramento	59
7.20.13 Contratos TI – Câmpus Sapiranga.....	61
7.20.14 Contratos TI – Câmpus Sapucaia do Sul	62
7.20.15 Contratos TI – Câmpus Venâncio Aires.....	63
7.21 PORTFÓLIO DE PROJETOS DE TI	64
8 ANÁLISE AMBIENTAL.....	74
9 REFERENCIAL ESTRATÉGICO DE TI.....	77
9.1 MISSÃO	77
9.2 VISÃO	78
9.3 VALORES.....	78
10 RESULTADOS DO PDTI ANTERIOR	84
11 INVENTÁRIO DE NECESSIDADES.....	87
11.1 CRITÉRIOS DE PRIORIZAÇÃO	87
11.2 INVENTÁRIOS DE NECESSIDADES	87

11.2.1 LISTAGEM GERAL DE NECESSIDADES	87
12 PLANO DE METAS E DE AÇÕES	97
12.1 PLANO DE METAS	97
12.1.1 METAS	97
12.2 PLANO DE AÇÕES	97
12.2.1 AÇÕES DTI	97
12.2.2 AÇÕES CÂMPUS	99
13 PLANO DE GESTÃO DE PESSOAS	103
13.1 Capacitação do Quadro de Servidores	104
14 PLANO ORÇAMENTÁRIO DO PDTI	108
15 PLANO DE GESTÃO DE RISCOS	122
16 PROPOSTA ORÇAMENTÁRIA	129
17 PROCESSO DE REVISÃO DO PDTI	132
18 FATORES CRÍTICOS DE SUCESSO	133
19 CONCLUSÃO	135
20 ANEXOS	136
ANEXO 1 - FORMALIZAÇÃO DO PROCESSO DE AQUISIÇÃO DE BENS E SERVIÇOS	136
ANEXO 2 - PROCESSO DE DESCARTE DE BENS DE TI	141
ANEXO 3 - METODOLOGIA DE DESENVOLVIMENTO DE SOFTWARE	144
Procedimento para solicitação	144
20.1.1 Processo de Desenvolvimento	144
20.1.2 Produção	147
ANEXO 4 - REFERÊNCIAS	148

LISTA DE FIGURAS

Figura 1 Estrutura da Diretoria de Tecnologia da Informação	22
Figura 2 Representação da TI no IFSul	23
Figura 3 Organograma - Estrutura Organizacional de TI no Câmpus Bagé.	26
Figura 4 Organograma - Estrutura Organizacional de TI no Câmpus Camaquã.....	27
Figura 5 Organograma - Estrutura Organizacional de TI no Câmpus Gravataí.....	28
Figura 6 Organograma - Estrutura Organizacional de TI no Câmpus Lajeado.....	30
Figura 7 Organograma - Estrutura Organizacional de TI no Câmpus Passo Fundo	31
Figura 8 Organograma - Estrutura Organizacional de TI no Câmpus Pelotas	32
Figura 9 Organograma - Estrutura Organizacional de TI no Câmpus Pelotas-Visconde da Graça.....	34
Figura 10 Organograma - Estrutura Organizacional de TI no Câmpus Sapiranga.....	35
Figura 11 Sapucaia do Sul	36
Figura 12 Mapa Estratégico 2022 - 2025	83
Figura 13 Fluxograma – Documentação de Oficialização da Demanda (DOD) de Tecnologia da Informação - REITORIA	138
Figura 14 Fluxograma – Documentação de Oficialização da Demanda (DOD) de Tecnologia da Informação - CÂMPUS	139

LISTA DE TABELAS

Tabela 1 Termos e Abreviações.	16
Tabela 2 Subprocessos da elaboração do PDTI.	18
Tabela 3 Documentos de Referência.	19
Tabela 4 Princípios para elaboração do PDTI.	20
Tabela 5 Diretrizes para a Elaboração do PDTI.....	21
Tabela 6 Infraestrutura de TI na Reitoria e nos Câmpus	40
Tabela 7 Servidores de TI na Reitoria e nos Câmpus do IFSul.....	48
Tabela 8 Contratos de TI - Reitoria.	50
Tabela 9 Contratos de TI – Câmpus Bagé.....	51
Tabela 10 Contratos de TI – Câmpus Camaquã.....	52

Tabela 11 Contratos de TI – Câmpus Charqueadas.	53
Tabela 12 Contratos de TI – Câmpus Gravataí.	54
Tabela 13 Contratos de TI – Câmpus Lajeado.	55
Tabela 14 Contratos de TI – Câmpus Novo Hamburgo	56
Tabela 15 Contratos de TI – Câmpus Passo Fundo.....	57
Tabela 16 Contratos de TI – Câmpus Pelotas.....	58
Tabela 17 Contratos de TI – Câmpus Pelotas – Visconde da Graça.	58
Tabela 18 Contratos de TI – Câmpus Santana do Livramento.....	61
Tabela 19 Contratos de TI – Câmpus Sapucaia do Sul.	63
Tabela 20 Contratos de TI – Câmpus Venâncio Aires.	63
Tabela 21 Portfólio de Soluções de TI na Instituição.....	74
Tabela 22 Análise SWOT da TI Organizacional – Forças e Fraquezas.	76
Tabela 23 Análise SWOT da TI Organizacional – Oportunidades e Ameaças.....	77
Tabela 24 Objetivos estratégicos de Tecnologia da Informação	80
Tabela 25 Alinhamento estratégico da TI e negócios	82
Tabela 26 Metas atendidas 2018 - 2021	85
Tabela 27 Quantitativo de servidores que realizaram cursos em TI em 2018-2021.	87
Tabela 28 Inventário de Necessidades em TI na Reitoria e Câmpus.	96
Tabela 29 Ações em TI da Reitoria.	99
Tabela 30 Inventário de Necessidades em TI na Reitoria e Câmpus.	103
Tabela 31 Interesse em Cursos de Capacitação em TI.	107
Tabela 32 Investimentos em Serviços e Equipamentos – Reitoria.....	108
Tabela 33 Investimentos em Serviços e Equipamentos – Câmpus Bagé.	109
Tabela 34 Investimentos em Serviços e Equipamentos – Câmpus Camaquã.	110
Tabela 35 Investimentos em Serviços e Equipamentos – Câmpus Charqueadas.....	111
Tabela 36 Investimentos em Serviços e Equipamentos – Câmpus Gravataí.....	112
Tabela 37 Investimentos em Serviços e Equipamentos – Câmpus avançado Jaguarão.	112
Tabela 38 Investimentos em Serviços e Equipamentos – Câmpus Lajeado.....	113
Tabela 39 Investimentos em Serviços e Equipamentos – Câmpus avançado Novo Hamburgo.	114
Tabela 40 Investimentos em Serviços e Equipamentos – Câmpus Passo Fundo.	115
Tabela 41 Investimentos em Serviços e Equipamentos – Câmpus Pelotas.	116

Tabela 42 Investimentos em Serviços e Equipamentos – Câmpus Pelotas – Visconde da Graça.....	117
Tabela 43 Investimentos em Serviços e Equipamentos – Câmpus Santana do Livramento.	118
Tabela 44 Investimentos em Serviços e Equipamentos – Câmpus Sapiranga.	119
Tabela 45 Investimentos em Serviços e Equipamentos – Câmpus Sapucaia do Sul....	120
Tabela 46 Investimentos em Serviços e Equipamentos – Câmpus Venâncio Aires. ...	121
Tabela 47 Plano de Gestão de Riscos	128
Tabela 48 Proposta Orçamentária.....	131
Tabela 49 Processo de Revisão do PDTI	133

APRESENTAÇÃO

O Plano Diretor de Tecnologia da Informação (PDTI) é um instrumento de diagnóstico, planejamento e gestão dos recursos e processos de Tecnologia da Informação (TI) que visa atender as necessidades tecnológicas e de informação de um órgão ou entidade para um determinado período (*IN SLTI/MP nº. 04/2014*).

Este documento tem por objetivo balizar as ações de Tecnologia da Informação no âmbito do Instituto Federal Sul-rio-grandense (IFSul), apresentando os princípios e diretrizes de TI, sua estrutura atual, inventário de necessidades, plano de metas e ações, plano de gestão de pessoas, plano de investimentos, plano de gestão de riscos e fatores críticos de sucesso, além das iniciativas (projetos e ações) que serão adotadas pela área de Tecnologia da Informação para atender os objetivos estratégicos do IFSul, definidos em seu Plano de Desenvolvimento Institucional (PDI).

Para isso, adotou-se a metodologia de elaboração definida pelo Sistema de Administração dos Recursos de Tecnologia da Informação (SISP) em seu guia de PDTI versão 2 divulgado em 2016.

Todas as ações de TI do IFSul deverão estar alinhadas com a estratégia e as necessidades da organização e em consonância com o planejamento apresentado no Plano Diretor de Tecnologia da Informação (PDTI). As ações e metas apontadas neste documento foram definidas em conjunto com o Comitê Gestor de TI (CGTI).

Este documento possui validade para os exercícios compreendidos entre os anos 2022 e 2025. Para que o objeto de seu planejamento se mantenha alinhado com a política institucional, considera-se a possibilidade de sua revisão a qualquer tempo, visando atender o interesse da Administração Pública, respeitar a dinamicidade dos efeitos de acontecimentos que podem, após análise sistemática, mostrar que determinada ação planejada neste documento está gerando resultado contrário ao esperado, bem como estar consoante com possíveis alterações nos regimentos ou Plano de Desenvolvimento Institucional (PDI).

1 INTRODUÇÃO

Os institutos federais estão em constante expansão, com diversos Câmpus e polos de apoio presencial (no caso de Educação a Distância), sendo cada vez maior a dependência de recursos de tecnologia da informação para agilizar o grande fluxo de informações existentes.

Para oferecer um suporte adequado à demanda cada vez maior de recursos de tecnologia da informação, a área de TI precisa organizar-se de maneira eficiente e eficaz. Nesse sentido, o Plano Diretor de Tecnologia da Informação (PDTI) é um instrumento de diagnóstico, planejamento e gestão dos recursos de TI.

O PDTI do Instituto Federal de Educação, Ciência e Tecnologia Sul-rio-grandense visa auxiliar no planejamento das ações de TI, na definição de políticas, estratégias, procedimentos, estrutura e recursos para a otimização do uso de TI, em toda instituição. Através do planejamento será possível definir as prioridades e organizá-las em metas, as quais deverão ser atingidas com o envolvimento da área de Tecnologia da Informação, com o respaldo dos gestores do IFSul.

Para tanto, o PDTI deve estar em consonância com o Plano de Desenvolvimento Institucional (PDI) que, além de conter informações sobre ações que envolvem o planejamento para a execução das políticas adotadas para contratação de soluções de TI e segurança da informação, versa também sobre a capacitação dos recursos humanos e melhorias sobre a gestão de TI.

2 TERMOS E ABREVIACÕES

Esta seção apresenta uma lista de termos e abreviações mencionadas no decorrer do PDTI.

Sigla	Descrição
ABNT	Associação Brasileira de Normas Técnicas
BG	Câmpus Bagé
CM	Câmpus Camaquã
CVG	Câmpus Pelotas - Visconde da Graça
CGD	Comitê de Governança Digital
CH	Câmpus Charqueadas
CMS	<i>Content Management Systems</i>
COATI	Coordenadoria de Apoio a Tecnologia da Informação
COBIT	<i>Control Objectives for Information and related Technology</i>
COINFRA	Coordenadoria de Infraestrutura e Suporte
COMR	Coordenadoria de Manutenção e Redes
COSG	Coordenadoria de Sistemas de Gestão
COSIN	Coordenadoria de Sistemas de Informação
COTIN	Coordenadoria de Tecnologia da Informação
CTI	Coordenadoria de Tecnologia da Informação
DDI	Diretoria de Desenvolvimento Institucional
DETI	Departamento de Tecnologia de Informação
DTI	Diretoria de Tecnologia da Informação
EGD	Estratégia de Governo Digital
E-PING	Padrões de Interoperabilidade de Governo Eletrônico
ESR	Escola Superior de Redes
FORTI	Fórum de Gestores de Tecnologia da Informação e da Comunicação
GR	Câmpus Gravataí
GSI	Gabinete de Segurança Institucional
IFSul	Instituto Federal de Educação, Ciência e Tecnologia Sul-rio-grandense
IN	Instrução Normativa
INMETRO	Instituto Nacional de Metrologia, Qualidade e Tecnologia
ITIL	<i>Information Technology Infrastructure Library</i>
JG	Câmpus Jaguarão
LJ	Câmpus Lajeado

MCU	Unidade de Controle Multiponto
MPOG	Ministério do Planejamento, Orçamento e Gestão
NH	Câmpus Novo Hamburgo
PAC	Plano Anual de Capacitação
PDI	Plano de Desenvolvimento Institucional
PDTI	Plano Diretor de Tecnologia da Informação
PL	Câmpus Pelotas
PF	Câmpus Passo Fundo
PROAP	Pró-reitoria de Administração e de Planejamento
PROGEP	Pró-reitoria de Gestão de Pessoas
RENAPI	Rede de Pesquisa e Inovação em Tecnologias Digitais
RH	Recursos Humanos
RNP	Rede Nacional de Pesquisa
RoHS	<i>Restriction of Certain Hazardous Substances</i>
SL	Câmpus Santana do Livramento
SS	Câmpus Sapucaia do Sul
SETEC	Secretaria de Educação Profissional e Tecnológica
SGD	Secretaria de Governo Digital
SISP	Sistema de Administração dos Recursos de Tecnologia da Informação
SUAP	Sistema Unificado de Gestão Pública
SG	Câmpus Sapiiranga
SWOT	<i>Strengths, Weaknesses, Opportunities, Threats</i>
TCU	Tribunal de Contas da União
TI	Tecnologia da Informação
UAB	Universidade Aberta do Brasil
VA	Câmpus Venâncio Aires
VOIP	<i>Voice over Internet Protocol</i>

Tabela 1 Termos e Abreviações.

3 METODOLOGIA APLICADA

A metodologia aplicada na elaboração do PDTI do IFSul foi baseada nos Guia de Elaboração de PDTI, versão 2.0 do SISP, apoiada pela Estratégia de Governo Digital (EGD) 2020-2024 e as orientações do Acórdão TCU Nº 1233/2012 - Plenário. Também serão consideradas nesta elaboração boas práticas de governança e gestão de TI, recomendadas pelos frameworks COBIT e ITIL. Dessa forma, será assegurada que os principais conteúdos envolvendo a área de TI sejam tratados no planejamento de TI da Instituição.

Com base na atual Estratégia de Governo Digital (EGD), o PDTI do IFSul visa estabelecer indicadores e suas respectivas metas, de forma a mensurar objetivamente os resultados alcançados pela Instituição. A metodologia para elaboração do PDTI é composta por 4 subprocessos: preparação, diagnóstico, planejamento e conclusão, conforme descritos na Tabela 3.

Subprocessos	Ações
Preparação	Definir a composição da equipe de elaboração do PDTI; Estabelecer a abrangência e o período do PDTI; Identificar as estratégias da organização; Identificar os princípios e diretrizes; Realizar o levantamento dos documentos de referência.
Diagnóstico	Analisar os resultados do PDTI anterior; Realizar o alinhamento e a definição estratégica de TI; Realizar o levantamento das informações da Reitoria; Realizar o levantamento das informações dos Câmpus; Avaliar o inventário das necessidades.
Planejamento	Avaliar os dados e as informações; Definir e atualizar critérios de priorização de necessidades; Definir as metas e as ações; Planejar a execução das ações.

Conclusão	Consolidar a Minuta do PDTI; Submeter o PDTI para a aprovação; Publicizar o PDTI na Instituição.
-----------	--

Tabela 2 Subprocessos da elaboração do PDTI.

4 DOCUMENTOS DE REFERÊNCIA

Conforme orientado pelo Guia de PDTI, os documentos de referência são utilizados para que exista o alinhamento entre as ações de TI do órgão às ações do SISP e também às diretrizes de governo e do próprio órgão, mantendo-se as conformidades legislativas e regulamentares. Nesse sentido, os seguintes documentos balizaram a elaboração desse PDTI:

ID	Documento	Origem
DR 01	Guia de Elaboração do PDTI do SISP <i>versão 2.0</i>	SISP
DR 02	EGD Estratégia de Governo Digital (2020-2022).	SGD
DR 03	Estratégia Geral de Tecnologia da Informação (EGTI) 2020-2025.	SLTI
DR 04	Instrução Normativa Nº 01 de 10 de janeiro de 2019. Dispõe sobre o processo de contratação de soluções de Tecnologia da Informação e Comunicação - TIC pelos órgãos e entidades integrantes do Sistema de Administração dos Recursos de Tecnologia da Informação - SISP do Poder Executivo Federal.	SEGES
DR 05	Instrução Normativa Nº 01 de 4 de abril de 2019. Dispõe sobre regras e diretrizes para a contratação de soluções de Tecnologia da Informação.	SGD
DR 06	Instrução Normativa Nº 02, de 16 de dezembro de 2009. Disciplina as ações de publicidade dos órgãos e entidades integrantes do Poder Executivo Federal e dá	SLTI

	outras providências.	
DR 07	Instrução Normativa Nº 01 de 19 de janeiro de 2010. Dispõe sobre os critérios de sustentabilidade ambiental na aquisição de bens, contratação de serviços ou obras pela Administração Pública Federal direta, autárquica e fundacional e dá outras providências.	SLTI
DR 08	Instrução Normativa Nº 01 de 17 de janeiro de 2011. Dispõe sobre os procedimentos para o desenvolvimento, a disponibilização e o uso do Software Público Brasileiro - SPB.	SLTI
DR 09	Padrões de Interoperabilidade de Governo Eletrônico e-PING.	MP
DR 10	Modelo de Acessibilidade de Governo Eletrônico e-MAG.	MP
DR 11	Padrões Web em Governo Eletrônico e-PWG.	MP
DR 12	Instrução Normativa Nº 05 de 26 de maio de 2017. Dispõe sobre as regras e diretrizes do procedimento de contratação de serviços sob o regime de execução indireta no âmbito da Administração Pública federal direta, autárquica e fundacional.	MPOG
DR 13	Plano de Desenvolvimento Institucional.	IFSUL
DR 14	Plano Diretor de Tecnologia da Informação (2018/2020).	IFSUL
DR 15	ACÓRDÃO 753/2014 - TCU.	TCU
DR 16	ACÓRDÃO 882/2017 - TCU.	TCU
DR 17	DECRETO 8.777/2016.	BRASIL
DR 18	DECRETO 8.638/2016.	BRASIL
DR 19	Regimento Geral do IFSUL	IFSUL
DR 20	Regimento Interno dos Câmpus do IFSUL.	IFSUL

Tabela 3 Documentos de Referência.

5 PRINCÍPIOS

Princípios são os aspectos que determinam o ponto de partida. Normalmente, são delimitados por instrumentos legais, diretrizes de governo, recomendações e determinações das instâncias de controle, melhores práticas de mercado e pelo próprio contexto da estrutura de TI do IFSul. Dessa forma, os princípios que guiaram a elaboração deste PDTI estão descritos na Estratégia de Governo Digital (EGD) 2020 a 2022, disponível no Decreto nº. 10.332, de 28 de abril de 2020. A Estratégia de Governo Digital Brasileira direciona a transformação digital com uma visão de futuro baseada em pilares, criando valor público por meio de serviços que atendam às necessidades do cidadão e proporcionando um governo mais do que digital, um governo confiável.

ID	Princípios
P01	Atendimento às leis e normas vigentes aplicáveis
P02	Conformidade com os objetivos governamentais e institucionais
P03	TI como setor estratégico na instituição
P04	Planejamento Orçamentário de TIC
P05	Gestão, disponibilidade e continuidade da infraestrutura e recursos de TIC
P06	Boas práticas de Governança de TIC
P07	Boas práticas de Segurança de TIC
P08	Qualificação da equipe de TIC
P09	Serviços centrados no Cidadão
P10	Serviços integrados, inteligentes e confiáveis
P11	Atuação transparente e aberta
P12	Eficiência

Tabela 4 Princípios para elaboração do PDTI.

6 DIRETRIZES

As diretrizes de TI foram concebidas para fornecer um direcionamento e ser a base para a tomada de decisão da Diretoria de Tecnologia da Informação.

ID	Diretrizes	Princípio Relacionado
D01	Consolidar os processos de aquisição e contratação de TI à luz da IN 01/2019-SGD/ME	P1, P2 e P4
D02	Consolidar modelo de Governança de TI alinhado a estratégia organizacional	P3 e P6
D03	Promover a gestão por processos nos setores de TI da instituição	P6
D04	Alinhar as ações e soluções de TI às normativas de Segurança da Informação	P7
D05	Prover ferramentas de TI para dar suporte aos gestores na tomada de decisão e em suas atividades	P3 e P5
D06	Adotar e executar os planos de capacitação e de desenvolvimento da equipe de TI	P8
D07	Ações de TI alinhadas à Estratégia do Governo Digital	P9, P10, P11 e P12

Tabela 5 Diretrizes para a Elaboração do PDTI

7 ESTRUTURA ORGANIZACIONAL DA ÁREA DE TI

7.1 Definição das Responsabilidades

A área de Tecnologia da Informação no IFSul é atendida em dois níveis: Reitoria nível sistêmico e Câmpus nível local. Compete à TI da Reitoria disponibilizar e manter os sistemas e serviços estruturantes, ou seja, aqueles que são essenciais para garantir o pleno funcionamento da instituição. Os principais sistemas são o administrativo e o acadêmico. Compete também à TI da Reitoria a governança de TI e o suporte tecnológico às atividades da Reitoria. À TI dos Câmpus compete a disponibilização e suporte das redes administrativas e de ensino, propiciando aos usuários dos Câmpus qualidade nos serviços de tecnologia da informação, bem como o apoio estratégico aos diretores gerais do Câmpus.

7.2 Organização da Diretoria de TI da Instituição

O IFSul possui uma Diretoria de Tecnologia da Informação (DTI), responsável por definir as diretrizes, políticas e processos de TI. A DTI possui em sua estrutura a Coordenadoria de Infraestrutura e Suporte e a Coordenadoria de Sistemas de Informação e está ligada diretamente ao Reitor, conforme destacado na Figura 1.

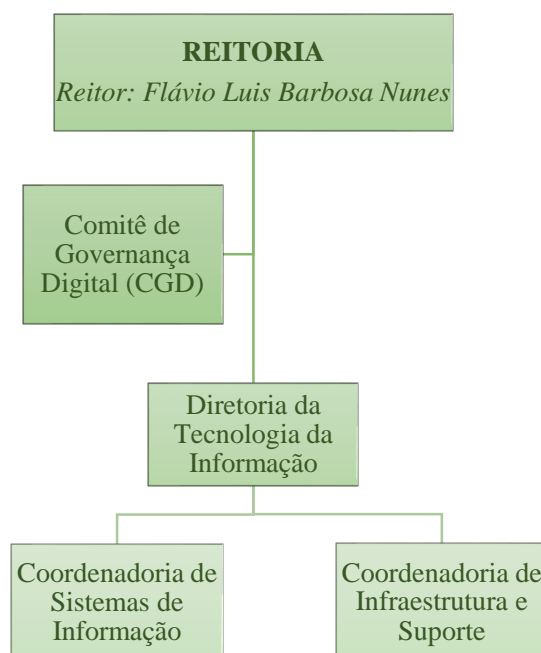


Figura 1 Estrutura da Diretoria de Tecnologia da Informação

Em uma outra dimensão, no âmbito de cada unidade, com base nos direcionamentos globais, são planejadas e executadas a gestão e a organização da TI, segundo suas necessidades e prioridades. Desta forma, é estabelecido um ciclo de retroalimentação em que as definições globais são aplicadas em todas as unidades do IFSul. A maioria dos Câmpus do IFSul, possui uma coordenadoria de TI, com exceção dos Câmpus da última fase de expansão, que não possuem esta coordenação, possuindo a TI definida como atividade. O Câmpus Pelotas, devido sua dimensão, possui um departamento de TI e duas coordenações. O modelo de representação da figura 2 apresenta como está constituída a estrutura de TI no IFSul, ressaltando a importância do trabalho colaborativo em grupo.



Figura 2 Representação da TI no IFSul

7.3 Diretoria de Tecnologia da Informação (DTI)

(Resolução nº. 98/2014 do CONSUP)

A Diretoria de Tecnologia da Informação é o órgão que planeja, supervisiona, orienta e controla as atividades relacionadas às políticas de Tecnologia da Informação.

À Diretoria de Tecnologia da Informação compete:

I - propor políticas e diretrizes da área de tecnologia da informação do IFSul;

II - propor normas e metodologias de desenvolvimento de sistemas informatizados e dos procedimentos para aquisição, suporte e manutenção de equipamentos e serviços do IFSul;

III - propor diretrizes para os sistemas e para a infraestrutura de tecnologia da informação aos Câmpus;

IV - propor a padronização e a especificação dos recursos de TI dimensionados às necessidades da instituição, em conjunto com o Comitê de Governança Digital (Redação dada pela Resolução nº. 52/2019 do CONSUP publicada no DOU de 25/10/2019);

V - orientar e acompanhar os Câmpus na aquisição e manutenção dos links de comunicação de dados;

VI - prover a informatização de processos conforme necessidade da instituição;

VII - administrar os recursos computacionais sob sua responsabilidade;

VIII - assessorar os Câmpus quanto aos assuntos de tecnologia da informação;

IX - garantir a segurança e integridade das informações;

X - assegurar o alinhamento de tecnologias da informação com o Plano de Desenvolvimento Institucional através do Plano Diretor de Tecnologia da Informação;

XI - realizar a pesquisa de soluções tecnológicas em todas as áreas de atuação da Diretoria de Tecnologia da Informação;

XII - atuar junto aos Câmpus para que novas soluções sejam desenvolvidas;

XIII - promover e incentivar a participação em cursos de capacitação para qualificar os servidores de Tecnologia da Informação do IFSul;

XIV - zelar pela Política de Segurança da Informação e seus regulamentos;

XV - elaborar Termos de Referência e coordenar o processo de aquisição de bens e serviços de TI;

XVI - auxiliar nas atualizações do Plano Diretor de Tecnologia da Informação;

XVII - fiscalizar e acompanhar os contratos de Tecnologia da Informação da Reitoria;

XVIII - coordenar ações para promover a Política de Segurança da Informação no IFSul;

XIX - qualificar a área de Tecnologia da Informação do IFSul adequando processos de acordo com modelos de governança de TI; e

XX - divulgar e incentivar a utilização de ferramentas de colaboração.

7.3.1 Coordenadoria de Infraestrutura e Suporte (COINFRA)

(Resolução nº. 98/2014 do CONSUP)

À Coordenadoria de Infraestrutura e Suporte compete:

- I - prover suporte técnico para os usuários da Reitoria;
- II - garantir a disponibilidade dos serviços de TI, sob responsabilidade da Diretoria;
- III - realizar cópias de segurança dos sistemas e arquivos armazenados nos servidores da Reitoria;
- IV - monitorar a utilização dos recursos de TI e propor o redimensionamento necessário;
- V - planejar e acompanhar projetos de infraestrutura de rede;
- VI - realizar a manutenção preventiva e/ou corretiva dos recursos de TI da Reitoria; e
- VII - manter a infraestrutura de TI da Reitoria atualizada, de acordo com as necessidades do Instituto.

7.3.2 Coordenadoria de Sistemas de Informação (COSIN)

(Resolução nº. 98/2014 do CONSUP)

À Coordenadoria de Sistemas de Informação compete:

- I - analisar, desenvolver e implantar projetos de sistemas de informação;
- II - acompanhar a aquisição e implantação de sistemas de terceiros;
- III - auxiliar a Diretoria de Tecnologia da Informação na proposta de normas e metodologias de desenvolvimento de sistemas de informação;
- IV - prover suporte e manutenção nos sistemas de informação desenvolvidos pelo Instituto; e
- V - acompanhar o suporte e manutenção de sistemas de terceiros.

7.4 Área de TI - Câmpus Bagé

(Resolução nº. 154/2017 do CONSUP)

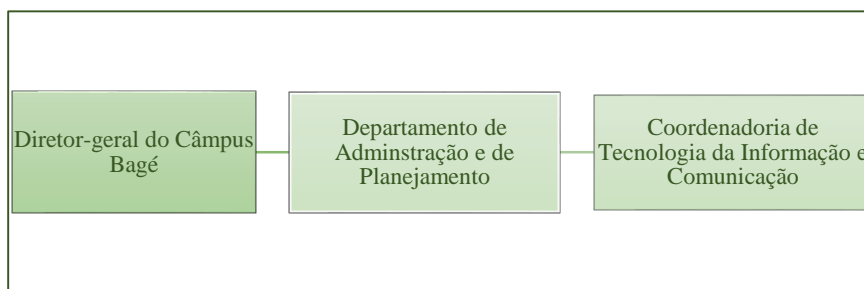


Figura 3 Organograma - Estrutura Organizacional de TI no Câmpus Bagé.

7.4.1 Coordenadoria de Tecnologia da Informação e Comunicação (COTIC)

A Coordenadoria de Tecnologia da Informação e Comunicação é responsável em prover aos usuários do Câmpus a qualidade no serviço de Tecnologia da Informação.

À Coordenadoria de Tecnologia da Informação e Comunicação compete:

I - fazer a gestão de Tecnologia da Informação do Câmpus, conforme diretrizes do Plano Diretor de Tecnologia da Informação (PDTI) e do Plano de Segurança da Informação (PSI);

II - estruturar os processos, no que se refere à gestão da informação e da tecnologia, no âmbito do Câmpus;

III - planejar, prover e manter a infraestrutura adequada aos usuários de sistemas de informação;

IV - analisar, desenvolver e implantar projetos de sistemas de informação;

V - zelar pela integridade e segurança dos dados institucionais armazenados; e

VI - prover treinamento e suporte técnico aos usuários de recursos de Tecnologia da Informação.

7.5 Área de TI óCâmpus Camaquã

(Resolução nº. 113/2018 do CONSUP)

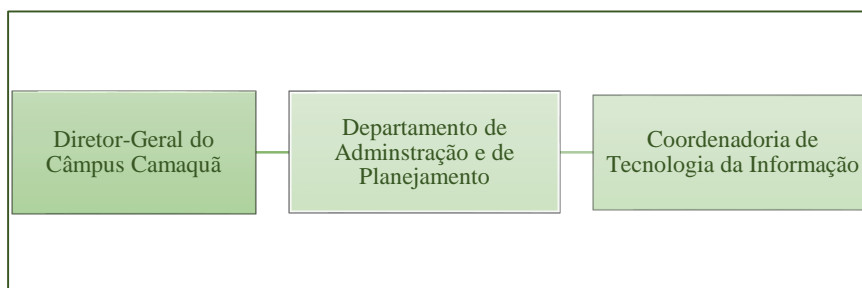


Figura 4 Organograma - Estrutura Organizacional de TI no Câmpus Camaquã.

7.5.1 Coordenadoria de Tecnologia da Informação (COTIN)

A Coordenadoria de Tecnologia da Informação é responsável em prover, aos usuários do Câmpus, a qualidade no serviço de Tecnologia da Informação.

À Coordenadoria de Tecnologia da Informação compete:

I- fazer a gestão de Tecnologia da Informação do Câmpus conforme as diretrizes do Plano Diretor de Tecnologia da Informação e da Política de Segurança da Informação;

II- estruturar os processos, no que se refere à gestão da informação e da tecnologia, no âmbito do Câmpus;

III- planejar, prover e manter a infraestrutura adequada aos usuários dos sistemas de informação;

IV- analisar, desenvolver e implantar projetos de sistemas de informação;

V- zelar pela integridade e segurança dos dados institucionais armazenados;

VI- planejar e executar a manutenção preventiva dos equipamentos de tecnologia da informação do Câmpus;

VII- realizar a orientação ao usuário, assim como a manutenção corretiva de equipamentos e sistemas de tecnologia da informação do Câmpus, priorizando o atendimento de demandas que interfiram no pleno andamento das atividades de ensino, de pesquisa, de extensão e administrativas, enquanto estas estão em curso;

VIII- prover treinamento e suporte técnico aos usuários de recursos de Tecnologia da Informação.

Parágrafo único: A Coordenadoria de Tecnologia da Informação é responsável pela gestão, conservação e manutenção dos equipamentos de informática do Câmpus.

7.6 Área de TI óCâmpus Charqueadas

(Resolução nº. 139/2018 do CONSUP)

7.6.1 Atividades da Tecnologia da Informação

As atividades da Tecnologia da Informação compreendem:

I – fazer a gestão de Tecnologia da Informação do Câmpus, conforme diretrizes do Plano Diretor de Tecnologia da Informação (PDTI) e do Plano de Segurança da Informação (PSI);

II - estruturar os processos, no que se refere à gestão da informação e da tecnologia, no âmbito do Câmpus ;

III - planejar, prover e manter a infraestrutura adequada aos usuários de Tecnologia da Informação;

IV - analisar, desenvolver e implantar projetos de sistemas de informação;

V - zelar pela integridade e segurança dos dados institucionais armazenados;

VI - prover treinamento aos usuários de recursos de Tecnologia da Informação; e

VII – prover suporte técnico aos usuários de recursos de Tecnologia da Informação.

7.7 Área de TI óCâmpus Gravataí

(Resoluçãoº. 85/2017 do CONSUP)

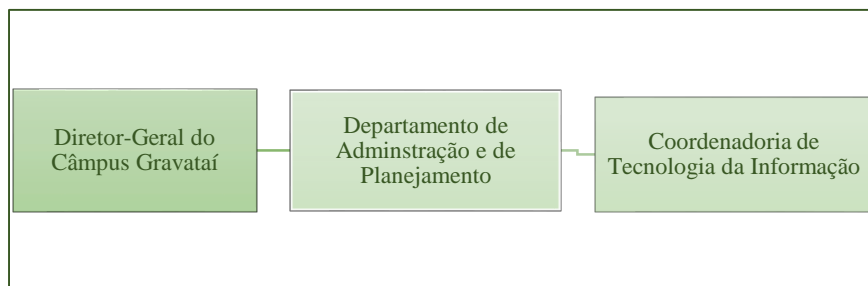


Figura 5 Organograma - Estrutura Organizacional de TI no Câmpus Gravataí

7.7.1 Coordenadoria de Tecnologia da Informação (COTIN)

A Coordenadoria de Tecnologia da Informação é responsável em prover aos usuários do Câmpus a qualidade no serviço de Tecnologia da Informação.

À Coordenadoria de Tecnologia da Informação compete:

I - fazer a gestão de Tecnologia da Informação do Câmpus, conforme diretrizes do Plano Diretor de Tecnologia da Informação (PDTI) e do Plano de Segurança da Informação (PSI);

II - estruturar os processos, no que se refere à gestão da informação e da tecnologia, no âmbito do Câmpus;

III - planejar, prover e manter a infraestrutura adequada aos usuários de sistemas de informação;

IV - analisar, desenvolver e implantar projetos de sistemas de informação;

V - zelar pela integridade e segurança dos dados institucionais armazenados;

VI - prover treinamento e suporte técnico aos usuários de recursos de Tecnologia da Informação;

7.8 Área de TI óCâmpus Avançado Jaguarão

(Resolução nº. 150/2017 do CONSUP)

7.8.1 Atividades de Tecnologia da Informação

As atividades da Tecnologia da Informação compreendem:

I - gestão de Tecnologia da Informação do Câmpus Avançado, conforme diretrizes do Plano Diretor de Tecnologia da Informação (PDTI) e do Plano de Segurança da Informação (PSI);

II - estruturação dos processos, no que se refere à gestão da informação e da tecnologia, no âmbito do Câmpus Avançado;

III - planejamento, provisão e manutenção da infraestrutura adequada aos usuários de sistemas de informação;

IV - análise, desenvolvimento e implantação de projetos de sistemas de informação;

V - zelo pela integridade e segurança dos dados institucionais armazenados; e

VI - provisão de treinamento e suporte técnico aos usuários de recursos de Tecnologia da Informação.

7.9 Área de TI óCâmpus Lajeado

(Resolução nº. 86/2017 do CONSUP)

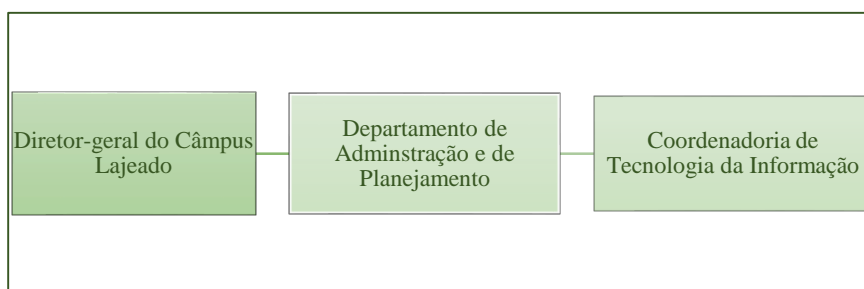


Figura 6 Organograma - Estrutura Organizacional de TI no Câmpus Lajeado.

7.9.1 Coordenadoria de Tecnologia da Informação (COTIN)

A Coordenadoria de Tecnologia da Informação é responsável por prover aos usuários do Câmpus a qualidade no serviço de Tecnologia da Informação.

À Coordenadoria de Tecnologia da Informação compete:

I - fazer a gestão de Tecnologia da Informação do Câmpus, conforme diretrizes do Plano Diretor de Tecnologia da Informação (PDTI) e do Plano de Segurança da Informação (PSI);

II - estruturar os processos no que se refere à gestão da informação e da tecnologia, no âmbito do Câmpus;

III - planejar, prover e manter a infraestrutura adequada aos usuários de sistemas de informação;

IV - analisar, desenvolver e implantar projetos de sistemas de informação;

V - zelar pela integridade e segurança dos dados institucionais armazenados; e

VI - prover treinamento e suporte técnico aos usuários de recursos de Tecnologia da Informação.

7.10 Área de TI óCâmpus Avançado Novo Hamburgo

(Resolução nº. 152/2017 do CONSUP)

7.10.1 Atividades de Tecnologia da Informação

As Atividades de Tecnologia da Informação compreendem:

I - gestão de Tecnologia da Informação do Câmpus Avançado, conforme diretrizes do Plano Diretor de Tecnologia da Informação (PDTI) e do Plano de Segurança da Informação (PSI);

II - estruturação dos processos, no que se refere à gestão da informação e da tecnologia, no âmbito do Câmpus Avançado;

III - planejamento, provisão e manutenção da infraestrutura adequada aos usuários de sistemas de informação;

IV - análise, desenvolvimento e implantação de projetos de sistemas de informação;

V - zelo pela integridade e segurança dos dados institucionais armazenados; e

VI - provisão de treinamento e suporte técnico aos usuários de recursos de Tecnologia da Informação.

7.11 Área de TI óCâmpus Passo Fundo

(Resolução nº. 114/2018 do CONSUP)

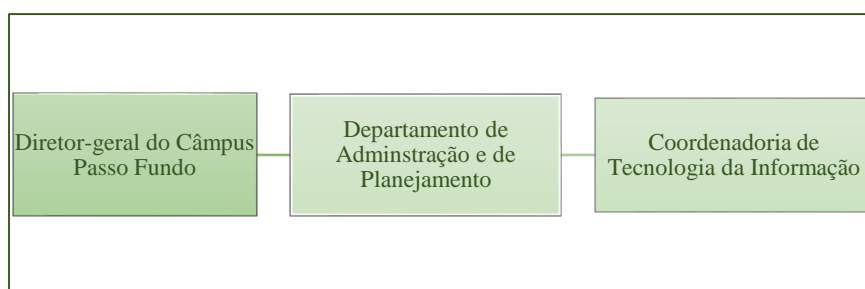


Figura 7 Organograma - Estrutura Organizacional de TI no Câmpus Passo Fundo

7.11.1 Coordenadoria de Tecnologia da Informação (COTIN)

A Coordenadoria de Tecnologia da Informação é responsável em prover aos usuários do Câmpus a qualidade no serviço de Tecnologia da Informação.

À Coordenadoria de Tecnologia da Informação compete:

I - fazer a gestão de Tecnologia da Informação do Câmpus, conforme diretrizes do Plano Diretor de Tecnologia da Informação (PDTI) e do Plano de Segurança da Informação (PSI);

II - estruturar os processos, no que se refere à gestão da informação e da tecnologia, no âmbito do Câmpus;

III - planejar, prover e manter a infraestrutura adequada aos usuários de sistemas de informação;

IV - analisar, desenvolver e implantar projetos de sistemas de informação;

V - zelar pela integridade e segurança dos dados institucionais armazenados; e

VI - prover treinamento e suporte técnico aos usuários de recursos de Tecnologia da Informação.

7.12 Área de TI óCâmpus Pelotas

(Resolução n.º. 69/2011 do CONSUP)

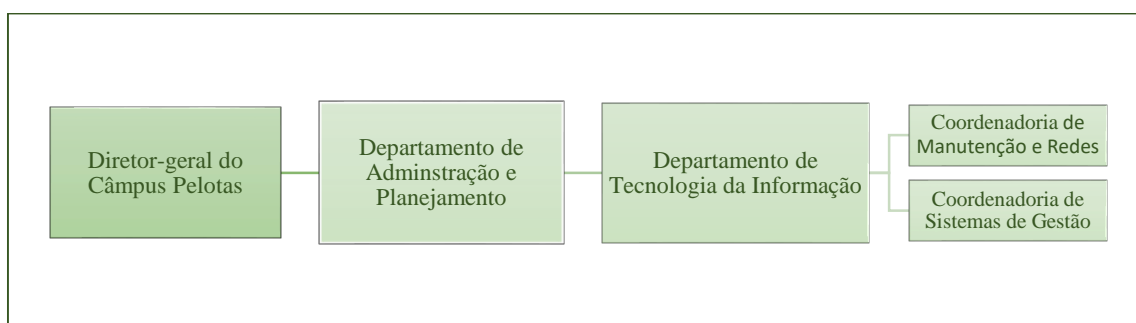


Figura 8 Organograma - Estrutura Organizacional de TI no Câmpus Pelotas

7.12.1 Departamento de Tecnologia da Informação (DETI)

O Departamento de Tecnologia da Informação é responsável pela disponibilização dos recursos de infraestrutura, de equipamentos e de sistemas de tecnologia da informação aos servidores e estudantes do Câmpus.

Ao Departamento de Tecnologia da Informação compete:

I - fazer a gestão de Tecnologia da Informação do Câmpus;

II - estruturar os processos, no que se refere à gestão da informação e da tecnologia, no âmbito do Câmpus;

III - planejar, prover e manter a infraestrutura adequada aos usuários de sistemas de informação;

IV - analisar, desenvolver e implantar projetos de sistemas de informação;

V - zelar pela integridade e segurança dos dados institucionais armazenados; e

VI - prover treinamento e suporte técnico aos usuários de recursos de Tecnologia da Informação.

7.12.1.1 Coordenadoria de Sistemas de Gestão (COSG)

A Coordenadoria de Sistemas de Gestão é responsável pela análise, desenvolvimento, suporte, treinamento e manutenção dos *softwares* de gestão, utilizados no Câmpus.

À Coordenadoria de Sistemas de Gestão compete:

- I - administrar e manter os sistemas de gestão implantados no Câmpus;
- II - realizar treinamento ao usuário em nível de sistemas de gestão; e
- III - realizar o suporte técnico ao usuário, em nível de *software*.

7.12.1.2 Coordenadoria de Manutenção e Redes (COMR)

A Coordenadoria de Manutenção e Redes é responsável pela manutenção e gerenciamento da rede e de sua infraestrutura, cabeamento estruturado e gerenciamento de serviços de rede, manutenção preventiva, corretiva e eletiva de equipamentos de informática do Câmpus, em nível de *software* e de *hardware*.

À Coordenadoria de Manutenção e Redes compete:

- I - definir e manter a infraestrutura e os equipamentos de rede;
- II - administrar e manter os serviços disponibilizados pelo Câmpus;
- III - monitorar o tráfego de dados do Câmpus;
- IV - supervisionar o cumprimento a política de segurança em rede; e
- V - realizar o suporte técnico ao usuário, em nível de *hardware*.

7.13 Área de TI óCâmpus Pelotas-Visconde da Graça

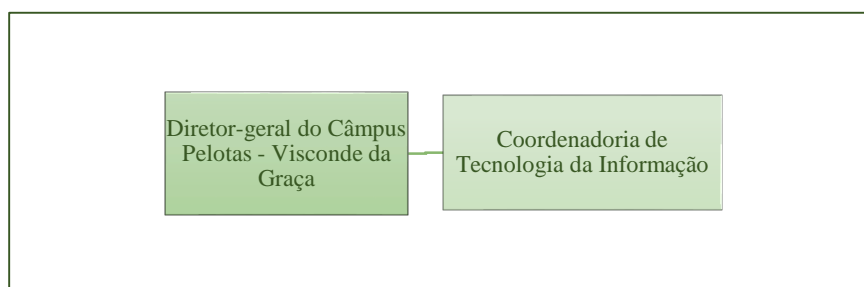


Figura 9 Organograma - Estrutura Organizacional de TI no Câmpus Pelotas-Visconde da Graça

7.13.1 Coordenadoria de Tecnologia da Informação (CTI)

A Coordenadoria de Tecnologia da Informação é responsável em prover aos usuários do Câmpus a qualidade no serviço de Tecnologia da Informação.

À Coordenadoria de Tecnologia da Informação compete:

- I - fazer a gestão de Tecnologia da Informação do Câmpus;
- II - estruturar os processos, no que se refere à gestão da informação e da tecnologia, no âmbito do Câmpus;
- III - planejar, prover e manter a infraestrutura adequada aos usuários de sistemas de informação;
- IV - analisar, desenvolver e implantar projetos de sistemas de informação;
- V - zelar pela integridade e segurança dos dados institucionais armazenados; e
- VI - prover treinamento e suporte técnico aos usuários de recursos de Tecnologia da Informação.

7.14 Área de TI óCâmpus Santana do Livramento

(Resolução nº. 140/2018 do CONSUP)

7.14.1 Atividades de Tecnologia da Informação

As atividade de Tecnologia da Informação compreendem:

I - gestão de Tecnologia da Informação do Câmpus, conforme diretrizes do Plano Diretor de Tecnologia da Informação (PDTI) e do Plano de Segurança da Informação (PSI);

II – estruturação dos processos, no que se refere à gestão da informação e da tecnologia, no âmbito do Câmpus; III – planejamento, provimento e manutenção da infraestrutura adequada aos usuários de sistemas de informação;

IV - análise, desenvolvimento e implantação projetos de sistemas de informação;

V - zelo pela integridade e segurança dos dados institucionais armazenados;

VI – provimento de treinamento e suporte técnico aos usuários de recursos de Tecnologia da Informação; e

VII – operacionalização da manutenção de máquinas e equipamentos de informática e rede lógica.

7.15 Área de TI óCâmpus Sapiranga

(Resolução nº. 133/2017 do CONSUP)

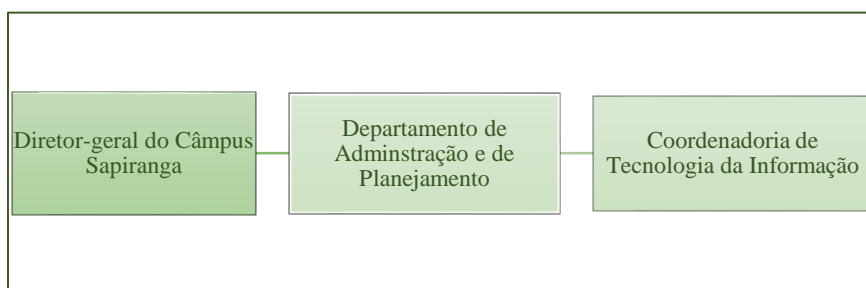


Figura 10 Organograma - Estrutura Organizacional de TI no Câmpus Sapiranga

7.15.1 Coordenadoria de Tecnologia da Informação (COTIN)

A Coordenadoria de Tecnologia da Informação é responsável pela disponibilização dos recursos de infraestrutura, de equipamentos e de sistemas de tecnologia da informação aos servidores e estudantes do Câmpus.

À Coordenadoria de Tecnologia da Informação compete:

I - fazer a gestão de Tecnologia da Informação do Câmpus, conforme diretrizes do Plano Diretor de Tecnologia da Informação (PDTI) e do Plano de Segurança da Informação (PSI);

II - estruturar os processos, no que se refere à gestão da informação e da tecnologia, no âmbito do Câmpus;

III - planejar, prover e manter a infraestrutura adequada aos usuários de sistemas de informação;

IV - analisar, desenvolver e implantar projetos de sistemas de informação;

V - zelar pela integridade e segurança dos dados institucionais armazenados;

VI - prover treinamento e suporte técnico aos usuários de recursos de Tecnologia da Informação; e

~~VII - publicar os encaminhamentos da Chefia de Gabinete para a divulgação do Câmpus em mídias eletrônicas.~~ (Revogado pela resolução nº. 05/2020 do CONSUP publicada no DOU de 15/07/2020)

VIII - participar da elaboração de editais e regulamentos do Câmpus, relacionados à área de atuação da coordenadoria

7.16 Área de TI óCâmpus Sapucaia do Sul

(Resolução nº. 38/2017 do CONSUP)

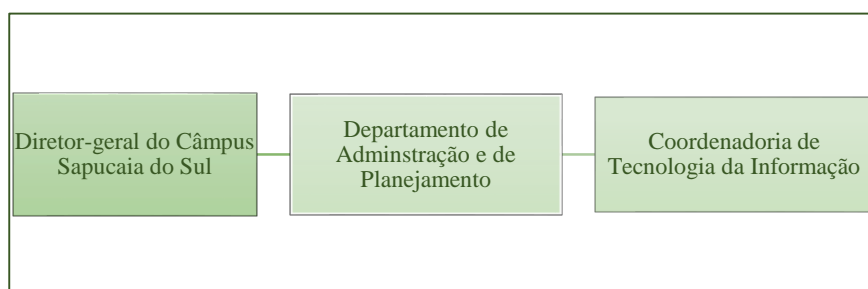


Figura 11 Sapucaia do Sul

7.16.1 Coordenadoria de Tecnologia da Informação (COTIN)

A Coordenadoria de Tecnologia da Informação é responsável em prover aos usuários do Câmpus a qualidade no serviço de Tecnologia da Informação.

À Coordenadoria de Tecnologia da Informação compete:

I - fazer a gestão de Tecnologia da Informação do Câmpus, conforme diretrizes do PDTI e PSI;

II - estruturar processos, no que se refere à gestão da informação e da tecnologia, no âmbito do Câmpus;

III - planejar, prover e manter a infraestrutura adequada aos usuários de sistemas de informação;

IV - analisar, desenvolver e implantar projetos de sistemas de informação;

V - zelar pela integridade e pela segurança dos dados institucionais armazenados;

VI - prover treinamento e suporte técnico aos usuários de recursos de Tecnologia da Informação; e

VII - definir, em conjunto com o DELOG, as permissões de acesso dos usuários aos recursos disponibilizados, por meio da rede de computadores do Câmpus.

7.17 Área de TI do Câmpus Venâncio Aires

(Resolução nº. 141/2018 do CONSUP)

7.17.1 Atividades de Tecnologia da Informação

As atividades de Tecnologia da Informação compreendem:

I - gestão de Tecnologia da Informação do Câmpus, conforme diretrizes do Plano Diretor de Tecnologia da Informação (PDTI) e do Plano de Segurança da Informação (PSI);

II – estruturação dos processos, no que se refere à gestão da informação e da tecnologia, no âmbito do Câmpus;

III - planejamento, provimento e manutenção da infraestrutura adequada aos usuários de sistemas de informação;

IV - análise, desenvolvimento e implantação de projetos de sistemas de informação;

V - zelo pela integridade e segurança dos dados institucionais armazenados; e

VI - treinamento e suporte técnico aos usuários de recursos de Tecnologia da Informação.

7.18 RECURSOS

Recurso	Reitoria	CÂMPUS														Total
		BG	CM	CH	GR	JG	LJ	NH	PF	PL	CVG	SL	SG	SS	VA	
Possui Datacenter	1	1	1		1	1	1	não								10
Servidores Unix	0	0	0		0	0	0	não	0		0	0	0	1	0	1
Servidores Linux	41	7	23		4	0	0	não	12		14	8	1	6	2	104
Servidores Windows	25	0	3		0	2	2	1	9		0	0	2	2	2	45
Desktops	280	224	273		201	96	127	100	342		500	166	135	320	250	2311
Net/Notebooks	70	49	80		25	25	17	60	65		105	10	71	10	60	450
Impressoras/Copiadoras	20	20	46*		19	10	16	10	17		25	16	14	2	21	147
Link (Mbps)	1Gbps	100	100		100	50	100	100	100		150	100	100	100	100	
Videoconferência	0	0	1		0	0	0	não	1		1	0	0	1	1	4
Possui serviço Voip	1	0	0		0	0	1	não	0		0	0	0**	não	0	2
Nº de Redes LAN	28	5	6		12	6	13	3	54		3	3	16	4	2	143
Nº total de pontos de Rede	723	184	144		230	130	151	65	425		500	250	237	350	182	2876
Possui quantos roteadores	1	1	1		1	1	1	2	2		1	30	1	1	1	40
Possui quantos Switches	4	24	17		11	7	10	12	33		72	16	13	14	26	165
Ferramenta de gerenciamento	1	1	3		1	0	0	não	1		1	0	0	2	0	9

Possui firewall	1	1	6		1	1	1	1	1		1	1	1	1	1	15
Microsoft Office	300	0	10		4	0	6	50	0		0	0	0	330	76	726
Pacote Office Livre	70	273	338		201	96	144	120	100		200	166	200	330	22	1827
Utiliza Antivírus	1	0	1		0	0	0	sim	0		0	0	1***	sim	0	3
Ambiente de Backup	1	0	1		0	1	1	não	0		0	0	0	sim	1	4
Utiliza Soluções no Portal do Software Livre	1	0	0		0	0	0	não	1		0	0	0	não	0	2
Direção de TI	1	0	0		0	0	0	0	0		0	0	0	não	0	1
Departamentos de TI	0	0	0		0	0	0	0	0		0	0	0	não	0	0
Coordenações de TI	2	1	1		1	0	1	0	1		0	0	1	sim	0	8
Total de servidores	14	2	4		3	1	3	1	3		2	2	3	2	3	39
Servidores efetivos	14	2	4		3	1	3	1	3		2	2	3	2	3	39
Terceirizados que atuam de forma presencial	0	0	0		0	0	0	0	0		0	0	0	0	0	0
Estagiários	2	0	0		0	0	0	0	0		3	0	0	0	0	2
Profissionais em atividades de apoio Administrativo	0	0	0		0	0	0	1	0		0	2	0	0	0	2
Profissionais em atividades de Gestão de TI/Projetos	0	1	4		1	0	0	1	1		0	0	0	1	0	8
Profissionais em atividades de Suporte ao Usuário	2	2	3		3	1	3	1	1		1	2	3	2	0	21

Profissionais em atividades de Infraestrutura	5	2	3		3	1	3	1	1		1	2	3	2	0	25
Profissionais em atividades de Desenvolvimento de sistemas	6	2	0		0	1	0	1	1		0	2	0	2	0	14
Profissionais do quadro próprio com graduação em TI	14	2	4		2	0	3	1	3		2	2	3	2	2	37
Profissionais do quadro próprio com pós-graduação em TI	6	2	3		2	0	3	0	3		2	0	3	1	1	24

Tabela 6 Infraestrutura de TI na Reitoria e nos Câmpus

* No Câmpus Camaquã (CM), no recurso impressoras, destaca-se que 34 são do Instituto e 12 terceirizadas.

** O Câmpus Sapiranga (SG) possui toda infraestrutura VOIP. Contudo, está sem contrato de telefonia vigente.

*** Os Desktops/notebooks com sistema operacional Windows operam com a proteção nativa contra ameaças ativa.

7.19 PESSOAS

Nesta seção estão elencados todos os servidores lotados na área de TI na Reitoria e nos Câmpus.

7.19.1 SERVIDORES DO QUADRO

NOME	SIAPE	LOTAÇÃO	CARGO / FUNÇÃO	FORMAÇÃO
Aline Rossales Sengik	1551174	DTI - COSIN	Analista de Tecnologia da Informação	Graduação em Ciência da Computação Graduação em Administração Especialização em T.I para Competitividade Empresarial Especialização em Gestão Pública Mestrado em Administração
Carla Simone Guedes Pires	1847491	DTI	Analista de Tecnologia da Informação <i>Diretora da DTI</i>	Graduação em Ciência da Computação Especialização em Formação pedagógica Mestrado em Computação Doutorado em Ciência da Computação (<i>em andamento</i>)
Celso Henrique Garcia Vieira	1098703	DTI – COINFRA	Técnico de Tecnologia da Informação <i>Coordenador COINFRA</i>	Graduação em Administração Especialização em Gestão Pública (<i>em andamento</i>)
Emanuel Marques Queiroga	2068490	Câmpus Pelotas- Visconde da Graça	Analista de Tecnologia da Informação - <i>Coordenador CTI</i>	Tecnólogo em Análise e Desenvolvimento de Sistemas Mestrado em Computação Doutorado em Ciência da Computação (<i>em andamento</i>)
Fernando Quattrin Campagnolo	1330964	DTI - COSIN	Analista de Tecnologia da Informação <i>Coordenador COSIN</i>	Graduação em Ciência da Computação Graduação em Sistemas de Informação Mestre em Ciência da Computação

Geancarlo Saldanha Maydana	1971583	DTI - COSIN	Técnico em Tecnologia da Informação	Graduação em Ciência da Computação Mestrado em Computação
Giovani Portelinha Maia	2194446	DTI - COSIN	Técnico de Tecnologia da Informação	Técnico em Sistemas de Informação Graduação em Tecnologia para Sistemas em Internet
Igor Born Machado	1758071	DTI – COINFRA	Técnico de Tecnologia da Informação -	Técnico em Sistema de Informação Tecnólogo em Redes (<i>em andamento</i>)
Leroi Floriano de Oliveira	1813665	DTI – COSIN	Analista de Tecnologia da Informação	Graduação em Sistemas para Internet Mestrado em Computação Doutorado em Ciência da Computação (<i>em andamento</i>) (Em licença interesse)
Lorenzo Teixeira Lemos	1759936	DTI – COINFRA	Analista de Tecnologia da Informação	Graduação em Informática
Maicon Ança dos Santos	2574957	DTI – COINFRA	Analista de Tecnologia da Informação	Especialização em Administração de Bancos de Dados Mestrado em Computação Doutorado em Ciência da Computação (<i>em andamento</i>) (Em afastamento para capacitação)
Neimar Mendes Lima	2075264	DTI – COSIN	Analista de Tecnologia da Informação	Graduação em Tecnologias para Sistemas em Internet
Tobias Vieira Francisco	1835549	DTI – COINFRA	Analista de Tecnologia da Informação	Graduação Tecnólogo em Sistemas para Internet Pós-graduação em Redes de Computadores
Wagner dos Santos Sicca	1671885	DTI – COSIN	Técnico de Tecnologia da Informação	Técnico em Sistemas de Informação Graduação em Tecnologia e Análise de Desenvolvimento de Sistemas

Rafael Rodrigues Bastos	1861822	Câmpus Bagé	Analista de Tecnologia da Informação <i>Coordenador COTIC</i>	Mestrado em Ciência da Computação
Rodrigo Bueno da Rosa Moreira	2103904	Câmpus Bagé	Técnico de Tecnologia da Informação	Especialização em Administração de Sistemas de Informação
Heber Antony Heming	2146607	Câmpus Camaquã	Tecnólogo em Redes de Computadores	Tecnólogo em Redes de Computadores Pós-graduação em Redes de Computadores
Endriw Duarte da Silva	3136870	Câmpus Camaquã	Técnico em Tecnologia da Informação	Tecnólogo em Análise e Desenvolvimento de Sistemas
Goianaz Maximilla dos Santos	3012136	Câmpus Camaquã	Técnico de Tecnologia da Informação	Tecnólogo em Processamento de Dados e Tecnólogo em Sistemas para Internet Especialização em Aplicações para Web
Marcelo Rios Keweko	1813341	Câmpus Camaquã	Professor Ensino Básico Técnico Tecnológico - <i>Coordenador COTIN</i>	Graduação em Ciência da Computação Mestrado em Eng. Elétrica
Fabiano Ferreira da Rosa	1643896	Câmpus Charqueadas	Analista de Tecnologia da Informação	Graduação em Análise de Sistemas Especialização em Informática na Educação
Marcelo Lopes Cairuga	2550873	Câmpus Charqueadas	Analista de Tecnologia da Informação	Graduação em Ciência da Computação Especialização em Informática na Educação
Rafael Rodrigues Alves	1619087	Câmpus Charqueadas	Técnico de Tecnologia da Informação	Tecnólogo em Redes de Computadores Especialização em Gestão de Banco de Dados
Ademir Dorneles de Dorneles	1612582	Câmpus Gravataí	Analista de Tecnologia da Informação – <i>Coordenador COTIN</i>	Gestão da Tecnologia da Informação Especialização em Engenharia de Redes de Computadores Mestre em Gestão Educacional.

Jan Motta de Mello	2269369	Câmpus Gravataí	Técnico de Tecnologia da Informação	Graduação Tecnólogo em Análise e Desenvolvimento de Sistemas; MBA em Engenharia de Sistemas.
John Anderson Lopes da Costa	2408243	Câmpus Gravataí	Técnico de Tecnologia da Informação	Técnico em Informática
Marcelo Felipe Saraiva Borba	3045326	Câmpus Avançado Jaguarão	Técnico de Tecnologia da Informação	Nível médio
Everton Reckziegel	3005865	Câmpus Lajeado	Técnico de Tecnologia da Informação - Coordenador COTIN	Graduação em Engenharia de Computação Especialização em Engenharia de Sistemas
Rafael Igor Fritz	1693956	Câmpus Lajeado	Técnico de Tecnologia da Informação	Graduação Análise e Desenvolvimento de Sistemas Mestrado em Engenharia da Computação
Veranice Dalmoro	2143013	Câmpus Lajeado	Analista de Tecnologia de Informação	Graduação em Ciência da Computação Especialização em Governança de Tecnologia da Informação
Wagner Kolberg	2270824	Câmpus Avançado Novo Hamburgo	Técnico de Tecnologia da Informação	Graduação em Ciência da Computação
Diogo Nelson Rovadosky	1574875	Câmpus Passo Fundo	Analista de Tecnologia de Informação – Coordenador COTIN	Graduação em Sistemas de Informação Especialização em Gerenciamento de Projetos Mestrado em Computação Aplicada

Fernanda Milani	1657260	Câmpus Passo Fundo	Técnico de Tecnologia da Informação	Graduação em Ciências da Computação Especialização em Administração de Banco de Dados Mestrado em Computação Aplicada
Luciano Rodrigo Ferretto	1851030	Câmpus Passo Fundo	Analista de Tecnologia da Informação	Graduação em Sistema de Informação Mestrado em Computação Aplicada
Beatriz Meggiato Oreques de Araújo	3293324	Câmpus Pelotas	Analista de Tecnologia da Informação	Tecnólogo em Processamento de Dados Mestrado em Educação
Cléber Luiz da Silva Telles	1459515	Câmpus Pelotas	Analista de Tecnologia da Informação <i>Chefe DETI</i>	Tecnólogo em Processamento de Dados Especialização em Informática
Cleiton Duarte Huch	1032422	Câmpus Pelotas	Técnico em Audiovisual	Técnico em Eletrônica Licenciatura/Habilitação em Eletrônica, Tele e Eletricidade (Esquema 2) Tecnólogo em Telecomunicações
Danilo Moreno Nunes	1099174	Câmpus Pelotas	Auxiliar em Administração	Técnico de Nível Médio Integrada ao Ensino Médio na Modalidade Educação de Jovens e Adultos Especialização em Educação
Eduardo Schwanz	1671866	Câmpus Pelotas	Técnico de Tecnologia da Informação	Técnico em Sistemas de Informação Tecnólogo em Gestão Pública MBA em Gestão Estratégica, Inovação e Conhecimento
Gelson Chagas França	1214303	Câmpus Pelotas	Técnico em Eletroeletrônica -	Técnico em Eletrônica Tecnólogo em Gestão Pública MBA em Gestão Estratégica, Inovação e Conhecimento

Juliano Silva Madeira	2811869	Câmpus Pelotas	Técnico em Eletrotécnica	Técnico em Eletrotécnica Tecnólogo em Gestão Pública
Luciana Lima Abrahão	1914214	Câmpus Pelotas	Técnico de Tecnologia da Informação	Graduação em Análise de Sistemas Especialização em Internet para Educação
Márcio Oliveira da Rocha	1636538	Câmpus Pelotas	Analista de Tecnologia da Informação	Graduação em Ciência da Computação MBA em Gestão de Projetos
Marcos Ceron Gonçalves	1996231	Câmpus Pelotas	Técnico de Tecnologia da Informação	Tecnólogo em Sistemas para Internet
Matheus Ferreira Pontes	1873328	Câmpus Pelotas	Analista de Tecnologia da Informação	Tecnólogo em Sistemas para Internet Especialização em Redes de Computadores
Nelson Soares de Paula Júnior	1823203	Câmpus Pelotas	Técnico de Tecnologia da Informação	Técnico Nível Médio Completo
Ricardo Bandeira de Freitas	1513010	Câmpus Pelotas	Analista de Tecnologia da informação	Graduação em Informática MBA em Gestão de Projetos
Rodrigo Abrantes Antunes	1638828	Câmpus Pelotas	Técnico de Tecnologia da Informação	Técnico em Sistemas de Informação Tecnólogo em Sistemas para Internet
Sulimar Rita Arse	0274585	Câmpus Pelotas	Assistente em Administração Coordenador COSG	Tecnólogo em Processamento de Dados MBA em Gestão de Projetos
Tiago Dummer Vaz	1636844	Câmpus Pelotas	Técnico de Tecnologia de Informação	Técnico em Sistemas de Informação Tecnólogo em Gestão de Tecnologia da Informação

Mario Roberto de Freitas Saldanha	3251787	Câmpus Pelotas-Visconde da Graça	Analista de Tecnologia da Informação	Tecnólogo em Análise e Desenvolvimento de Sistemas
Renan Zafalon da Silva	4017038	Câmpus Pelotas-Visconde da Graça	Técnico de Tecnologia da Informação	Tecnólogo em Sistemas para Internet.
Bruno Ernesto Techera da Motta	2178693	Câmpus Santana do Livramento	Técnico de Tecnologia da Informação	Graduação em Sistemas de Informação Especialização em Gestão e Governança de TI
Rodrigo de Oliveira Estela	2223582	Câmpus Santana do Livramento	Analista de Tecnologia da Informação	Graduação em Informática Especialização em RH e MKT Especialização em Docência para Educação Profissional
Alfredo Del Fabro Neto	1073195	Câmpus Saporanga	Técnico de Tecnologia da Informação	Tecnólogo em Redes de Computadores Mestrado em Informática
Cassiano da Silva Souza	2144294	Câmpus Saporanga	Técnico de Tecnologia da Informação Coordenador COTIN	Técnico em Informática Graduação em Sistema de Informação MBA em Engenharia de Sistemas
Diego Alessandro Pereira dos Santos	2146596	Câmpus Saporanga	Analista de Tecnologia da Informação-	Tecnólogo em Análise e Desenvolvimento de Sistemas MBA em Engenharia de Sistemas
Bianco dos Santos Puton	1817434	Câmpus Sapucaia do Sul	Técnico de Tecnologia de Informação - Coordenador COTIN	Graduação em Ciências da Computação
Michel Gularte Recondo	2347806	Câmpus Sapucaia do Sul	Analista de Tecnologia da Informação	Graduação em Ciências da Computação Especialização em Informática na Educação

Pedro Henrique Rovani	1216291	Câmpus Venâncio Aires	Técnico de Tecnologia da Informação	Técnico em Informática Graduação em Análise e Desenvolvimento de Sistemas
Tharso de Bittencourt Borges	1889548	Câmpus Venâncio Aires	Analista de Tecnologia da Informação.	Especialização em Gerência de Projetos de TI.

Tabela 7 Servidores de TI na Reitoria e nos Câmpus do IFSul.

7.20 CONTRATOS

Relação dos contratos de aquisição de bens e serviços de TI na Reitoria e nos Câmpus do IFSul.

7.20.1 Contratos TI óReitoria

Nº. Contrato	Objeto	Descrição do Objeto	Nome da Empresa Contratada	CNPJ	Valor Mensal Contratado	Valor Anual Previsto
02/2019	Pergamum	Sistema de Gerenciamento de Bibliotecas	Associação Paranaense de Cultura – APC	76.659.820/0001-51	R\$ 800,64	R\$ 9.607,68
01/2019	Q-Acadêmico/ Q-Seleção/ Q- Integração	Q-Acadêmico: Sistema de gestão acadêmica utilizado em todos os Câmpus do instituto. Q-Seleção:	FRJ Informática LTDA	00.859.695/0001-61	R\$ 20.147,82	R\$ 241.773,84

		Sistema, integrado ao sistema de Q-acadêmico, utilizado para gerenciamento dos processos seletivos para ingresso de estudantes na instituição.				
04/2020	Telefonia Móvel	Contratação de empresa especializada para prestação de serviço móvel pessoal, pós-pago para: Reitoria/ Santana do Livramento/ Gravataí/ Lajeado/ Sapiranga/Avançado Jaguarão.	Claro S.A	40.432.544/0001-47	R\$ 324,77	R\$ 3.897,24
05/2020	Telefonia Fixa	Contratação de empresa especializada em Telefonia Fixa Comutada.	VETT-Via Express Tecnologia e Comunicação		R\$ 5.553,25	R\$ 66.639,00
11/2015	Impressoras	Contratação de empresa especializada em serviços de cópias e impressões englobando fornecimento de equipamentos com manutenção preventiva e corretiva e substituição de peças.	Compucom Soluções Digitais LTDA	92.225.739/0001-10	R\$ 8.640,64	R\$ 103.687,68
04/2021	Contrato de manutenção DC	Serviços continuados de manutenção preventiva, corretiva e preditiva de	Virtual Infraestrutura e Energia Ltda.	08.144.339/0001-29	R\$ 12.744,00	R\$ 152.928,00

		componentes específicos do datacenter, com fornecimento de peças, componentes e mão de obra.				
13/2020	Contrato Moodle/nuvem	Serviços de computação em nuvem, sob demanda, incluindo desenvolvimento, manutenção e gestão de topologias de aplicações de nuvem e a disponibilização continuada de recursos de Infraestrutura como Serviço (IaaS) em nuvem pública para hospedar uma instância Moodle para 20.000 usuários.	RNP	03.508.097/0001-36	R\$ 16.251,12	R\$ 195.013,44
11/2021	Almoxarifado Virtual	Almoxarifado Virtual	BRS Suprimentos corporativos		R\$ 10.083,00	R\$ 120.996,00

Tabela 8 Contratos de TI - Reitoria.

7.20.2 Contratos TI óCâmpus Bagé

Nº. Contrato	Objeto	Descrição do Objeto	Nome da Empresa Contratada	CNPJ	Valor Mensal Contratado	Valor Anual Previsto
10/2016	Serviço de telefonia fixa	Contratação de empresa especializada em serviço de telefonia fixa.	OI S.A	76.535.764/0001-43	R\$3.726,25	R\$44.715,00
08/2016	Serviço de telefonia móvel	Contratação de empresa especializada em serviço de telefonia móvel.	Telefônica Brasil as	02.558.157/0001-62	R\$1.200,00	R\$25.632,00
03/2018	Manutenção Central	Contratação de empresa especializada em manutenção central telefônica Leucotron.	Enterprise Com. Mat. Equip. de Telecomunicações LTDA	01.819.869/0001-25	R\$883,00	R\$10.600,00
--	Serviço de cópias e impressões	Realizar a Contratação de empresa especializada em serviços de cópias e impressões englobando fornecimento de equipamentos com manutenção preventiva e corretiva e substituição de peças.	--	--	R\$3.000,00	R\$36.000,00

Tabela 9 Contratos de TI óCâmpus Bagé.

7.20.3 Contratos TI óCâmpus Camaquã

Nº. Contrato	Objeto	Descrição do Objeto	Nome da Empresa Contratada	CNPJ	Valor Mensal Contratado	Valor Anual Previsto

Tabela 10 Contratos de TI óCâmpus Camaquã.

7.20.4 Contratos TI óCâmpus Charqueadas

Nº. Contrato	Objeto	Descrição do Objeto	Nome da Empresa Contratada	CNPJ	Valor Mensal Contratado	Valor Anual Previsto
04/2019	Telefonia Fixa	Contratação de empresa especializada em prestação de serviços de Telefonia Fixa Comutada, na Modalidade Local (STFC-LO) e nas Modalidades de Longa Distância Nacional e Internacional.	OI S.A	76.535.764/0001-43	R\$ 1.215,40	R\$ 14.584,84

03/2019	Prestação de serviços de cópias e impressões	Contratação de empresa especializada em prestação de serviços de cópias e impressões, englobando fornecimento de equipamentos, manutenção, insumos (exceto papel) e sistema de gerenciamento de impressões.	ALLGED SOLUCOES DE TI LTDA	23.226.948/0001-65	R\$ 1.746,79	R\$ 20.961,42
01/2017	Telefonia móvel	Contratação de empresa especializada em prestação de Serviço de Telefonia Móvel Pessoal (STMP) com execução mediante o regime indireto, de forma contínua, com o fornecimento de aparelhos em regime de comodato.	Telefônica Brasil SA	02.558.157/0001-62	R\$ 135,90	R\$ 1.630,83

Tabela 11 Contratos de TI óCâmpus Charqueadas.

* Valores variam conforme utilização dos serviços

7.20.5 Contratos TI óCâmpus Gravataí

Nº. Contrato	Objeto	Descrição do Objeto	Nome da Empresa Contratada	CNPJ	Valor Mensal Contratado	Valor Anual Previsto
05/2019	Telefonia Fixa	Contratação de Serviço Telefônico Fixo Comutado – STFC (fixo-fixo e fixo-móvel) e de Serviço Móvel Pessoal - SMP (Móvel-Móvel, Móvel-Fixo e dados), nas modalidades Local, Longa Distância Nacional (LDN) e Longa Distância Internacional (LDI) a ser executado de forma contínua.	Claro S.A	40.432.544/0001-47	R\$ 1.500,00	R\$ 18.000,00

Tabela 12 Contratos de TI óCâmpus Gravataí.

**¹ No momento, o Câmpus Gravataí possui o contrato de telefone móvel (02/2020) administrado pela Reitoria.*

7.20.6 Contratos TI óCâmpus Avançado Jaguarão

Nº. Contrato	Objeto	Descrição do Objeto	Nome da Empresa Contratada	CNPJ	Valor Mensal Contratado	Valor Anual Previsto
-----------------	--------	---------------------	-------------------------------	------	----------------------------	-------------------------

	Prestação de Serviços de Telefonia Móvel	Contratação de serviço de telefonia móvel.	Claro S/A	05.423.963/0001-11	R\$80,00	R\$960,00
--	--	--	-----------	--------------------	----------	-----------

7.20.7 Contratos TI óCâmpus Lajeado

Nº. Contrato	Objeto	Descrição do Objeto	Nome da Empresa Contratada	CNPJ	Valor Mensal Contratado	Valor Anual Previsto
04/2020	Prestação de Serviços de Telefonia Móvel	Contratação de serviço de telefonia móvel.	Claro S/A	05.423.963/0001-11	R\$47,60	R\$571,20
13/2017	Prestação de Serviços de Telefonia Fixa	Prestação de Serviço de Telefonia Fixa Comutada.	Oi S/A	76.535.764/0001-43	R\$1.100,00	R\$13.200,00

Tabela 13 Contratos de TI óCâmpus Lajeado.

7.20.8 Contratos TI óCâmpus Avançado Novo Hamburgo

Nº. Contrato	Objeto	Descrição do Objeto	Nome da Empresa Contratada	CNPJ	Valor Mensal Contratado	Valor Anual Previsto
04/2020 Reitoria	Telefonia Móvel	Prestação de Serviços de Telefonia Móvel.	Claro S.A.	40432544/0001-47		R\$ 500,00

Tabela 14 Contratos de TI óCâmpus Novo Hamburgo

7.20.9 Contratos TI óCâmpus Passo Fundo

Nº. Contrato	Objeto	Descrição do Objeto	Nome da Empresa Contratada	CNPJ	Valor Mensal Contratado	Valor Anual Previsto
fev./15	Locação de Impressoras	Contratação de empresa especializada em prestação de serviços de locação de 10 impressoras laser, com prestação de serviço de manutenção técnica, preventiva e corretiva, no local de instalação do equipamento, incluindo fornecimento de todas as peças para manutenção e o	CSA Comércio, Suprimentos e Assistência Técnica de Máquinas Copiadoras Ltda.	00.243.167/0001-83	R\$ 3.636,00	R\$ 43.632,00

		material necessário para o funcionamento (exceto papel).				
abr./19	Manutenção de Equipamentos de Informática	Contratação de empresa especializada em prestação de trezentas e sessenta horas de serviços de manutenção corretiva em impressoras, notebooks, projetores de multimídia.	Automafour Soluções em Informática e Automação LTDA.	09.033.442/0001-09	R\$ 3.183,33	R\$ 38.200,00

Tabela 15 Contratos de TI óCâmpus Passo Fundo.

7.20.10 Contratos TI óCâmpus Pelotas

Nº. Contrato	Objeto	Descrição do Objeto	Nome da Empresa Contratada	CNPJ	Valor Mensal Contratado	Valor Anual Previsto
02/2019	Serviço de outsourcing de impressão	Serviço de outsourcing de impressão.	Compucom Soluções Digitais Ltda	92.225.739/0001-10	R\$ 44.618,87	R\$ 535.426,44
03/2020	Serviço de locação de grupo gerador	Serviço de locação de grupo gerador.	Stark Geradores Ltda	17.324.394/0001-36	R\$ 4.825,00	R\$ 57.900,00

13/2018	Link de dados	Link de acesso à Internet.	Voguel Soluções em Telecomunicações e Informática S/A	05.872.814/0010-30	R\$ 1.601,67	R\$ 19.220,04
---------	---------------	----------------------------	---	--------------------	--------------	---------------

Tabela 16 Contratos de TI óCâmpus Pelotas.

7.20.11 Contratos TI óCâmpus Pelotas-Visconde da Graça

Nº. Contrato	Objeto	Descrição do Objeto	Nome da Empresa Contratada	CNPJ	Valor Mensal Contratado	Valor Anual Previsto
01/2019	Internet	Contratação de empresa especializada em prestação Link de Internet no CaVG com Appliance de segurança rede.	Vetorial	10.864.699/0001-91	R\$ 10.807,91	R\$ 129.694,92
07/2019	Impressoras	Contratação de empresa especializada em prestação de Serviços de Impressão.	Compucom	92.225.739/0001-10	R\$ 16.175,95	R\$ 194.111,41

Tabela 17 Contratos de TI óCâmpus Pelotas óVisconde da Graça.

7.20.12 Contratos TI óCâmpus Santana do Livramento

Nº. Contrato	Objeto	Descrição do Objeto	Nome da Empresa Contratada	CNPJ	Valor Mensal Contratado	Valor Anual Previsto
03/2017	Serviços, na categoria de Internet Móvel - Modens 3/4G	Serviço mensal de acesso à internet móvel 3G e/ou 4G com fornecimento de 03 (TRÊS) modens em regime de comodato, compatível com ambas as tecnologias e com Windows SEVEN, 08 e 10, franquia mínima de 3GB por modem, não sendo cobrado o excedente, admitindo-se a redução da velocidade dentro dos limites legais, após consumo da franquia, pelo período de 12 meses.	TELEFÔNICA BRASIL SA.	02.558.157/0001-62	R\$117,97	R\$1.415,67
04/2018	Telefonia Fixa Comutada	Contratação de pessoa jurídica para prestação de serviços de Telefonia Fixa Comutada, na Modalidade Local (STFC-LO) e nas Modalidades de Longa Distância Nacional e	OI S.A	76.535.764/0001-43	R\$3.386,57	R\$40.638,85

		Internacional, com fornecimento e instalação de: 01 (um) feixe digital de 2 Mbps com 20 (vinte) canais bidirecionais e faixa de numeração para 50 (cinquenta) números DDR.				
01/2019	Telefonia Móvel	Contratação de empresa para prestação de Serviço Telefônico Fixo Comutado – STFC (fixo-fixo e fixo-móvel) e de Serviço Móvel Pessoal - SMP (Móvel-Móvel, Móvel-Fixo e dados), nas modalidades Local, Longa Distância Nacional (LDN) e Longa Distância Internacional (LDI) a ser executado de forma contínua, conforme as especificações e condições constantes deste instrumento e seus anexos.	CLARO S.A.	40.432.544/0001-47	R\$384,68	R\$9.232,30
05/2018	Presente instrumento é a aquisição de	Dez (10) serviços de emissão, renovação e validação de Certificados digitais do tipo A3,	DIGISEC – CERTIFICAÇÃO DIGITAL EIRELI.	18.799.897/0001-20	R\$ 196,08	R\$ 2.353,00

	dispositivos USB do tipo token e prestação de serviço de certificação digital tipo A3,	<p>pessoa física (e-CPF), padrão ICP – Brasil, com visita presencial no Instituto Federal Sul-rio-grandense, na cidade de Santana do Livramento. Cinco (5) dispositivos de operação e armazenamento de chaves criptográficas /Certificados Digitais – Token USB, em modelo homologado conforme padrão ICP-Brasil e constante na lista</p> <p>10 5 Un. de homologação atual disponível no site do Instituto Nacional de Tecnologia da Informação (ITI), conforme descrição complementar no item 4 deste contrato, para a cidade de Santana do Livramento.</p>				
--	--	--	--	--	--	--

Tabela 18 Contratos de TI óCâmpus Santana do Livramento.

7.20.13 Contratos TI óCâmpus Sapiiranga

Não possui nenhum contrato vigente no momento.

7.20.14 Contratos TI óCâmpus Sapucaia do Sul

Nº. Contrato	Objeto	Descrição do Objeto	Nome da Empresa Contratada	CNPJ	Valor Mensal Contratado	Valor Anual Previsto
05/2017	Locação equipamentos reprografia e impressões	Contratação de empresa especializada em prestação de serviços de cópias e impressões, englobando fornecimento de equipamentos, manutenção, insumos (exceto papel) e sistema de gerenciamento de impressões.	TECHDEC INFORMATICA S.A	01.739.571/0002-96	R\$ 653,88	R\$ 7.846,56
01/2017	Manutenção de central telefônica	Contratação de empresa especializada em serviço de manutenção preventiva e corretiva na central telefônica.	TLMATICA - TELEMATICA LTDA - EPP	92.162.080/0001-08	por demanda	R\$ 4.500,00
03/2017	Telefonia fixa	Contratação de empresa especializada em serviço de telefonia fixa.	TRI TELECOM	07.236.167/0001-03	R\$ 2.289,00	R\$ 27.468,00

03/2018	Telefonia móvel	Contratação de empresa especializada em serviço de telefonia móvel.	CLARO S.A.	40.432.544/0001-47	R\$ 543,26	R\$ 6.519,20
---------	-----------------	---	------------	--------------------	------------	--------------

Tabela 19 Contratos de TI óCâmpus Sapucaia do Sul.

7.20.15 Contratos TI óCâmpus Venâncio Aires

Nº. Contrato	Objeto	Descrição do Objeto	Nome da Empresa Contratada	CNPJ	Valor Mensal Contratado	Valor Anual Previsto
13/2013	Telefonia fixa	Contratação de empresa especializada em Feixe digital E1 para serviços de telefonia fixa e comutada.	Brasil Telecom S/A	76.535.764/0001-43	Feixe Digital R\$ 1170,44 + valor das ligações	R\$ 26.000,00
--	Outsourcing de impressão	Contratação de empresa especializada em Locação de 5 máquinas copiadoras com manutenção técnica e de suprimentos exceto papel.	--	--	R\$ 2.155,50	R\$ 25.866,00

Tabela 20 Contratos de TI óCâmpus Venâncio Aires.

7.21 PORTFÓLIO DE PROJETOS DE TI

Solução de Tecnologia da Informação (bens e serviços de TI)	Gestor Responsável	Foi desenvolvida interna ou externamente?	É mantida por equipe interna ou terceirizada?
Ambientes Virtuais MOODLE	DTI	Internamente	Interna
Gerenciador de Listas de correio eletrônico	DTI	Internamente, utilizando ferramenta livre	Em parte, interna (infraestrutura necessária/ configurações). Em parte, terceirizada (manutenção do software é feita pela comunidade de software livre)
Gerenciador de Projetos	DTI	Externamente	Interna
Intranet -Sistema de publicações de Editais Eletrônicos	DTI	Internamente	Interna
Intranet - Sistema de Memorando	DTI	Internamente	Interna
Intranet - Sistema de Coleta de Ponto Biométrico	DTI	Internamente	Interna (software) Externa (hardware)
Pergamum - Sistema de Biblioteca	DTI	Externamente	Interna (Infraestrutura) e terceirizada (Desenvolvimento)
Portal de Concursos - Sistema de Gestão de Concursos	DTI	Internamente	Interna
Portal de Periódicos IFSul	DTI	Internamente	Interna
Portal Institucional	DTI	Internamente (utilizando CMS Livre)	Em parte, interna (infraestrutura necessária/ configurações). Em parte, terceirizada (manutenção do software é feita pela comunidade de software livre)
Q-Acadêmico - Sistema de Gestão Acadêmica	DTI	Externamente	Interna (Infraestrutura)

			Externa (terceirizada - desenvolvimento)
Q-Integração - Integração do sistema de registros acadêmicos com os ambientes virtuais de aprendizagem	DTI	Externamente	Interna (Infraestrutura) Externa (terceirizada - desenvolvimento)
Q-Seleção - Sistema de Gestão de Processo Seletivo	DTI	Externamente	Interna (Infraestrutura) Externa (terceirizada - desenvolvimento)
Serviço de e-mail (ifsul.edu.br)	DTI	Internamente utilizando ferramenta livre	Em parte, interna (infraestrutura necessária/ configurações). Em parte, terceirizada (manutenção do software é feita pela comunidade de software livre)
Sistema de Versionamento de Código	DTI	Externamente	Interna
SUAP	DTI	Externamente (DGTI - IFRN) Internamente (COSIN- IFSUL)	Interna
SGC – Sistema de gestão de concursos	DTI	Externamente (DGTI - IFRN) Internamente (COSIN- IFSUL)	Interna
Helios Voting	DTI	Externamente	Interna
Catálogo de cursos	DTI	Internamente	Interna
Diploma Digital	DTI	Externamente	Interna
Gestão de certificados Pessoais Digitais	DTI	Externamente	Interna
Programa de Gestão	DTI	Externamente	Interna
Servidor com owncloud	Câmpus Bagé	Internamente	Interna
Firewall	Câmpus Bagé	Internamente	Interna
Servidor web	Câmpus Bagé	Internamente	Interna
Servidor Laboratórios virtuais Guacamole	Câmpus Bagé	Internamente	Interna

Serviço de e-mail (camaqua.ifsul.edu.br) / Ambiente de acesso web	Câmpus Camaquã	Externamente desenvolvido e Implementação internamente	Interna
Serviço de impressão	Câmpus Camaquã	Externamente porém implementada com o auxílio interno	Em parte, interna (infraestrutura necessária/configurações) Em parte, terceirizada (manutenção do software é feita pelo desenvolvedor)
Sistema de clonagem de computadores	Câmpus Camaquã	Externamente desenvolvido e Implementação internamente	Interna
Sistema de monitoramento de redes e ativos	Câmpus Camaquã	Externamente desenvolvido e Implementação internamente	Interna
Sistema controlador de rede sem fio	Câmpus Camaquã	Externamente desenvolvido e Implementação internamente	Configuração Interna; Atualização do software e desenvolvimento do hardware, Externa.
Sistema de gerenciamento de ambientes virtualizados	Câmpus Camaquã	Externamente desenvolvido e Implementação internamente	Interna
Sistema de monitoramento de fluxos (flows)	Câmpus Camaquã	Externamente desenvolvido e Implementação internamente	Interna
Sistema de licenciamento de softwares Autodesk	Câmpus Camaquã	Externamente desenvolvido e Implementação internamente	Interna
Sistema emissor de certificados (Autoridade certificadora)	Câmpus Camaquã	Externamente desenvolvido e Implementação internamente	Interna
Sistema controlador de domínio (administrativo)	DTI / Câmpus Camaquã	Externamente desenvolvido e	Externa (Reitoria)

		Implementação internamente	
Sistema controlador de domínio (acadêmico)	Câmpus Camaquã	Externamente desenvolvido e Implementação internamente	Interna
Firewall de perímetro	Câmpus Camaquã	Externamente desenvolvido e Implementação internamente	Interna
Firewalls internos	Câmpus Camaquã	Externamente desenvolvido e Implementação internamente	Interna
Servidores DNS, DHCP, NTP e Proxy	Câmpus Camaquã	Externamente desenvolvido e Implementação internamente	Interna
Servidor de registros (logs)	Câmpus Camaquã	Externamente desenvolvido e Implementação internamente	Interna
Servidor web acadêmico	Câmpus Camaquã	Externamente desenvolvido e Implementação internamente	Interna
Servidor de E-mail (@charqueadas.ifsul.edu.br)	Câmpus Charqueadas	Internamente	Interna
Gerenciador de listas de correio eletrônico	Câmpus Charqueadas	Internamente	Interna
Intranet	Câmpus Charqueadas	Internamente	Interna
Servidor WEB	Câmpus Charqueadas	Internamente	Interna
Ambiente Virtual de Aprendizagem - Moodle	Câmpus Gravataí	Externamente	Interna
Sistema de Acompanhamento e Abertura de Chamados	Câmpus Gravataí	Externamente	Interna

Serviço de Firewall e Captive Portal	Câmpus Gravataí	Externamente	Interna
Controlador de Domínio e Serviço de Diretórios (Samba4)	Câmpus Gravataí	Externamente	Interna
Serviço de armazenamento e sincronização de arquivos	Câmpus Gravataí	Externamente	Interna
Base de Conhecimento	Câmpus Gravataí	Externamente	Interna
Sistema de Gerenciamento de Rede Wireless	Câmpus Gravataí	Externamente	Interna
Sistema de monitoramento de redes e de ativos	Câmpus Gravataí	Externamente	Interna
Sistema Wifi Ap Cisco	Câmpus Jaguarão	Externamente	Interna
Sistema controlador de rede sem fio	Câmpus Lajeado	Internamente	Mantida internamente (infraestrutura necessária/configurações). Utilizando o software livre PFSense.
Sistema de backup	Câmpus Lajeado	Internamente	Mantida internamente (infraestrutura necessária/configurações). Utilizando o software livre Ubuntu Server.
Moodle (Ambiente de educação a distância)	Câmpus Passo Fundo	Internamente utilizando ferramenta livre	Em parte, interna (infraestrutura necessária/configurações). Em parte, terceirizada (manutenção do software é feita pela comunidade de software livre
Gerenciador de Listas de correio eletrônico	Câmpus Passo Fundo	Internamente utilizando ferramenta livre	Em parte, interna (infraestrutura necessária/configurações). Em parte, terceirizada (manutenção do software é feita pela comunidade de software livre

Serviço de e-mail (passofundo.ifsul.edu.br)	Câmpus Passo Fundo	Internamente utilizando ferramenta livre	Em parte, interna (infraestrutura necessária/configurações). Em parte, terceirizada (manutenção do software é feita pela comunidade de software livre)
Serviço de impressão	Câmpus Passo Fundo	Externamente	Interna
Sistema de Autenticação	Câmpus Passo Fundo	Externamente	Interna
Sistema de Compartilhamento de Arquivos	Câmpus Passo Fundo	Externamente	Interna
Sistema de Backup	Câmpus Passo Fundo	Externamente	Interna
Sistema de Gerenciamento de Ambientes Virtualizados	Câmpus Passo Fund	Externamente	Interna
Sistema de Autenticação	Câmpus Pelotas (CoMR)	Externamente	Interna
Serviço de e-mail (pelotas.ifsul.edu.br)	Câmpus Pelotas (CoMR)	Externamente	Interna
Serviço de Abertura de Chamados (GLPI)	Câmpus Pelotas (CoMR)	Externamente	Interna
Sistema de monitoramento de redes e de ativos	Câmpus Pelotas (CoMR)	Externamente	Interna
Sistema de Backup (Bacula)	Câmpus Pelotas (CoMR)	Externamente	Interna
Sistema de Compartilhamento de Arquivos	Câmpus Pelotas (CoMR)	Externamente	Interna
Sistema de Espelhamento (FOG)	Câmpus Pelotas (CoMR)	Externamente	Interna

Sistema de Gerenciamento de Ambientes Virtualizados	Câmpus Pelotas (CoMR)	Externamente	Interna
Sistema de Gerenciamento de Rede Wireless	Câmpus Pelotas (CoMR)	Externamente	Interna
Sistema de Gestão de Almoxarifados Setoriais	Câmpus Pelotas (CoSG)	Internamente	Interna
Sistema de Implantação de Imagens Windows (MDT)	Câmpus Pelotas (CoMR)	Externamente	Interna
Sistemas de Licenciamento e Atualizações de Softwares do Câmpus	Câmpus Pelotas (CoMR)	Externamente	Interna
Sistema de Portaria	Câmpus Pelotas (CoSG)	Internamente	Interna
Sistema de Emissão de Certificados de Eventos	Câmpus Pelotas (CoSG)	Internamente	Interna
Atualização do Portal Institucional (Câmpus)	Câmpus Pelotas (CoSG)	Internamente	Interna
Sistema para Assistência Estudantil	Câmpus Pelotas (CoSG)	Internamente	Interna
Sistema de Pedidos de Serviço do Departamento de Registro Acadêmico	Câmpus Pelotas (CoSG)	Internamente	Interna
Sistema para Emissão de Certificados	Câmpus Pelotas (CoSG)	Internamente	Interna
Sistema para liberação de alunos menores de idade	Câmpus Pelotas (CoSG)	Internamente	Interna
Ambiente de acesso e-mail (Zimbra)	DTI / Câmpus Pelotas-Visconde da Graça	Externamente	

Coletoras Ponto	Câmpus Pelotas- Visconde da Graça	Externamente	Externa (software) Interna (hardware)
Moodle (Ambiente Virtual de Aprendizagem)	Câmpus Pelotas - Visconde da Graça	Externamente	Interna
Portal Institucional	DTI / Câmpus Pelotas- Visconde da Graça	Internamente (utilizando CMS livre)	Em parte, interna (infraestrutura necessária/configurações) Em parte, terceirizada (manutenção do software é feita pela comunidade de software livre)
Sistema de monitoramento de rede (Nagios)	Câmpus Pelotas- Visconde da Graça	Externamente	Interna
Sistema de clonagem de computadores (FOG)	Câmpus Pelotas- Visconde da Graça	Externamente	"Em parte, interna (infraestrutura necessária/configurações) Em parte, terceirizada (manutenção do software é feita pela comunidade de software livre)"
Sistema controlador de domínio acadêmico (Zentyal)	Câmpus Pelotas - Visconde da Graça	Externamente	Em parte, interna (infraestrutura necessária/configurações) Em parte, terceirizada (manutenção do software é feita pela comunidade de software livre)
Sistema de licenciamento de softwares Audaces	Câmpus Pelotas- Visconde da Graça	Externamente	Em parte, interna (infraestrutura necessária/configurações) Em parte, terceirizada (manutenção do software é feita pelo desenvolvedor)

Sistema de licenciamento de softwares Autodesk	Câmpus Pelotas-Visconde da Graça	Externamente	Em parte, interna (infraestrutura necessária/configurações) Em parte, terceirizada (manutenção do software é feita pelo desenvolvedor)
Sistema de monitoramento de redes e ativos (Zabbix)	Câmpus Pelotas-Visconde da Graça	Externamente	Em parte, interna (infraestrutura necessária/configurações) Em parte, terceirizada (manutenção do software é feita pela comunidade de software livre)
Sistema controlador de rede sem fio	Câmpus Pelotas-Visconde da Graça	Externamente	Em parte, interna (infraestrutura necessária/configurações) Em parte, terceirizada (manutenção do software é feita pelo desenvolvedor)
Servidor DNS	Câmpus Pelotas-Visconde da Graça	Externamente	Em parte, interna (infraestrutura necessária/configurações) Em parte, terceirizada (manutenção do software é feita pela comunidade de software livre)
Roteadores UNIFI (Expansão da Rede)	Câmpus Santana do Livramento	Internamente	Interna
Sistema de Vigilância do Câmpus	Câmpus Santana do Livramento	Internamente	Interna
Rede Lógica	Câmpus Santana do Livramento	Internamente	Interna
Estrutura de Rede	Câmpus Santana do Livramento	Internamente	Interna
Ambiente Virtual de Aprendizagem - Moodle	Câmpus Sapiranga	Externamente	Interna

	(CTI / COTIN / DTI)		
Serviço de impressão	Câmpus Sapiranga (COTIN / DTI)	Internamente	Interna
Portal institucional do Câmpus	Câmpus Sapiranga (COTIN / DTI)	Internamente	Interna
Servidor de arquivos - Administrativo	Câmpus Sapiranga (COTIN / DTI)	Internamente	Interna
Sistema controlador de domínio (Samba4)	Câmpus Sapiranga	Externamente	Em parte, interna (infraestrutura necessária/configurações) Em parte, terceirizada (manutenção do software é feita pela comunidade de software livre)
Servidor de arquivos - Acadêmico	Câmpus Sapiranga	Externamente	Em parte, interna (infraestrutura necessária/configurações) Em parte, terceirizada (manutenção do software é feita pela comunidade de software livre)
Gerenciador de rede para Laboratórios	Câmpus Sapiranga (CTI / COTIN)	Internamente	Interna
Servidor de e-mails (sapucaia.ifsul.edu.br) / Ambiente de acesso web	Câmpus Sapucaia	Externamente (utilizando software livre)	Em parte, interna (infraestrutura necessária/configurações). Em parte, terceirizada (manutenção do software é feita pela comunidade de software livre)

Monitoramento de Rede (Zabbix)	Câmpus Sapucaia	Externamente	Em parte, interna (infraestrutura necessária/configurações). Em parte, terceirizada (manutenção do software é feita pela comunidade de software livre)
Firewall e gerenciamento de rede	Câmpus Sapucaia	Externamente (utilizando software livre)	em parte, interna (infraestrutura necessária/configurações). Em parte, terceirizada (manutenção do software é feita pela comunidade de software livre)
Sistema de Gerenciamento de Ambientes Virtualizados	Câmpus Sapucaia	Externamente (utilizando software livre)	Em parte, interna (infraestrutura necessária/configurações). Em parte, terceirizada (manutenção do software é feita pela comunidade de software livre)
Servidor de Arquivos	Câmpus Sapucaia	Internamente	Interna

Tabela 21 Portfólio de Soluções de TI na Instituição.

8 ANÁLISE AMBIENTAL

A análise ambiental é uma técnica de diagnóstico cujo objetivo é avaliar a situação atual de uma instituição no contexto em que ela está inserida. Essa análise tem o objetivo de fazer um levantamento das potencialidades e fragilidades institucionais para subsidiar a formulação de uma estratégia para o seu desenvolvimento. Para tanto, são delimitados os ambientes interno e externo à instituição, cada qual avaliado em suas características mais relevantes.

O ambiente interno relativo à TI, refere-se ao seu domínio de ação, onde a TI possui gestão. A análise desse ambiente visa identificar seus pontos fortes e fracos, gerando subsídios para a adoção de estratégia específica para a minimização das fraquezas identificadas. No âmbito do IFSul, o ambiente interno da TI compreende as áreas de TI dos Câmpus e da Reitoria, com relevantes assimetrias nas respectivas estruturas e recursos.

O ambiente externo, no contexto da TI, refere-se ao ambiente que está fora do seu domínio de ação, onde a TI não possui gestão. A análise desse ambiente consiste na identificação das oportunidades e ameaças relacionadas à organização de TI, gerando subsídios para a adoção de estratégia que vise ao aproveitamento das oportunidades apresentadas bem como à identificação dos riscos relacionados às ameaças levantadas. No âmbito do IFSul, esse ambiente compreende o ambiente externo às áreas de TI dos Câmpus e da Reitoria, bem como os agentes externos ao IFSul com potencial de influenciar o ambiente interno da TI do IFSul.

8.1 ANÁLISE SWOT

A análise SWOT é uma ferramenta utilizada para fazer análise de ambiente, sendo usada como base para gestão e planejamento estratégico de uma instituição. Trata-se de um método que possibilita verificar e avaliar os fatores intervenientes para um posicionamento estratégico da equipe de TI no ambiente em questão. O termo SWOT é um acrônimo de Forças (*Strengths*), Fraquezas (*Weaknesses*), Oportunidades (*Opportunities*) e Ameaças (*Threats*). As oportunidades e as ameaças são originadas dentro do ambiente externo e a instituição não exerce controle sobre elas. Por outro lado, as forças e as fraquezas espelham a realidade interna da instituição.

No ambiente interno, as forças representam as competências, fatores ou características positivas que favorecem a instituição no cumprimento de sua missão. Essas forças devem ser consideradas na elaboração da estratégia de desenvolvimento da instituição. As fraquezas, por sua vez, compreendem as deficiências, fatores ou características que prejudicam a instituição no cumprimento de sua missão.

No ambiente externo, as oportunidades compreendem aspectos que podem influenciar positivamente o desempenho da instituição, mas que não estão sob seu controle. Cabe à estratégia a definição da melhor maneira de utilização dessas oportunidades. Por fim, as ameaças são aspectos que podem influenciar de forma negativa o desempenho da instituição e que, também, não estão sujeitos ao seu controle. Nesse caso, cabe à estratégia a definição de como os riscos oriundos dessas ameaças serão tratados. No âmbito desse planejamento estratégico de TI, foram levantados os seguintes aspectos relacionados à análise SWOT, conforme Tabela X.

Ambiente Interno	
Forças	Fraquezas
<p>Bom nível de qualificação de sua força de trabalho, aliada à experiência diversificada da equipe.</p> <p>Reconhecimento da TI como área estratégica;</p> <p>Comitê de Governança Digital instituído;</p> <p>Apoio da alta gestão;</p> <p>Motivação para o aperfeiçoamento da governança e gestão de TI;</p> <p>Integração e unificação de sistemas;</p> <p>Infraestrutura de TI consolidada.</p>	<p>Equipe reduzida;</p> <p>Falta de padronização de soluções de TI;</p> <p>Falta de políticas e normativas para os serviços de TI;</p> <p>Pouca autonomia;</p> <p>Falta de equipe de Governança de TI;</p> <p>Fragilidade no processo de Governança de TI.</p> <p>Falta de coordenadorias de TI em alguns Câmpus;</p> <p>Inexistência de orçamento anual exclusivo para TI;</p> <p>Comitê de TI pouco efetivo.</p>

Tabela 22 Análise SWOT da TI Organizacional 6Forças e Fraquezas.

A Tabela X ilustra a relação de oportunidades (*opportunities*) e ameaças (*threats*) que representam o ambiente externo:

Ambiente externo	
Oportunidades	Ameaças
<p>Parceria com a RNP (Capacitações/Serviços);</p> <p>Captação de recursos externos;</p>	<p>Contexto político com instabilidade;</p>

Possibilidade de colaboração com outros órgãos públicos para uso e aperfeiçoamento de soluções de TI;	Alto número de mudanças em legislações relacionadas à TI; Mercado aquecido na área de TI, com alta competitividade salarial; Orçamento reduzido.
---	--

Tabela 23 Análise SWOT da TI Organizacional – Oportunidades e Ameaças.

Após a análise ambiental da área de TI, iniciou-se o plano de execução, trabalhando dois elementos. Primeiro os indicadores de performance, que servem para medir se a estratégia é realizada no tempo esperado. Segundo, as iniciativas, que consistem em projetos internos que devem refletir a mudança desejada.

Dentro deste conceito, os indicadores de performance serão monitorados em uma frequência anual. O objetivo desse acompanhamento é perceber se as propostas estão sendo atendidas, e se a TI está executando as iniciativas estipuladas e atingindo o resultado esperado.

9 REFERENCIAL ESTRATÉGICO DE TI

A partir da reflexão sobre o papel estratégico da TI no ambiente de negócios do IFSul, foi elaborado o referencial estratégico, com o objetivo de torná-lo a assinatura da área tecnológica da Instituição nos próximos anos. O referencial estratégico de TI do IFSul é composto por missão, visão, valores, mapa estratégico de TI, análise do ambiente interno e externo de TI e o alinhamento das ações do IFSul com as iniciativas preconizadas pela recente EGD (2020-2022).

9.1 MISSÃO

A missão institucional do IFSul é expressa como “Implementar processos educativos, públicos e gratuitos de ensino, pesquisa e extensão que possibilitem a formação integral mediante o conhecimento humanístico, científico e tecnológico e que ampliem as possibilidades de inclusão e desenvolvimento social.”

Acompanhando tal missão, a área de Tecnologia da Informação, tem como missão: “**Prover e integrar soluções de tecnologia da informação para contribuir com os processos de ensino, pesquisa e extensão, bem como agilizar e modernizar os processos do IFSul, auxiliando no cumprimento da missão institucional**”.

9.2 VISÃO

A área de Tecnologia da Informação expressa sua busca de aprimoramento do desenvolvimento de suas ações por meio da seguinte visão: “**Ser reconhecida como uma parceira estratégica de excelência na entrega de soluções que contribuem para maximizar o desempenho da instituição nos níveis operacional, tático e estratégico.**”

9.3 VALORES

Inovação: Utilizar recursos inovadores, a fim de promover soluções que melhor se adéquem as necessidades;

Credibilidade: Proporcionar uma relação de confiança com a comunidade, pautada nas atividades e nas informações precedentes da área;

Transparência: Dar publicidade às atividades desenvolvidas;

Ética: Fazer uso responsável das informações comprometendo-se com a confidencialidade das mesmas;

Competência: Evidenciar a capacidade na evolução e manutenção das atividades;

Comprometimento: Garantir a responsabilidade pelas atividades da área, mantendo a assiduidade e pontualidade;

Sustentabilidade: Promover continuamente o uso eficiente dos recursos de TI, por meio de ações que contribuam para a democratização do acesso à informação fortalecendo a educação e a consciência dos direitos, deveres e valores.

9.4 OBJETIVOS ESTRATÉGICOS DE TI

Os objetivos estratégicos de TI foram definidos a partir da construção do referencial estratégico, das diretrizes e do diagnóstico da situação atual da área tecnológica da Instituição. Para cada objetivo estratégico de TI será definido um indicador e metas, cujo o objetivo é fornecer indicadores de performance ao Comitê Gestor Digital, como forma de verificar o alinhamento estratégico da TI com a área de negócios da Instituição. Nesse sentido, é importante ressaltar os seguintes conceitos:

a) **Metas:** são representações quantitativas, orientadas por um indicador, que expressam o objetivo a ser alcançado num horizonte de tempo.

b) **Indicadores:** medidas que quantificam o alcance das metas, permitindo a mensuração do desempenho da instituição em direção aos objetivos estratégicos.

A Tabela X ilustra os onze objetivos estratégicos que buscam realizar o alinhamento estratégico da TI com a área de negócios e com isso garantir que a área de TI possa ser reconhecida pela excelência na entrega de soluções de Tecnologia da Informação no âmbito do IFSul.

ID	Objetivos estratégicos de TI
OE_TI01	Promover a capacitação, valorização e o dimensionamento de pessoal
OE_TI02	Ampliar e melhorar os sistemas de informação e aplicativos
OE_TI 03	Viabilizar a estrutura de TI para a área administrativa e para a área do ensino nos modelos presencial e a distância
OE_TI 04	Expandir e atualizar a infraestrutura tecnológica
OE_TI 05	Fortalecer as estruturas organizacionais para a governança e a gestão da TI
OE_TI 06	Aprimorar processos e práticas de governança e de gestão de TI
OE_TI 07	Padronizar a atuação da TI por meio de políticas e normas
OE_TI 08	Aprimorar os processos de gestão da informação, fluxos de trabalho, riscos de TI e soluções tecnológicas

OE_TI 09	Ampliar e melhorar os serviços disponibilizados a comunidade acadêmica
OE_TI 10	Inovar no provimento de serviços e soluções de TI
OE_TI 11	Aprimorar o acesso, a transparência e a integração de dados, conhecimento e informações do IFSUL

Tabela 24 Objetivos estratégicos de Tecnologia da Informação

17.4.1 ALINHAMENTO ESTRATÉGICO TI/NEGÓCIOS

O PDTI, como instrumento estratégico de planejamento e orientação a todas as contratações e serviços executados na área de TI, deve ter seus princípios e diretrizes alinhados aos objetivos de negócio do IFSul, para possibilitar o melhor uso dos recursos de TI no cumprimento dos objetivos institucionais.

A Tecnologia da Informação é fundamental para o alcance da missão institucional, pois a utilização adequada dos recursos e serviços de TI beneficia a gestão da informação, agiliza a comunicação, além de garantir a disponibilidade, confidencialidade, integridade e autenticidade no acesso às informações. O PDTI do IFSul, enquanto resultado do processo de planejamento que envolve a área de TI, se propõe a identificar, por meio da análise das estratégias institucionais, as necessidades de informação e serviços de TI da instituição. Além disso, estabelecem diretrizes, metas ações que, com o auxílio dos recursos humanos, materiais e financeiros, buscam satisfazer as demandas das áreas de negócio.

Neste sentido, o alinhamento estratégico foi realizado através do PDTI (2022-2024) e replicados para este documento. A tabela a seguir apresenta o alinhamento dos objetivos estratégicos entre PDI, EGD e PDTI, para o período de 2022 a 2025.

OBJETIVO ESTRATÉGICO PDI (2020 - 2024) <i>Desenvolver as servidoras e os servidores para a implementação da estratégia institucional</i>
OBJETIVO ESTRATÉGICO EGD (2020 - 2022) - OB.18. Equipes de governo com competências digitais
OBJETIVO ESTRATÉGICO DE TI (2022 - 2025) - OE_TI01. Promover a capacitação, valorização e o dimensionamento de pessoal
OBJETIVO ESTRATÉGICO PDI (2020 - 2024) <i>Otimizar os processos organizacionais</i>
OBJETIVO ESTRATÉGICO EGD (2020 - 2022) - OB.1. Oferta de serviços públicos digitais

<ul style="list-style-type: none"> - OB.4. Acesso digital único aos serviços públicos - OB.9. Serviços preditivos e personalizados ao cidadão - OB.10. Implementação da Lei Geral de Proteção de Dados no âmbito do Governo Federal - OB.12. Identidade digital ao cidadão
OBJETIVO ESTRATÉGICO DE TI (2022 - 2025) <ul style="list-style-type: none"> - OE_TI02. Ampliar e melhorar os sistemas de informação e aplicativos
OBJETIVO ESTRATÉGICO PDI (2020 - 2024) <i>Qualificar a infraestrutura de tecnologia da informação</i>
OBJETIVO ESTRATÉGICO EGD (2020 - 2022) <ul style="list-style-type: none"> - OB.17. Otimização das infraestruturas de tecnologia da informação
OBJETIVO ESTRATÉGICO DE TI (2022 - 2025) <ul style="list-style-type: none"> - OE_TI03. Viabilizar a estrutura de TI para a área administrativa e para a área do ensino nos modelos presencial e a distância
OBJETIVO ESTRATÉGICO PDI (2020 - 2025) <i>Consolidar a infraestrutura da instituição</i>
OBJETIVO ESTRATÉGICO EGD (2020 - 2022) <ul style="list-style-type: none"> - OB.16. Otimização das infraestruturas de tecnologia da informação.
OBJETIVO ESTRATÉGICO DE TI (2022 - 2025) <ul style="list-style-type: none"> - OE_TI04. Expandir e atualizar a infraestrutura tecnológica
OBJETIVO ESTRATÉGICO PDI (2020 - 2024) <i>Fortalecer a governança institucional</i>
OBJETIVO ESTRATÉGICO EGD (2020 - 2022) <ul style="list-style-type: none"> -
OBJETIVO ESTRATÉGICO DE TI (2022 - 2025) <ul style="list-style-type: none"> - OE_TI05. Fortalecer as estruturas organizacionais para a governança e a gestão da TI - OE_TI06. Aprimorar processos e práticas de governança e de gestão de TI
OBJETIVO ESTRATÉGICO PDI (2020 - 2024)
OBJETIVO ESTRATÉGICO EGD (2020 - 2022) <ul style="list-style-type: none"> - OB.14. Participação do cidadão na elaboração de políticas públicas
OBJETIVO ESTRATÉGICO DE TI (2022 - 2025) <ul style="list-style-type: none"> - OE_TI07. Padronizar a atuação da TI por meio de políticas e normas;
OBJETIVO ESTRATÉGICO PDI (2020 - 2024) <i>Desenvolver os processos de planejamento institucional com foco na permanência e êxito de estudantes</i>
OBJETIVO ESTRATÉGICO EGD (2020 - 2022) <ul style="list-style-type: none"> - OB.13. Reformulação dos canais de transparência e dados abertos
OBJETIVO ESTRATÉGICO DE TI (2022 - 2025) <ul style="list-style-type: none"> - OE_TI08. Aprimorar os processos de gestão da informação, fluxos de trabalho, riscos de TI e soluções tecnológicas
OBJETIVO ESTRATÉGICO PDI (2020 - 2024)
OBJETIVO ESTRATÉGICO EGD (2020 - 2022) <ul style="list-style-type: none"> - OB.2. Avaliação de satisfação nos serviços digitais - OB.3. Canais e serviços digitais simples e intuitivos
OBJETIVO ESTRATÉGICO DE TI (2022 - 2025)

- OE_TI09. Ampliar e melhorar os serviços disponibilizados à comunidade acadêmica
OBJETIVO ESTRATÉGICO PDI (2020 a 2024)
OBJETIVO ESTRATÉGICO EGD (2020 a 2022)
- OB.8. Serviços públicos do futuro e tecnologias emergentes
OBJETIVO ESTRATÉGICO DE TI (2022 a 2025)
- OE_TI10. Inovar no provimento de serviços e soluções de TI
OBJETIVO ESTRATÉGICO PDI (2020 a 2024)
<i>Potencializar a comunicação institucional</i>
OBJETIVO ESTRATÉGICO EGD (2020 a 2022)
- OB.6. Serviços públicos integrados
- OB.15. Governo com plataforma para novos negócios
OBJETIVO ESTRATÉGICO DE TI (2022 a 2025)
- OE_TI11. Aprimorar o acesso, a transparência e a integração de dados, conhecimento e informações do IFSul

Tabela 25 Alinhamento estratégico da TI e negócios

9.5 MAPA ESTRATÉGICO DE TI

O mapa estratégico de TI é a representação gráfica da estratégia da TI do IFSul, alinhada aos objetivos estratégicos da instituição. Foi construído de forma alinhada aos objetivos estratégicos definidos no Plano de Desenvolvimento Institucional. Os objetivos estratégicos estão organizados horizontalmente em três perspectivas do *Balanced Scorecard* (BSC) adaptadas do modelo original, sendo elas: Comunidade Acadêmica e Sociedade (Resultados), Processos Internos e Recursos.

O mapa estratégico da área de TI tem por finalidade facilitar o entendimento da estratégia de TI a todos os interessados, garantir coerência e colaborar com todo o processo de comunicação, divulgação e apresentação dos objetivos estratégicos de TI da instituição. Os objetivos estratégicos estão interligados uns aos outros e formam uma relação de causa e efeito, permitindo a demonstração gráfica de como alcançar a visão de futuro do IFSul.

Ressalta-se que cada um dos objetivos está relacionado com uma perspectiva do mapa estratégico e com um tema específico, como pode ser visto na Figura 12. Cabe ainda destacar que cada um dos objetivos estratégicos está alinhado com um ou vários eixos, objetivos e iniciativas estratégicas da EGD (2020 a 2022). Além disso, o mapa estratégico representa o desdobramento dos objetivos da DTI para o período de 2022 a 2025.

Mapa Estratégico de TI – 2022 - 2025

Missão: Prover e integrar soluções de tecnologia da informação para contribuir com os processos de ensino, pesquisa e extensão, bem como agilizar e modernizar os processos do IFSul, auxiliando no cumprimento da missão institucional.

Visão: Ser reconhecida como uma parceira estratégica de excelência na entrega de soluções que contribuem para maximizar o desempenho da instituição nos níveis operacional, tático e estratégico.

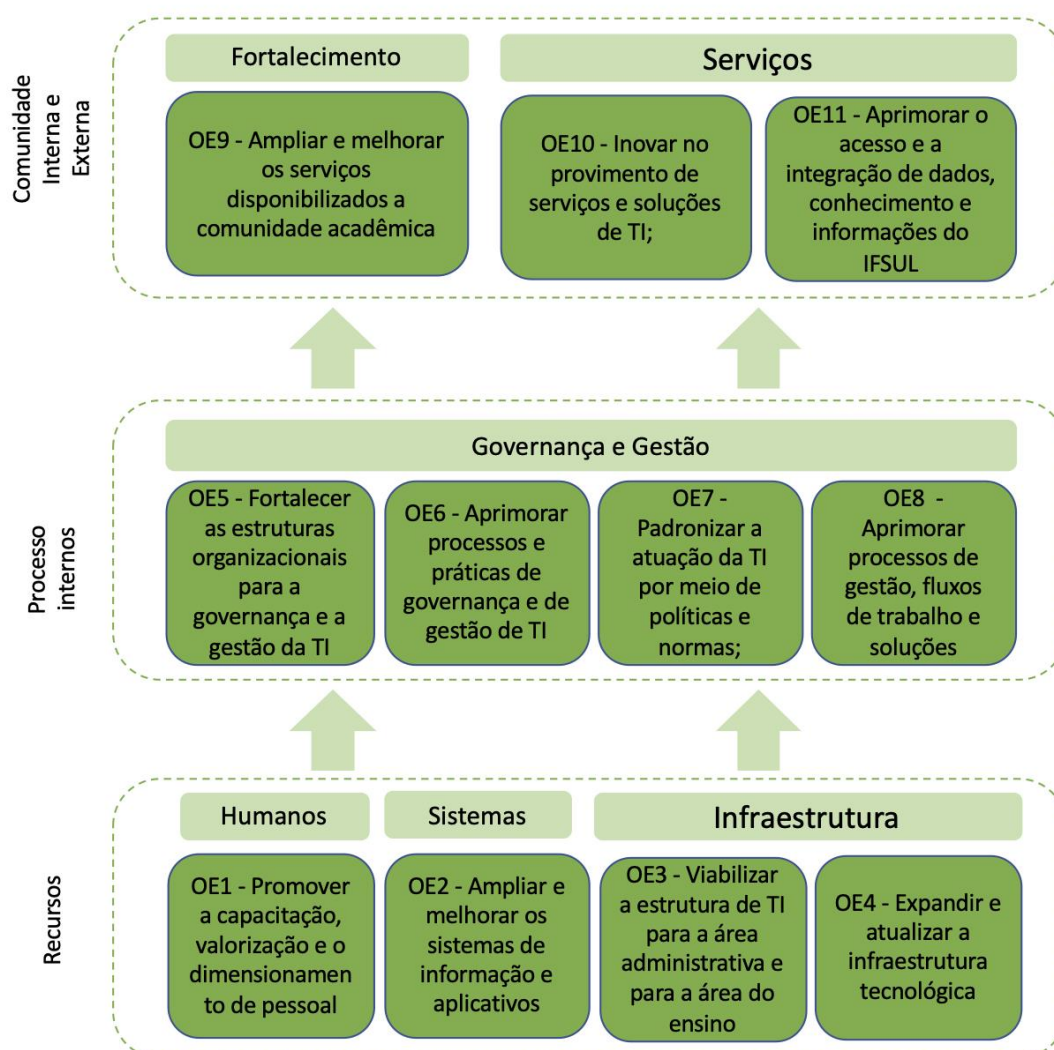


Figura 12 Mapa Estratégico 2022 - 2025

10 RESULTADOS DO PDTI ANTERIOR

O Plano Diretor de Tecnologia de Informação anterior foi de extrema importância para o gerenciamento de TI, pois permitiu apresentar um diagnóstico da área de TI da Instituição.

Como o Instituto está em fase de expansão, composto atualmente pela Reitoria e por mais 14 Câmpus, é essencial ter bem definido os seus processos, previsão dos projetos para os próximos anos, definição de objetivos, metas e indicadores, entre outros, para poder atender melhor as demandas do Instituto.

Durante o andamento do PDTI 2018-2021, foram atendidas as seguintes necessidades propostas até dezembro de 2021:

METAS	Descrição	Situação	Meta Alcançada	Observação
M1	Aprimorar qualitativamente os recursos humanos de TI	Constante execução	25%	<ul style="list-style-type: none">- Realização de concurso público para 2 vagas de analista de TI para a Reitoria;- Remoção de uma analista de TI de Câmpus para a Reitoria.
M2	Disponibilizar sistemas de informação eficientes	Em execução	90%	<ul style="list-style-type: none">- Implantação do SUAP consolidada na Instituição;- Implantação do SUAP Edu.- Adesão ao serviço de Diploma Digital.
M3	Organizar os processos de aquisição de Bens e serviços de TI	Em execução	80%	<ul style="list-style-type: none">- Implantação da IN 01/2019;- Centralização de bens de TI na Reitoria (Processo de aquisição centralizado);- Aprovação da IN IFSUL 05/2020.
M4	Investir na melhoria da infraestrutura e parque tecnológico	Em execução	60%	<ul style="list-style-type: none">- Aquisição de Máquinas;- Aquisição de ativos de Rede;

				- Aquisição de Servidores.
M5	Investir na melhoria dos serviços de TI	Em execução	80%	- Contratação de Manutenção preventiva e corretiva para o DC; - Implantação do Office 365; - Implantação do Google Workspace For Education; Implantação do Balcão Digital.
M6	Promover o CGD	Em execução	80%	Foi instituído o Comitê de Governança Digital, em substituição ao CGTI, para atender a EGD.
M7	Consolidar a Governança de TI	Em execução	80%	- Formalização de processos; - Construção da base de conhecimento dos processos institucionais.

Tabela 26 Metas atendidas 2018 - 2021

As metas que não foram alcançadas então sendo levadas em consideração, revistas e adequadas na elaboração do novo PDTI, para atender as necessidades de uso e gestão de TI no Instituto. Dentre os motivos do não cumprimento de algumas metas, podemos relacionar: a carência de recursos humanos na área de TI, pois a equipe é reduzida, o que acaba prejudicando o andamento dos projetos; demandas não previstas, decorrentes de decretos ou outros normativos ou ainda, falta de capacitação para atendimento de algumas demandas.

Em relação à capacitação dos servidores da área de TI, abaixo é apresentado um quadro com o quantitativo de servidores e cursos que foram realizados durante a execução do PDTI 2018-2021.

CURSOS DE CAPACITAÇÃO (2018 - 2021)							
CURSOS	Reitoria	CÂMPUS					
		CaVG	GR	CM	SG	SS	SL
Segurança de redes e sistemas - ESR/RNP (Presencial)					1	1	
LGPD na prática EAD	1				1		
Fundamentos do COBIT 2019 (EaD) (GTI32)	1						
Planejamento e Gestão Estratégica de TI	1				1		
Preparatório para certificação Agile Scrum Foundation (ASF) da Exin	1						
Introdução à Ciência de Dados (parceria oficial EloGroup)	1						
Contratações de Bens e Serviços de TI – IN 01 de 04/04/2019	2						
Gerenciamento Ágil de Projetos de TI	1						
Gestão da Segurança da Informação - NBR 27001 e NBR 27002	1				1		
Introdução à Arquitetura TCP/IP	1				2		1
Tecnologias de Redes sem Fio	1						
Hardening em Linux	2						
Automação de infraestrutura com cultura DevOps - Gerência de configuração	1						
Tratamento de Incidentes de Segurança			1			1	

Design Thinking	1						
Fundamentos de Governança de TI					2	1	
Segurança de Redes e Sistemas	1						
Automação de infraestrutura com cultura DevOps - Gerência de configuração	1						

Tabela 27 Quantitativo de servidores que realizaram cursos em TI em 2018-2021.

11 INVENTÁRIO DE NECESSIDADES

Esta seção descreve as principais necessidades em TI, elencadas pelos membros representantes do CGD, de acordo com a realidade de cada Câmpus e Reitoria. As necessidades estão priorizadas de acordo com o critério definido pelo CGD.

11.1 CRITÉRIOS DE PRIORIZAÇÃO

1 óAlta -> imprescindível para atingir as metas propostas. O não atendimento dessa necessidade inviabiliza a execução total ou parcial deste PDTI. Precisa de ação imediata.

2 óMédia -> urgente

3 óBaixa -> mais rápido possível

4 óDesejável -> pouco urgente, pode aguardar

11.2 INVENTÁRIOS DE NECESSIDADES

11.2.1 LISTAGEM GERAL DE NECESSIDADES

	ID	Descrição	Prioridade	Orçamento	Justificativa
Reitoria	NI01	Acréscimo de recursos humanos.	1		Pessoal insuficiente para atender as demandas.

	NI02	Atualização de equipamentos Datacenter.	1	R\$ 350.000,00	Equipamentos já estão com mais de 5 anos, sem garantia e manutenção. Muitos apresentando defeitos.
	NI03	Capacitação dos servidores de TI na área de desenvolvimento.	1		Capacitar nas novas tecnologias utilizadas.
	NI04	Implantação Módulos Administrativo do SUAP.	1		Para atender o maior número de áreas de negócio institucionais.
	NI05	Finalizar a implantação do módulo acadêmico do SUAP – SUAP EDU.	1		Vigência do contrato do Q-acadêmico encerrando.
	NI06	Migrar intranet da base do SIGA para a base do SUAP.	1		A intranet é alimentada pelo SIGA, que foi descontinuado. Para que não seja mais necessário fazermos a integração do SIGA com o SIGAC, é necessário fazer esta migração.
	NI07				
	NI08	Expandir e atualizar parque de computadores/Notebooks da Reitoria.	3	400.000,00	Renovar o parque de computadores e atender a demanda por atividades remotas.
	NI09	Melhorar/otimizar o uso da infraestrutura para o sistema SUAP.	1		Melhorar o desempenho e a segurança do SUAP.
	NI10		2		
	NI11	Controle de acesso aos Câmpus/Reitoria.	2		Garantir a segurança.
	NI12	Departamentos/Coordenações para área de TI em todos Câmpus/Reitoria.	2		Consolidar a Gestão de TI no IFSul.
	NI13	Criar uma Coordenação de Governança de TI ligada à DTI.	1		Atendimento ao Plano de ação entregue pelo CONIF ao TCU e consolidação da Governança de TI.
	NI14	Desenvolvimento de sistemas dentro da instituição centralizados na DTI.	2		Para garantir a padronização das soluções, evitar inconsistência de informações, manter

					a autenticação unificada de todos os sistemas.
	NI15	Criar uma Coordenação de Segurança da Informação.	1		Atender as recomendações do TDU e da Auditoria Interna.
	NI16	Racionalização da utilização de recursos de TI.	2		Melhorar a disponibilidade de recursos.
	NI17	Implantação do sistema biométrico de ponto do SUAP.	2	R\$150.000,00	Para melhorar o sistema de ponto institucional, garantindo o atendimento a legislação.
	NI18	Aprimorar os serviços de impressão.	3		Revisão do contrato de outsourcing, para incluir áreas não atendidas hoje e racionalizar o gasto.
	NI19	Criação de um núcleo de segurança da informação e tratamento de incidentes.	1		
	NI20	Capacitação dos servidores do IFSul na utilização dos recursos de TI.	4		Capacitação em novos módulos do SUAP.
	NI21	Capacitação dos servidores de TI na área de Governança de TI	1		Necessidade de qualificar a governança de TI na instituição.
	NI22	Atualização do parque de máquinas e notebooks.	2		
	NI23	Melhorar a infraestrutura de rede da Reitoria, avaliando novas tecnologias.	2	R\$ 100.000,00	Melhorar o alcance da rede Wifi.
	NI24	Promoção no aumento do nível de maturidade de Governança TI	1		Atendimento ao Plano de ação entregue pelo CONIF ao TCU.
	NI25	Aprimorar o planejamento e gestão da aquisição de bens e serviços de TI.	1		Atendendo a IN 31/2021.
	NI26	Criar o Centro de Atendimento a Incidentes de Segurança (CAIS).	3		Com o objetivo de diminuir a incidência, o tempo de atendimento e danos causados por incidentes.
	NI27	Renovar/adquirir das licenças de gerenciamento do datacenter	3	R\$ 500.000,00	Todas as licenças estão vencidas há mais de 1 ano.
	NI28		4		
	NI29	Implementar o protocolo IPv6 na reitoria.	3		Ter todos os serviços respondendo a nova versão de protocolo

					IP, para ampliação de faixas de IP.
	NI30	Criar política de Segurança da Informação.	1		
	NI31	Avaliar perfil de utilização de hardware da Reitoria para análise da implantação de solução de desktop virtual.	4		Reduzir o custo com renovação do parque de máquinas. Estiva de 20% de renovação do parque por ano, considerando que a cada 5 anos o parque de máquinas deve estar renovado. Levando essa premissa em consideração, para o próximo ano seria necessária a aquisição de 200 máquinas. (custo de aproximadamente 1.600.000,00).
	NI32	Revisão dos contratos terceirizados fiscalizados pela DTI.	4		Melhoria da qualidade e redução do custo dos contratos terceirizados.
	NI33	Identificar e mapear processos da DTI.	3		Melhorar o fluxo dos processos.
Câmpus Bagé	NI34	Renovação de licenças appliance Sophos EnterpriseGuard 3 anos.	1		
	NI35	Renovação do contrato do serviço de cópias e impressões.	1		
	NI36	Aquisição de máquinas para a renovação do Parque de TI do Câmpus.	1	21934,26	Implementar um firewall appliance profissional que permita melhor controle de internet do Câmpus e autenticação de usuários ldap permitindo maior segurança na utilização do recurso.
	NI37	Aquisição de novos No-breaks e revisão dos existentes.	1		
	NI38	Ampliação da equipe de trabalho com a contratação de mais um Técnico de TI e ampliação do número de estagiários.	1		
	N39	Aquisição de equipamentos de Rede Switchs gerenciáveis.	1		

	NI40	Um Active Directory para replicar a estrutura de usuários da reitoria facilitando um login único entre a rede wi-fi e sistemas.	2		
	NI41	Reestruturação da rede lógica existente para garantir alta disponibilidade, aumento da eficiência e da capacidade de expansão nos laboratórios de informática, bloco administrativo, bloco agroindústria, bloco agropecuária, bloco sala de aula.	2		
Câmpus Camaquã	NI42	Aquisição de infraestrutura para passagem dos cabos de dados nas dependências do Câmpus.	1		
	NI43	Aquisição e instalação dos cabos para a transmissão de dados.	1		
	NI44	Sistema de refrigeração CPD.	1		
	NI45	Revisão do banco de baterias do Nobreak do CPD.	2		
	NI46	Capacitação dos Servidores.	2		
	NI47	Atualização dos dispositivos computacionais do setor administrativo e acadêmico.	2		
Câmpus Charqueadas	NI48	Aquisição de suprimentos para as impressoras do Câmpus.	1		
	NI49	Aquisição de equipamentos e materiais de rede para expansão da rede lógica e oferta de novos serviços.	1	15000,00	Viabilizar a cobertura de internet sem fio por toda extensão do Câmpus.
	NI50	Renovação do contrato do serviço de cópias e impressões.	1		
	NI51	Reestruturação da rede lógica existente para garantir alta disponibilidade, aumento da eficiência e da capacidade de expansão.	1		
	NI52	Ampliação da equipe de trabalho com a contratação de mais um Técnico de TI e ampliação do número de estagiários.	2		
	NI53	Ampliação do espaço físico do setor de TI para melhor comportar a oficina e o depósito.	2		
	NI54	Aquisição de impressoras, projetores e outros dispositivos tanto para substituir os equipamentos que estão no final de sua vida útil como para suprir novas demandas.	2		
	NI55	Aquisição de computadores para substituir equipamentos defasados nos laboratórios de informática e nos setores administrativos do Câmpus, bem como suprir novas demandas.	2		
	NI56	Aquisição de hardware e software para implantação de sistema de	2		

		monitoramento e vigilância por câmeras.			
	NI57	Implantação de datacenter com infraestrutura de processamento e armazenamento de dados.	2		
	NI58	Aquisição de licenças de software para uso acadêmico, administrativo e na infraestrutura de TI.	2		
	NI59	Aquisição de ferramentas, peças e materiais de consumo necessários para a manutenção dos equipamentos de TI do Câmpus.	3		
	NI60	Contratação de serviço especializado para reparos de equipamentos, cujo conserto não pode ser realizado na oficina do setor de TI do Câmpus.	3		
Câmpus Gravataí	NI61	Aquisição de Central Telefônica (somente no caso de Contratação de Telefonia Fixa).	1		
	NI62	Contratação de Serviço de locação de Impressoras.	1		
	NI63	Capacitação dos servidores da área de TI do Câmpus.	1		
	NI64	Aquisição de Computadores para ampliação dos espaços de estudos.	2		
	NI65	Aquisição de Computadores para Área Administrativa.	2		
	NI66	Aquisição de Projetores.	2		
	NI67	Material de consumo de TI (expediente, suprimentos, manutenção e ferramentas).	2		
	NI68	Aquisição de Impressoras (somente na impossibilidade de locação).	2		
	NI69	Ampliação da Rede de Lógica.	3		
	NI70	Aquisição de Equipamentos de Rede.	3		
	NI71	Aquisição de Notebooks para Área Administrativa.	3		
	NI72	Implementação de circuito fechado de segurança.	4		
Câmpus Avançado o Jaguarão	NI73	Capacitação dos servidores da área de TI do Câmpus.	1		
	NI74	Concurso público para mais um servidor na área de TI.	1		
	NI75	Aquisição de serviço de telefonia fixa.	1		
	NI76	Aquisição de racks.	2		
	NI77	Aquisição de licenças de software para uso acadêmico, administrativo e infraestrutura de TI.	3		
	NI78	Aquisição de ferramentas, peças e materiais de consumo necessários para a manutenção dos equipamentos de TI.	3		

	NI79	Aquisição de projetores.	4		
	NI80	Aquisição de Access Points compatíveis com os atuais.	4		
	NI81	Aquisição de notebooks.			
	NI82	Aquisição de desktops.			
Câmpus Lajeado	NI83	Implantação de novo laboratório de informática - 40 computadores com ampliação da rede lógica da sala.	1		
	NI84	Ampliação da rede lógica do prédio administrativo – com a aquisição de switches.	1		
	NI85	Aquisição de racks.	1		
	NI86	Aquisição de switches.	1		
	NI87	Aquisição de projetores.	1		
	NI88	Aquisição de Access Points compatíveis com os atuais.	1		
	NI89	Aquisição de servidores para datacenter.	1		
	NI90	Aquisição de computadores.	2		
	NI91	Aquisição de notebooks.	2		
	NI92	Aquisição de licenças de software para uso acadêmico, administrativo e infraestrutura de TI.	2		
	NI93	Ampliação da rede lógica e elétrica para os demais laboratórios – Prédio Sala de Aulas.	2		
	NI94	Capacitação dos servidores da área de TI do Câmpus.	3		
	NI95	Aquisição de ferramentas, peças e materiais de consumo necessários para a manutenção dos equipamentos de TI.	3		
Câmpus Avançado Novo Hamburgo	NI96	Obras de implantação de cabeamento, tomadas lógicas e adequações elétricas.	1		
	NI97	Aquisição de computadores para montar laboratórios e renovar equipamentos obsoletos.	2		
	NI98	Aquisição de equipamentos de rede.	2		
	NI99	Aquisição de licenças de volume para sistema operacional.	2		
Câmpus Passo Fundo	NI100	Capacitação e qualificação dos servidores de TI.	1		
	NI101	Aquisição de rede sem fio corporativa com gerenciamento centralizado (controladora + access points).	1		
	NI102	Aquisição de firewall empresarial (appliance).	2		

	NI103	Expansão e renovação contrato de impressão.	2		
	NI104	Expansão e renovação de contrato de serviços de reparo em equipamentos.	2		
	NI105	Aquisição de equipamentos e materiais de rede (ampliação e substituição)	3		
	NI106	Aquisição de ferramentas, peças e materiais de consumo para a manutenção de TI.	3		
	NI107	Aquisição de microcomputadores para laboratórios/docentes/administrativos (ampliação e substituição).	3		
	NI108	Aquisição de projetores multimídia (ampliação e substituição)	3		
	NI109	Aquisição de coletoras de ponto (ampliação e substituição).	3		
	NI110	Ampliação do espaço físico do setor de TI.	4		
	NI111	Aquisição de equipamentos para telefonia IP.	4		
	NI112	Acréscimo de recursos humanos para o setor TI.	4		
Câmpus Pelotas	NI113	Acréscimo de recursos humanos.	1		
	NI114	Governança de TI.	1		
	NI115	Capacitação dos servidores de TI.	1		
	NI116	Manutenção dos atuais contratos de TI.	1		
	NI117	Regularização das licenças de software.	1		
	NI118	Centralização de serviços de TI.	2		
	NI119	Controle de acesso aos Câmpus.	2		
	NI120	Área de TI subordinada ao gestor máximo do Câmpus.	2		
	NI121	Aquisição de ativos de TI (computadores, notebooks, switches...).	2		
	NI122	Aquisição de consumíveis de TI (cabos, conectores, placas-mãe, discos rígidos...).	2		
	NI123	Disponibilização de informações voltadas para a comunidade acadêmica.	2		
	NI124	Infraestrutura de rede suficiente para acessar os sistemas informatizados.	2		
	NI125	Máxima disponibilidade dos serviços de TI.	2		
	NI126	Racionalização da utilização de recursos de TI.	2		
	NI127	Capacitação dos servidores do IFSul na utilização dos recursos de TI.	3		
Câmpus Pelotas	NI128	Capacitação dos servidores de TI.	1		
	NI129	Acréscimo de recursos humanos.	1		

ó Visconde da Graça	NI130	Aquisição de equipamentos de TI.	1		
	NI131	Aquisição de máquinas para a renovação do Parque de TI do Câmpus.	1		
	NI132	Reestruturação da rede lógica do Câmpus.	1		
	NI133	Configuração de Wi-fi com controladora para o Câmpus.	2		
	NI134	Aprimorar os serviços de impressão.	3		
Câmpus Santana do Livramento	NI135	Contratação de Serviço de Manutenção Continuada Central Telefônica.			
	NI136	Contratação de Outsourcing de Impressão.			
	NI137	Contratação de Link de Internet (Link Backup e Casa Eólica).			
	NI138	Aquisição de Equipamentos (Computadores, Servidores, Ativos de Rede).			
Câmpus Sapiranga	NI139	Contratação do serviço de outsourcing de impressão.	1		
	NI140	Capacitação dos servidores de TI.	1		
	NI141	Expansão da cobertura de rede sem fio nas dependências do Câmpus.	1		
	NI142	Aquisição de computadores (desktops/notebooks) visando à substituição de equipamentos defasados nos laboratórios de informática e/ou nos setores administrativos do Câmpus bem como contemplar as atividades pedagógicas não presenciais (APNP) e suprir novas demandas.	1		
	NI143	Aquisição de equipamentos de rede (Access point indoor/outdoor, switches, licença de expansão da atual controladora wireless) para expansão da cobertura de rede lógica nas dependências do Câmpus.	1		
	NI144	Aquisição de equipamentos de TI para fins pedagógicos (aulas práticas).	1		
	NI145	Prossecução do projeto de redução de riscos no Data Center do Câmpus.	1		
	NI146	Acréscimo de recursos humanos para a equipe.	2		
	NI147	Aquisição de materiais de consumo necessários para a manutenção da infraestrutura de TI do Câmpus.	2		
	NI148	Aquisição de equipamentos para telefonia IP visando suprir as necessidades atuais.	2		

	NI149	Aprimoramento do planejamento e gestão da aquisição de bens e serviços de TI.	3		
	NI150	Aquisição de software proprietário para fins acadêmico, administrativo e/ou infraestrutura. de TI	3		
	NI151	Análise de viabilidade para aquisição de solução antivírus corporativo centralizado.	3		
Câmpus Sapucaia do Sul	NI152	Configuração de Wi-fi com controladora para o Câmpus.	1		
	NI153	Capacitação dos servidores de TI.	1		
	NI154	Aquisição de Antivírus Corporativo com controle centralizado.	1		
	NI155	Contratação de Pessoal – 1 (um) Técnico de Tecnologia da Informação.	1		
	NI156	Regularização das licenças de software.	1		
	NI157	Aquisição de Computadores atualizados para ADM e Laboratórios.	2		
	NI158	Organização de Rede lógica estruturada.	2		
	NI159	Área de TI subordinada ao gestor máximo do Câmpus.	3		
Câmpus Venâncio Aires	NI160	Aquisição de equipamentos de TI (Servidores de Rede, laboratórios de ensino e administrativo).	1		
	NI161	Aquisição e atualização de licenças de softwares.	1		
	NI162	Aquisição de discos de reposição para o Datacenter.	1		
	NI163	Aquisição de Antivírus Corporativo com controle centralizado – 350 licenças.	1		
	NI164	Aquisição de Rede WiFi Corporativa com gerenciamento centralizado.	1		
	NI165	Aquisição de Firewall (Appliance).	1		
	NI166	Aquisição de Switchs Gerenciáveis POE.	1		
	NI167	Implementar melhorias na infraestrutura de TI (Cabeamento) – pontos para prédio novo + fibra óptica	2		
	NI168	Aquisição de Solução de desktop virtual (software + hardware) para utilização remota.	2		
	NI169		2		
	N170				

Tabela 28 Inventário de Necessidades em TI na Reitoria e Câmpus.

12 PLANO DE METAS E DE AÇÕES

12.1 PLANO DE METAS

12.1.1 METAS

- 1) Aprimorar quali-quantitativamente os recursos humanos de TI;
- 2) Disponibilizar sistemas de informação eficientes;
- 3) Organizar os processos de aquisição de Bens e serviços de TI;
- 4) Investir na melhoria da infraestrutura e parque tecnológico;
- 5) Investir na melhoria dos serviços de TI;
- 6) Promover o Comitê de Governança Digital;
- 7) Consolidar a Governança de TI.

12.2 PLANO DE AÇÕES

12.2.1 AÇÕES DTI

ID	META	AÇÕES	CÂMPUS
MA01	1	Capacitar servidores de TI em novas tecnologias; Capacitar servidores de TI Nas tecnologias utilizadas; Capacitar servidores do IFSul na utilização dos recursos de TI; Organizar um calendário de treinamento; Definir políticas de capacitação, ambientes e repositórios; Promover debates e ações de conscientização sobre as atribuições, responsabilidades, diretrizes, dificuldades e limitações da área de TI.	REITORIA
MA02	2	Consolidar implantação dos módulos do Sistema Unificado de Administração Pública (SUAP); Implantar novos módulos do SUAP; Criar comissão permanente para o sistema acadêmico em parceria com a PROEN/PROPESP/PROEX e Câmpus.	

		<p>Consolidar módulo acadêmico do SUAP;</p> <p>Implantar um sistema BI para os gestores;</p> <p>Implantar módulo da Assistência estudantil no SUAP;</p> <p>Disponibilizar sistema para criação de Eventos;</p> <p>Implantar Diploma Digital.</p>	
MA03	3	<p>Definir fluxograma e padronização do processo de compra, de acordo com normas de aquisição de software e serviços correlatos em conformidade com Instruções Normativas;</p> <p>Criar mecanismos de trabalho compartilhado com os Câmpus;</p> <p>Planejar compras de TI para 2022-2023;</p> <p>Planejar compras de TI para 2023-2024;</p> <p>Aperfeiçoar o processo de aquisição de equipamentos para pesquisa e extensão;</p> <p>Elaboração de normativas conjunta PROAP/DTI específicas para aquisição de itens não padronizados de TI (pesquisa, extensão, acessibilidade, sustentabilidade);</p> <p>Revisar de normativas conjunta PROAP/DTI;</p> <p>Atualizar o parque tecnológico.</p>	
MA04	4	<p>Implementar solução de alta disponibilidade para os sistemas web;</p> <p>Consolidar rotina de manutenção preventiva do datacenter;</p> <p>Consolidar rotinas de segurança;</p> <p>Consolidar política de backup de dados com processos definidos e ferramentas eficientes.</p>	
MA05	5	<p>Modernizar portal do IFSul – CCS;</p> <p>Melhorar sistema de autenticação centralizada;</p> <p>Reavaliar SLA (Acordo de nível de serviço);</p> <p>Desenvolver e implantar sistema de criação de eventos com geração de certificados;</p> <p>Implantar sistema on-line de acompanhamento do RAD;</p> <p>Implantar o relatório orçamentário no SUAP;</p> <p>Unificar sistema de chamados no Instituto.</p>	
MA06	6	<p>Resgatar e definir papéis;</p>	

		<p>Criar calendário semestral de reuniões e atividades;</p> <p>Melhorar a comunicação e transparência;</p> <p>Fortalecer o papel estratégico do CGD nos Câmpus.</p>	
MA07	7	<p>Elaboração de indicadores de desempenho para a área de TI;</p> <p>Criação de instrumentos permanentes de diagnóstico de TI;</p> <p>Estudar a Centralização/Descentralização de serviços de TI;</p> <p>Promover maior interação/parcerias entre reitoria e Câmpus;</p> <p>Viabilizar o trabalho colaborativo entre os Câmpus e a reitoria;</p> <p>Promover a governança de TI no IFSul;</p> <p>Implantar política institucional de informação;</p> <p>Elaborar edital de projetos tecnológicos institucionais em parceria com a PROPESP;</p> <p>Elaborar políticas organizacionais na CGD;</p> <p>Criar política de segurança de TI;</p> <p>Padronizar os procedimentos de TI;</p> <p>Construir e adotar padrões e modelos de apoio à gestão e a tecnologia;</p> <p>Implantar governança na área de TI;</p> <p>Padronizar procedimentos administrativos entre a gestão do Câmpus e a CGD;</p> <p>Publicizar de forma transparente as ações do FORTI;</p> <p>Publicizar de forma transparente as ações da RNP;</p> <p>Implementar o Banco de projetos básicos;</p> <p>Definir os limites de responsabilidades da TI.</p>	

Tabela 29 Ações em TI da Reitoria.

12.2.2 AÇÕES CÂMPUS

ID	META	AÇÕES	CÂMPUS
MA08	4	<p>Implantar autenticação centralizada. Necessário licença do Windows Server e replicar LDAP Reitoria;</p>	BAGÉ

		Melhorar o controle sobre os recursos de rede existente.	
MA09	4	Adquirir recursos de T.I; Aprimorar o sistema de refrigeração do CPD; Implementar o sistema de monitoramento por câmera no Câmpus; Integrar o parque computacional do Câmpus à infraestrutura mantida pela Reitoria; qualificar a infraestrutura e serviços de rede presente no Câmpus; Qualificar o sistema de gerência e monitoramento de recursos de rede do Câmpus.	CAMAQUÃ
MA10	3	Mapear as necessidades de recursos de TI nos processos administrativos, bem como de ensino, de pesquisa e de extensão.	
MA11	2	Ampliar a utilização de meios eletrônicos para os processos institucionais.	CHARQUEADAS
MA12	4	Adequações na infraestrutura de redes de computadores do Câmpus; Ampliação e melhoria dos laboratórios de informática do Câmpus; Ampliação dos recursos de tecnologia e comunicação do Câmpus; Contratação de serviço.	GRAVATAÍ
	1	Capacitação de Servidores da área de TI do Câmpus.	
MA13	4	Aquisição de Access Points compatíveis com os atuais; Aquisição de computadores desktop com monitores; Aquisição de notebooks; Aquisição serviço telefonia fixa ou Voip.	Avançado JAGUARÃO
MA15	4	Aquisição de Access Points compatíveis com os atuais; Ampliação da rede elétrica e lógica nos blocos Multifuncional e Salas de Aula; Aquisição de computadores desktop com monitores; Aquisição de notebooks; Aquisição de switches;	LAJEADO

		Aquisição de servidores para datacenter.	
MA17	4	Adquirir equipamentos e implantar o projeto da rede sem fio, elaborado pela DTI; Aquisição de novos notebooks e desktops.	Avançado NOVO HAMBURGO
MA18	4	Aquisição de permanente e consumo de TI; Revisão e acréscimos de contratos de terceiros para serviços de TI; Adequação e melhoria dos laboratórios de informática; Reestruturação da rede sem fio; Reestruturação do firewall; Reestruturar software de controle de impressão; Reestruturação do data-center.	PASSO FUNDO
	1	Capacitar servidores do setor na utilização dos recursos de TI e em novas tecnologias.	
MA20	4	Compra de licenças de software para uso acadêmico, administrativo e específicos do Datacenter; Compra de equipamentos de informática para atualização e expansão da infraestrutura de rede (Switchs gerenciáveis e comuns, APs); Compra de máquinas para a renovação do Parque de TI do Câmpus (computadores, impressoras e periféricos); Compra de Antivírus Corporativo com controle centralizado; Compra de equipamentos de informática para atualização e expansão do Datacenter (servidores, storages, controladoras); Promover Segurança em TI.	PELOTAS
	7	Promover a governança de TI;	
	1	Capacitar de Servidores de TI do Câmpus;	
MA21	4	Implementar solução para segurança de rede; Aquisição equipamentos de TI; Implementar laboratórios de Redes do Curso Técnico em Informática;	PELOTAS 6 VISCONDE DA GRAÇA

		<p>Reestruturação e manutenção da rede lógica;</p> <p>Migração de servidores do Câmpus para DTI (Moodle, DNS);</p> <p>Aquisição de equipamentos de rede para substituição manutenção da rede lógica;</p> <p>Manutenção no Data Center do Câmpus (Servidores, Nobreak);</p> <p>Instalar link de internet da COMEP (RNP);</p> <p>Contratação de recursos humanos para atender a demanda de TI do Câmpus.</p>	
MA22		<p>Buscar parcerias para terceirização de serviços: Outsourcing de Impressão, Link Backup de Internet, Manutenção de Central de Telefônica;</p> <p>Manutenção e melhoria da estrutura física visando atender áreas de Ensino, Pesquisa, Extensão (Aquisição de Equipamentos, Modernização da Estrutura Existente);</p> <p>Tarefas de manutenção preventiva no que se refere a estrutura já existente;</p> <p>Tarefas de suporte a clientela do Câmpus (Professores, Servidores, Alunos) para o correto desempenho das atividades.</p>	SANTANA DO LIVRAMENTO
MA23			
MA24		<p>Ampliação da infraestrutura de TI e da rede wireless do Câmpus para atendimento de novos espaços;</p> <p>Ampliação do espaço de armazenamento de dados institucionais disponíveis localmente (Data Center do Câmpus);</p> <p>Aquisição de licenças de softwares;</p> <p>Consolidação da rede acadêmica através da implantação do novo Server;</p> <p>Contratações de serviços de impressões outsourcing e de manutenção em equipamentos de TI;</p> <p>Implantação do projeto de redução de riscos no Data Center do Câmpus;</p>	SAPIRANGA

		<p>Implementação de infraestrutura e serviços para backup de dados institucionais;</p> <p>Qualificação da infraestrutura de TI do Câmpus com substituições de equipamentos defasados ou com problemas;</p> <p>Substituição de computadores de laboratórios de informática do Câmpus.</p>	
	1	<p>Capacitação dos servidores da equipe de TI do Câmpus;</p> <p>Contratação de estagiários obrigatórios de informática para auxiliarem nas demandas da equipe de TI.</p>	
	2	<p>Operacionalização do novo sistema de ponto eletrônico, via SUAP;</p> <p>Mapeamento de processos que possam ser automatizados.</p>	
MA25	4	<p>Aquisição de computadores;</p> <p>Instalação e implementação do Apliance de Wirewall;</p> <p>Instalação de rede wifi com controladora;</p> <p>Restruturação da Rede Lógica.</p>	SAPUCAIA DO SUL
MA26	4	<p>Implementar melhorias na infraestrutura de TI, adequando a rede pela NBR 14565, ANSI/TIA 568-A e ANSI/TIA 568-C3 (especificações relativas a espaço físico, cabeamento, capacidade de transmissão, entre outros).</p>	VENÂNCIO AIRES

Tabela 30 Inventário de Necessidades em TI na Reitoria e Câmpus.

Tabela 26 *óAções em TI nos Câmpus.*

13 PLANO DE GESTÃO DE PESSOAS

Para o atendimento das metas e ações relacionadas neste documento, é fundamental que as áreas de TI possuam um quantitativo suficiente de servidores, os quais deverão estar devidamente capacitados/atualizados para o desenvolvimento de suas

atividades. Esta seção apresenta uma relação de cursos de capacitação e o quantitativo de servidores efetivos da área de TI, em cada Câmpus e Reitoria.

O Instituto Federal Sul-rio-grandense tem participado das capacitações promovidas pela parceria entre a SETEC, FORTI e a Escola Superior de Redes da RNP. Os cursos disponibilizados por essa parceria têm propiciado capacitações de grande qualidade aos servidores de TI deste instituto. Os servidores participam dos cursos com todas despesas pagas, inclusive passagens e hospedagem. Todo ano o IFSul recebe vagas para os cursos da Escola Superior de Redes sem taxas de matrículas, sendo que o Câmpus ou Reitoria tem que arcar apenas com despesas de passagens e diárias.

13.1 Capacitação do Quadro de Servidores

A Tecnologia de Informação é uma área do conhecimento que evolui muito rapidamente. Sendo assim, a formação continuada é fundamental para manter a capacidade de intervir com eficiência, eficácia e efetividade por parte dos profissionais, possibilitando a incorporação de inovações tecnológicas, potencializando ao máximo a utilização das tecnologias.

A atualização dos servidores é focada em duas vertentes: capacitação e formação. A DTI adota, como política de capacitação, propiciando a seus servidores participação em cursos, seminários, congressos e eventos com a finalidade de promover conhecimento e aprimorar informações em capacitação externas ao IFSul, além de participação em cursos ofertados internamente e participação em cursos ofertados pela Escola Superior de Redes (ESR).

Em relação à formação acadêmica, incentiva-se a presença de nossos servidores em cursos de pós-graduação *stricto* e *lato sensu*, com a disponibilização de horários especiais.

CURSOS DE CAPACITAÇÃO															
CURSOS	Reitoria	CÂMPUS													
		BG	CM	CH	GR	JG	LJ	NH	PF	PL*	CVG	SL	SG	SS	VA
Administração de Redes Windows / Windows Server	3	--	1		--	1	3	1	--	7		--	--	2	2
Administração de Sistemas Linux: Serviços para Internet	--	--	1		2	1	3	1	--	7		2	--	1	2
Administração de Videoconferência	2	--	1		--	1	--		--	7		--	2	2	2
Arquitetura e Protocolos de Rede TCP-IP	10	--	1		2		--	1	--	5		2	--	2	2
Bancos de Dados	3	--	1		2	1	--		--	8		--	--	--	2
CloudComputing	12	--	1		3	1	2		3	9		--	--	2	2
DJANGO / Phytton	9	2	1		--		--	1	--	8		2	2	2	2
Engenharia de Requisitos e UML	1	2	--		--		--		--	8		2	--	--	2
fone@RNP	4	--	--		--		--		3	5		--	2	2	2
Fundamentos de Governança de TI	3	--	1		--		--		--	4		--	3	1	2
Gerência de Redes de Computadores	4	--	1		3	1	3	1	--	4		2	3	2	2
Gerenciamento de Serviços de TI	4	--	1		3	1	2		--	4		2	3	1	2
Gestão da Segurança da Informação -	5	2	1		3		--		--	5		2	1	--	3

NBR 27001 e NBR 27002															
Gestão de Projetos	4	--	1		1		--		--	8		--	1	--	2
Gestão de Riscos de TI - NBR 27005	4	2	1		1		--		--	5		2	2	2	3
IPv6	11	--	1		3	1	1	1	3	4		2	1	2	3
Metodologia de desenvolvimento de software	4	2	--		1	1	--		--	8		--	--	--	2
PHP Básico	9	--	--		--		--		--	4		--	--	1	--
PHP Avançado	3	--	--		2		--		--	8		--	--	1	2
Planejamento e Contratação de Serviços de TI	3	--	1		1	1	3		--	4		2	2	1	3
Planejamento e Gestão Estratégica de TI	--	--	1		1		--		--	4		2	2	1	3
Planejamento e Projeto de Infraestrutura para Datacenter	2	2	1		3	1	3		--	7		2	2	2	3
Protocolos de Roteamento IP	3	--	1		1	1	3		--	6		--	1	2	3
Segurança de Redes e Sistemas	2	2	1		1	1	3	1	3	7		--	2	2	3
Segurança em Redes sem Fio	3	2	1		1	1	3	1	3	7		--	2	2	3
Tecnologias de Redes sem fio	3	--	1		1	1	3	1	3	7		--	2	2	3
Virtualização de Servidores	3	--	1		3	2	--	1	--	7		2	2	1	3
Fundamentos da LGPD (EaD) (GTI45)	--	--	--		--	--	--	--	--	--		--	2	--	--

* *Câmpus Pelotas sugere cursos nas área de: IN 01/2019; IN 05/2021; Licitações; Compras; Compliance; Relações humanas; Adminitração Pública.*

Tabela 31 Interesse em Cursos de Capacitação em TI.

14 PLANO ORÇAMENTÁRIO DO PDTI

Esta seção apresenta o plano de investimentos da Reitoria e dos 14 Câmpus do IFSul. As informações estão organizadas em 15 tabelas contendo a descrição dos bens e/ou serviços e o valor aproximado de investimento em cada ano.

Nas tabelas abaixo, estão as previsões de investimento em bens e serviços de TI para a manutenção e expansão do IFSul:

REITORIA	2022		2023		2024	
Descrição	Serviços	Equipamentos	Serviços	Equipamentos	Serviços	Equipamentos
Contratos Vigentes	R\$ 95.545,24	-	R\$ 105.099,76	-	R\$ 115.609,74	-
Aquisição de computadores/Notebooks	-	R\$ 150.000,00	-	R\$ 150.000,00	-	R\$ 150.000,00
Aquisição/renovação de licenças para o Datacenter	-	R\$ 500.000,00	-	R\$ 50.000,00	-	R\$ 50.000,00
Aquisição de bens de consumo	R\$ 50.000,00	-	R\$ 50.000,00	-	R\$ 50.000,00	-
Melhoria da infraestrutura do datacenter	-	R\$ 350.000,00	-	R\$ 150.000,00	-	R\$ 150.000,00
Implementar solução de ponto Biométrico do SUAP	-	R\$ 200.000,00	-	-	-	-
Diárias e passagens	R\$ 50.000,00	-	R\$ 50.000,00	-	R\$ 50.000,00	-
Melhoria na infraestrutura de rede	-	R\$ 50.000,00	-	R\$ 50.000,00	-	R\$ 50.000,00
TOTAL	R\$ 195.545,24	R\$ 1.250.000,00	R\$ 205.099,76	R\$ 400.000,00	R\$ 215.609,74	R\$ 400.000,00

Tabela 32 Investimentos em Serviços e Equipamentos óReitoria.

CÂMPUS BAGÉ	2022	2023	2024
-------------	------	------	------

Descrição	Serviços	Equipamentos	Serviços	Equipamentos	Serviços	Equipamentos
Compra de equipamentos para estruturação Bloco Convivência	-	R\$52.372,68	-	-	-	-
Renovação do parque dos laboratórios de informática	-	R\$323.625,00	-	R\$323.625,00	-	-
Renovação de licenças appliance Sophos Enterprise Guard 3 anos	-	R\$17.841,60	-	-	-	-
Compra de licença de Sistema operacional Windows Server mais Cals.	-	R\$18.000,00	-	-	-	-
Material Consumo T.I.	-	R\$31.000,00	-	R\$31.000,00	-	R\$31.000,00
Compra de equipamentos para estruturação Bloco Administrativo	-	-	-	R\$98.000,00	-	-
Compra de equipamentos para estruturação Bloco Sala de Aula	-	-	-	-	-	R\$30.000,00
Compra de equipamentos para estruturação Bloco Agropecuária	-	-	-	-	-	R\$50.000,00
Compra de equipamentos para estruturação Bloco Agroindústria	-	-	-	-	-	R\$30.000,00
Implementação de sistema de monitoramento profissional IP	R\$5.000,00	R\$25.000,00	-	-	-	-
Substituição dos Nobreaks e revisão dos existentes	-	R\$39.000,00	-	-	-	-
TOTAL	R\$5.000,00	R\$506.839,28	-	R\$452.625,00	-	R\$141.000,00

Tabela 33 Investimentos em Serviços e Equipamentos óCâmpus Bagé.

CÂMPUSCAMAQUÃ	2022		2023		2024	
Descrição	Serviços	Equipamentos	Serviços	Equipamentos	Serviços	Equipamentos
Reestruturação da rede lógica e telefônica do Câmpus	R\$80.000,00	R\$50.000,00	R\$80.000,00	R\$50.000,00	R\$80.000,00	R\$50.000,00

Aquisição de equipamentos para melhoria dos recursos e infraestrutura de TI. (Este item envolve aquisição de computadores para repor os em fim de ciclo de vida, equipamentos para atender projetos ou ampliar instalações, etc.)	-	R\$ 200.000,00 (Valor para reposição de 1 laboratórios, considerando cada lab. com 40 estações e valor médio de R\$ 5.000,00 por pc)	-	R\$ 200.000,00 (Valor para reposição de 1 laboratórios, considerando cada lab. com 40 estações e valor médio de R\$ 5.000,00 por pc)	-	R\$ 200.000,00 (Valor para reposição de 1 laboratórios, considerando cada lab. com 40 estações e valor médio de R\$ 5.000,00 por pc)
TOTAL	R\$80.000,00	R\$250.000,00	R\$80.000,00	R\$250.000,00	R\$80.000,00	R\$250.000,00

* Valores para Investimento pretendidos

Tabela 34 Investimentos em Serviços e Equipamentos 6Câmpus Camaquã.

CÂMPUS CHARQUEADAS	2022		2023		2024	
Descrição	Serviços	Equipamentos	Serviços	Equipamentos	Serviços	Equipamentos
Contratos Vigentes	R\$ 83.658,00	---				
Aquisição de computadores, impressoras, dispositivos de rede, câmeras de monitoramento/vigilância e outros equipamentos, materiais e acessórios de tecnologia da informação.	---	R\$ 280.000,00				
Contratação de serviço de cópias e impressões	R\$ 24.000,00	---				
Contratação de serviço de telefonia	R\$ 21.600,00	---				

Contratação de cursos de capacitação	R\$ 2.000,00	---				
Contratação de serviço de reparo de equipamentos de TI	R\$ 3.000,00	---				
Aquisição de peças, suprimentos e materiais de consumo de TI	R\$ 12.000,00	---				
TOTAL	R\$ 146.258,00	R\$ 280.000,00				

Tabela 6 Investimentos em Serviços e Equipamentos do Câmpus Charqueadas.

Tabela 35 Investimentos em Serviços e Equipamentos do Câmpus Charqueadas.

CÂMPUS GRAVATAÍ	2022		2023		2024	
Descrição	Serviços	Equipamentos	Serviços	Equipamentos	Serviços	Equipamentos
Ampliação da Rede de Lógica	-	-	-	R\$15.000,00	-	R\$15.000,00
Aquisição de Computadores para ampliação dos espaços de estudos	-	R\$120.000,00	-	R\$120.000,00	-	R\$120.000,00
Aquisição de Equipamentos de Rede	-	-	-	R\$15.000,00	-	R\$15.000,00
Aquisição de Computadores para Área Administrativa	-	-	-	-	-	R\$80.000,00
Aquisição de Notebooks para Área Administrativa	-	R\$65.000,00	-	-	-	-
Aquisição de Projetores	-	R\$8.000,00	-	-	-	-
Capacitação dos servidores da área de TI do Câmpus	R\$10.000,00	-	R\$10.000,00	-	R\$10.000,00	-
Contratação de Serviço de locação de Impressoras	R\$48.000,00	-	R\$48.000,00	-	R\$48.000,00	-
Contrato de Serviço de Telefonia Fixa	R\$18.000,00	-	R\$18.000,00	-	R\$18.000,00	-
Implementação de circuito fechado de segurança	-	-	-	R\$50.000,00	-	R\$50.000,00
Material de consumo de TI (expediente, suprimentos, manutenção e ferramentas)	R\$15.000,00	-	R\$15.000,00	-	R\$15.000,00	-
Aquisição de Impressoras (somente na impossibilidade de locação)	-	R\$20.000,00	-	R\$20.000,00	-	-

Aquisição de Central Telefônica	-	R\$8.000,00	-	-	-	-
TOTAL	R\$91.000,00	R\$221.000,00	R\$91.000,00	R\$220.000,00	R\$91.000,00	R\$280.000,00

Tabela 36 Investimentos em Serviços e Equipamentos óCâmpus Gravataí.

CÂMPUS AVANÇADO JAGUARÃO	2022		2023		2024	
Descrição	Serviços	Equipamentos	Serviços	Equipamentos	Serviços	Equipamentos
Aquisição de notebooks		R\$ 108.000,00		R\$ 108.000,00		R\$ 108.000,00
Aquisição de projetores		R\$ 24.000,00		R\$ 24.000,00		R\$ 24.000,00
Aquisição de desktops		R\$ 60.000,00		R\$ 60.000,00		R\$ 60.000,00
Aquisição de access points		R\$ 2.800,00		R\$ 2.800,00		R\$ 2.800,00
Aquisição de licenças de software para uso acadêmico, administrativo e na infraestrutura de TI.		R\$ 30.000,00		R\$ 30.000,00		R\$ 30.000,00
Capacitação dos servidores da área de TI do Câmpus	R\$ 7.000,00		R\$ 8.000,00		R\$ 8.000,00	
Aquisição de nobreak para Datacenter / banco de baterias aux – est rede geral		R\$ 50.000,00		R\$ 40.000,00		R\$ 40.000,00
TOTAL	R\$ 7.000,00	R\$ 274.800,00	R\$ 8.000,00	R\$ 264.800,00	R\$ 8.000,00	R\$ 264.800,00

Tabela 37 Investimentos em Serviços e Equipamentos óCâmpus avançado Jaguarão.

CÂMPUS LAJEADO	2022		2023		2024	
Descrição	Serviços	Equipamentos	Serviços	Equipamentos	Serviços	Equipamentos
Aquisição de computadores		R\$ 250.000,00		R\$ 90.000,00		R\$ 90.000,00
Aquisição de notebooks		R\$ 30.000,00		R\$ 30.000,00		R\$ 30.000,00
Aquisição de projetores		R\$ 40.000,00		R\$ 40.000,00		R\$ 40.000,00
Aquisição de access points	-	R\$20.000,00	-	R\$20.000,00	-	R\$20.000,00
Implantação de novo laboratório de informática - 40 computadores	R\$ 30.000,00					
Ampliação da rede lógica nos blocos administrativo e salas de aula	R\$ 30.000,00	-	-	-	-	-
Aquisição de switches		R\$ 30.000,00		R\$ 30.000,00		R\$ 30.000,00
Aquisição de licenças de software para uso acadêmico, administrativo e na infraestrutura de TI.	R\$30.000,00	-	R\$30.000,00	-	R\$20.000,00	-
Capacitação dos servidores da área de TI do Câmpus	R\$ 3.000,00	-	R\$5.000,00	-	R\$5.000,00	-
Aquisição de ferramentas, peças e materiais de consumo necessários para a manutenção dos equipamentos de TI	-	R\$30.000,00	-	R\$30.000,00	-	R\$30.000,00
Outsourcing de impressão	R\$ 14.000,00		R\$ 22.000,00		R\$ 24.000,00	
Aquisição de servidores para datacenter		R\$ 40.000,00				
Aquisição de nobreak para Datacenter				R\$ 10.000,00		R\$ 10.000,00
TOTAL	R\$ 107.000,00	R\$ 440.000,00	R\$ 62.000,00	R\$ 250.000,00	R\$ 54.000,00	R\$ 250.000,00
Custeio	R\$ 107.000,00		R\$ 62.000,00		R\$ 54.000,00	
Investimento	R\$ 440.000,00		R\$ 250.000,00		R\$ 250.000,00	

Tabela 38 Investimentos em Serviços e Equipamentos óCâmpus Lajeado.

CÂMPUS AVANÇADO NOVO HAMBURGO	2022		2023		2024	
Descrição	Serviços	Equipamentos	Serviços	Equipamentos	Serviços	Equipamentos
TOTAL						

Tabela 39 Investimentos em Serviços e Equipamentos 6Câmpus avançado Novo Hamburgo.

CÂMPUSPASSO FUNDO	2022		2023		2024	
Descrição	Serviços	Equipamentos	Serviços	Equipamentos	Serviços	Equipamentos

Contratos Vigentes	R\$81.832,00	-	R\$90.000,00	-	R\$100.000,00	-
Capacitação e Qualificação da Equipe de TI	R\$10.000,00	-	R\$15.000,00	-	R\$20.000,00	-
Material de Consumo de TI	-	R\$25.000,00	-	R\$30.000,00	-	R\$35.000,00
Aquisição de Rede WiFi Corporativa com gerenciamento centralizado	-	-	-	R\$70.000,00	-	-
Aquisição de firewall empresarial (appliance)	-	-	-	-	-	R\$50.000,00
Aquisição de Microcomputadores com Monitores	-	R\$100.000,00	-	R\$100.000,00	-	R\$150.000,00
Aquisição de Notebooks	-	-	-	-	-	R\$20.000,00
Aquisição de projetores multimídia	-	-	-	R\$20.000,00	-	-
Aquisição de equipamentos para rede	-	-	-	R\$20.000,00	-	-
Aquisição de softwares	-	-	-	R\$20.000,00	-	-
Atualização equipamentos data center	-	-	-	-	-	R\$50.000,00
Aquisição de coletoras de ponto	-	R\$5.000,00	-	-	-	-
Aquisição de equipamentos para telefonia IP	-	-	-	-	-	R\$20.000,00
TOTAL	R\$91.832,00	R\$130.000,00	R\$105.000,00	R\$260.000,00	R\$120.000,00	R\$325.000,00

Tabela 40 Investimentos em Serviços e Equipamentos – Câmpus Passo Fundo.

CÂMPUSPELOTAS	2022		2023		2024	
Descrição	Serviços	Equipamentos	Serviços	Equipamentos	Serviços	Equipamentos
Contratos de serviços terceirizados*	R\$ 612.546,48	-	R\$ 789.846,22	-	R\$ 1.018.464,84	-
Aquisição de equipamentos tipo computador/notebook**	-	R\$ 314.250,00	-	R\$ 405.208,72	-	R\$ 522.495,17

Aquisição/subscrição de softwares*	R\$ 70.000,00	-	R\$ 82.558,00	-	R\$ 97.368,91	-
Capacitação de servidores de TI do Câmpus***	R\$ 100.000,00	-	R\$ 128.944,70	-	R\$ 166.267,36	-
Aquisição de equipamentos para infraestrutura de rede/datacenter****	-	R\$ 700.000,00	-	R\$ 700.000,00	-	R\$ 700.000,00
TOTAL	R\$ 782.546,48	R\$1.014.250,00	R\$ 1.001.348,92	R\$1.105.208,72	R\$ 1.282.101,10	R\$1.222.495,17

* Variação de valores baseado no IGMP dos últimos 12 meses, 28,9447%.

** Valor de 2021 baseado na última compra em 2020, variação dos valores para 2022 e 2023 com base no IGMP.

*** Média de valores de treinamentos/cursos solicitados pelos servidores fora do âmbito da RNP.

**** Valor aproximado baseado em projeto elaborado para o datacenter em gestões anteriores.

Tabela 41 Investimentos em Serviços e Equipamentos óCâmpus Pelotas.

CÂMPUS PELOTAS-VISCONDE DA GRAÇA	2022		2023		2024	
Descrição	Custeio	Investimento	Custeio	Investimento	Custeio	Investimento
Contratos vigentes (Compucom e Vetorial)	R\$ 350.000,00		R\$ 350.000,00		R\$ 350.000,00	
Aquisição de microcomputadores		R\$ 100.000,00		R\$ 100.000,00		R\$ 100.000,00
Aquisição de notebooks		R\$ 25.000,00		R\$ 25.000,00		R\$ 25.000,00

Compra de equipamentos e matérias de consumo em geral		R\$ 50.000,00		R\$ 50.000,00		R\$ 50.000,00
Manutenção/aquisição Nobreak e baterias	R\$ 10.000,00		R\$ 10.000,00		R\$ 10.000,00	R\$ 10.000,00
Aquisição de equipamentos de rede		R\$ 10.000,00		R\$ 10.000,00		R\$ 10.000,00
Readequação e manutenção na rede	R\$ 100.000,00	R\$ 10.000,00	R\$ 100.000,00	R\$ 10.000,00	R\$ 100.000,00	R\$ 10.000,00
Aquisição de licenças de software			R\$ 50.000,00		R\$ 50.000,00	
Atualização de equipamentos do Data Center				R\$ 25.000,00		R\$ 25.000,00
Capacitação servidores da área de TI	R\$ 5.000,00		R\$ 5.000,00		R\$ 5.000,00	
Manutenção/aquisição de coletoras de ponto	R\$ 1.500,00		R\$ 1.500,00		R\$ 1.500,00	
TOTAL	R\$ 466.500,00	R\$ 195.000,00	R\$ 516.500,00	R\$ 220.000,00	R\$ 516.500,00	R\$ 230.000,00

Tabela 42 Investimentos em Serviços e Equipamentos óCâmpus Pelotas óVisconde da Graça.

CÂMPUSSANTANA DO LIVRAMENTO	2022		2023		2024	
Descrição	Serviços	Equipamentos	Serviços	Equipamentos	Serviços	Equipamentos
Computadores para Laboratórios	-	R\$ 150.000,00	-	R\$ 150.000,00	-	R\$ 150.000,00
Computadores para Administração	-	R\$ 170.000,00	-	-	-	-
Routeboard	-	R\$ 5.000,00	-	-	-	-
Controladora de Unifi	-	R\$ 5.000,00	-	-	-	-

Adequação da Estrutura de Rede	R\$ 20.000,00	-	R\$ 10.000,00	-	R\$ 10.000,00	-
Outsourcing de Impressão	R\$ 10.000,00	-	R\$ 10.000,00	-	R\$ 10.000,00	-
Link Internet (Backup - Casa Eólica)	R\$ 2.000,00	-	R\$ 2.000,00	-	R\$ 2.000,00	-
Manutenção de Nobreak	R\$ 15.000,00	-	R\$ 10.000,00	-	R\$ 10.000,00	-
Notebooks	-	R\$ 10.000,00	-	R\$ 20.000,00	-	R\$ 20.000,00
Projektor Multimidia	-	R\$ 10.000,00	-	R\$ 15.000,00	-	R\$ 15.000,00
Manutenção Central Telefônica	R\$ 2.000,00	-	R\$ 2.000,00	-	R\$ 2.000,00	-
Aquisição de Ativos de Rede	-	R\$ 50.000,00	-	R\$ 25.000,00	-	R\$ 25.000,00
Equipamentos para videoconferência	-	-	-	R\$ 30.000,00	-	-
Equipamentos de áudio	-	-	-	-	-	R\$ 20.000,00
Smartphones (Android e iOS)	-	-	-	R\$ 21.000,00	-	-
Óculos de Realidade Virtual	-	-	-	R\$ 15.000,00	-	-
Single Board Computers (SBCs)	-	-	-	R\$ 25.000,00	-	-
Mesa digitalizadora		R\$ 4.000,00				
Computador Servidor	-	-	-	R\$ 4.000,00	-	-
TOTAL	R\$ 49.000,00	R\$ 404.000,00	R\$ 34.000,00	R\$ 305.000,00	R\$ 34.000,00	R\$ 230.000,00

Tabela 43 Investimentos em Serviços e Equipamentos óCâmpus Santana do Livramento.

CÂMPUSSAPIRANGA	2022		2023		2024	
Descrição	Serviços	Equipamentos	Serviços	Equipamentos	Serviços	Equipamentos
Contrato de telefonia fixa comutada	R\$6.620,39	-	R\$6.620,39	-	R\$6.620,39	-

Contrato de outsourcing de impressão	R\$10.625,00	-	R\$11.687,50	-	R\$12.856,25	-
Modulo de baterias para nobreak	-	-	-	-	-	R\$5.000,00
Material de consumo de TI	-	R\$10.000,00	-	R\$10.000,00	-	R\$20.000,00
Aquisição de Telefones IP	-	R\$2.000,00	-	-	-	-
Aquisição de notebooks	-	R\$140.000,00	-	R\$140.000,00	-	R\$80.000,00
Aquisição de microcomputadores	-	-	-	R\$170.200,00	-	R\$174.800,00
Expansão da infraestrutura de rede	-	R\$10.000,00	R\$10.000,00	R\$10.000,00	-	R\$25.000,00
Aquisição de software antivírus corporativo centralizado	-	-	-	R\$13.627,00	-	-
Aquisição de licenças de software	-	R\$40.000,00	-	R\$40.000,00	-	R\$40.000,00
Aquisição de Storage para armazenamento dos dados institucionais	-	-	-	R\$30.000,00	-	-
Aquisição de equipamentos para aulas práticas dos cursos	-	R\$50.000,00	-	R\$50.000,00	-	R\$50.000,00
Capacitação dos servidores da equipe de TI do Câmpus	R\$2.000,00	-	R\$2.000,00	-	R\$5.000,00	-
TOTAL	R\$19.245,39	R\$252.000,00	R\$30.307,89	R\$463.827,00	R\$24.476,64	R\$394.800,00

Tabela 44 Investimentos em Serviços e Equipamentos óCâmpus Sapiiranga.

CÂMPUS SAPUCAIA DO SUL	2022		2023		2024	
Descrição	Serviços	Equipamentos	Serviços	Equipamentos	Serviços	Equipamentos
Wi-fi com controladora para o Câmpus	R\$ 60.000,00					

Rede lógica estruturada			R\$ 750.000,00			
Aluguel de impressoras	R\$ 61.206,00		R\$ 61.206,00		R\$ 61.206,00	
Appliance Firewall			R\$ 30.000,00			
Aquisição de Computadores				R\$ 500.000,00		R\$ 500.000,00
TOTAL	R\$ 121.206,00	R\$ 0,00	R\$ 841.206,00	R\$ 500.000,00	R\$ 61.206,00	R\$ 500.000,00

Tabela 45 Investimentos em Serviços e Equipamentos – Câmpus Sapucaia do Sul.

CÂMPUSVENÂNCIO AIRES	2022		2023		2024	
Descrição	Serviços	Equipamentos	Serviços	Equipamentos	Serviços	Equipamentos
Capacitação de Servidores da área de TI	R\$ 10.000,00	-	R\$ 10.000,00	-	R\$ 10.000,00	-
Aquisição de equipamentos de TI	-	R\$ 60.000,00	-	R\$ 60.000,00	-	R\$ 60.000,00
Aquisição de Switchs	R\$ 32.000,00	-	-	-	-	-
Adequação de Infraestrutura de TI	R\$ 20.000,00	-	R\$ 20.000,00	-	R\$ 20.000,00	-
Aquisição de Licenças de Software Antivírus	R\$ 35.000,00	-	R\$ 21.000,00	-	R\$ 21.000,00	-
Aquisição de discos de reposição para o Datacenter	-	R\$ 8.000,00	-	-	-	R\$ 8.000,00
Aquisição de Firewall (Appliance)	-	R\$ 20.000,00	-	R\$ 5.000,00	-	R\$ 5.000,00
Aquisição de Solução de desktop virtual (software + hardware) para utilização remota	R\$ 20.000,00	R\$ 50.000,00	R\$ 20.000,00	-	R\$ 20.000,00	-

Aquisição de Rede WiFi Corporativa com gerenciamento centralizado	R\$ 100.000,00	-	R\$ 20.000,00	-	R\$ 20.000,00	-
TOTAL	R\$ 217.000,00	R\$ 138.000,00	R\$ 91.000,00	R\$ 65.000,00	R\$ 91.000,00	R\$ 73.000,00

Tabela 46 Investimentos em Serviços e Equipamentos – Câmpus Venâncio Aires.

15 PLANO DE GESTÃO DE RISCOS

O Plano de Gestão de Riscos para o PDTI 2022-2024 foi desenvolvido de forma a expor os conceitos, as normas que dão embasamento, as estratégias para mitigação, a proposta de composição do comitê de risco com perfil dos membros e a forma como os riscos identificados durante a elaboração do PDTI serão tratados/mitigados, visando atender o Guia do PDTI do SISP. O plano de gestão de riscos envolve todos os macroprocessos de TI.

Objetivo Estratégico de TI	Risco	Gestão do Risco	Responsável
OE_TI01 - Promover a capacitação, valorização e o dimensionamento de pessoal	Redução de recursos financeiros para a realização de cursos, reduzindo o nº servidores capacitados para executar suas tarefas no IFSul	Busca de soluções alternativas para reduzir os custos da realização do curso	DTI PROGEP
	Não disponibilidade dos envolvidos (áreas de negócio) para participar das etapas necessárias à execução dos projetos de desenvolvimento de sistemas	Reuniões periódicas com os envolvidos	COSIN COINFRA DTI
	Mudanças na legislação brasileira	Plano de Gestão de Mudanças	
	Falta de tomada de decisão necessária à execução dos projetos de	Reuniões periódicas com os envolvidos	

OE_TI02 - Ampliar e melhorar os sistemas de informação e aplicativos	desenvolvimento de sistemas	
	Diminuição dos prazos dos projetos de desenvolvimento de sistemas	Reuniões periódicas com os envolvidos
	Mudanças na especificação dos requisitos dos projetos de desenvolvimento de sistemas	Reuniões periódicas com os envolvidos
	Resistência às mudanças para implantação de novos sistemas	Promover treinamentos e comunicação educativa/instrutiva
	Ineficiência na comunicação desenvolvida para implantação de novos sistemas	Reuniões periódicas com as áreas de negócio. Publicações de atas, ofícios e memorandos
	Atrasos na entrega da infraestrutura dos sistemas a serem implantados	No caso de aquisição de equipamentos, é feito o acompanhamento periódico com setor de licitações. Quando a infraestrutura necessária está disponível no Datacenter IFSul, são feitas reuniões de planejamento e acompanhamento entre as áreas envolvidas

	Indisponibilidade dos serviços	Configuração de mecanismos para restabelecer os serviços/Controle de SLA do contrato de manutenção	
	Solicitação de ajustes e adaptações no sistema durante períodos críticos. Ex.: Matrícula	Implantar apenas as mudanças consideradas necessárias durante o período crítico	
OE_TI03 - Viabilizar a estrutura de TI para a área administrativa e para a área acadêmica nos modelos presencial e a distância	Dificuldade de obtenção de recursos aquisição de equipamentos	Buscar recursos em outras esferas	DTI
OE_TI04 - Expandir e atualizar a infraestrutura tecnológica	Dificuldade de obtenção de recursos para ações de aprimoramento da infraestrutura	Buscar recursos em outras esferas	DTI COINFRA
	Dificuldade de obtenção de recursos para atualização de hardwares e softwares	Buscar recursos em outras esferas	
	Falha nos equipamentos que estão com a garantia expirada (para a atividade de gerenciamento de backup)	Renovar garantias ou adquirir novos equipamento	

	Falha no serviço de monitoramento da infraestrutura de dados e servidores, levando a um maior tempo de indisponibilidade do sistema	Aquisição de software de monitoramento básico dos serviços e dos servidores	
	Interrupção dos serviços por falta de energia elétrica	Manter contrato de manutenção do gerador (DPO)	
	Interrupção dos serviços por falta de energia elétrica no Datacenter por problemas no nobreak	Gerar um chamado de incidente no contrato de manutenção	
OE_TI05 - Fortalecer as estruturas organizacionais para a governança e a gestão da TI	Tomada de decisões unilaterais pelo setor de TI	Contemplar na política de TIC as responsabilidades de cada estrutura, incluindo mecanismos de monitoramento integrado	DTI CGD
	Seleção e priorização de investimentos que não contemplam as necessidades da instituição	Avaliação periódica dos mecanismos definidos no CGD	
	Não executar os mecanismos de governança necessários para garantir o alinhamento entre os objetivos organizacionais e os objetivos de TI, a fim de oferecer serviços	Aprovar e Consolidar a política de governança de TIC	

	de TIC adequados as necessidades das partes interessadas		
OE_TI06 - Aprimorar processos e práticas de governança e de gestão de TI	Baixa adesão no uso dos processos	Monitoramento dos indicadores dos processos sendo implantados	
	Processos não entregando os benefícios esperados	Auditorias no processo com recomendações de correções	
		Implantação de mecanismos que minimizem as falhas no uso dos processos	
OE_TI07 - Padronizar a atuação da TI por meio de políticas e normas	Conflito na elaboração das regras entre a área de TIC e às áreas correlacionadas	Sensibilizar as áreas que a definição de política implica em mudança de cultura, ou seja, reorganização frente às mudanças definidas coletivamente	
	Poucas referências de regras de TIC existentes passíveis de serem aplicadas no IFSul	Pesquisar e trocar experiências com outras instituições	

	Não articulação das áreas envolvidas para definição das normas	Criar no portal IFSul um canal de informação sobre necessidades de normas que impactam direta ou indiretamente nos setores	DTI CGD
OE_TI08 - Aprimorar os processos de gestão da informação, fluxos de trabalho, riscos de TI e soluções tecnológicas	Falta de alinhamento entre a TI e outras áreas	Realização conjunta do plano de comunicação e transparência.	
	Falta de articulação entre áreas para dar transparência a planos, projetos, serviços, incidentes e orçamento	Incluir ação no Plano de governança para que seja monitorado	
OE_TI09 - Ampliar e melhorar os serviços disponibilizados a comunidade acadêmica	Ações não impactam na satisfação dos usuários	Avaliação frequente do impacto das ações na satisfação dos usuários	CPA DTI
	Indisponibilidade de recursos para a execução das ações necessárias	Sensibilização da alta gestão para a importância das ações	
	Falta de prioridade da alta gestão para com as ações necessárias		
OE_TI10 - Inovar no provimento de serviços e soluções de TI	Projetos não entregando resultado de valor para o IFSul	Seleção mais criteriosa dos projetos Envolvimento maior das áreas fins e áreas envolvidas. Monitoramento contínuo dos projetos	

OE_TII1 - Aprimorar o acesso, a transparência e a integração de dados, conhecimento e informações do IFSul	Dificuldades com a coleta ou disponibilização das informações por parte de quem a possui	Não definição e/ou monitoramento das políticas que impactam no acesso à informação e na transparência	
	Não definição e/ou monitoramento das políticas que impactam no acesso à informação e na transparência	Monitoramento constante da elaboração das políticas que regulamentam o acesso à informação e a transparência	

Tabela 47 Plano de Gestão de Riscos

16 PROPOSTA ORÇAMENTÁRIA

INVESTIMENTOS							
Unidade	2022		2023		2024		TOTAL
	Custeio	Investimento	Custeio	Investimento	Custeio	Investimento	
Reitoria	200.000,00	1.250.000,00	250.000,00	400.000,00	270.000,00	400.000,00	2.770.000,00
Câmpus Bagé	R\$ 5.000,00	R\$ 506.839,28	--	R\$ 452.625,00	--	R\$ 141.000,00	1.105.464,28
Câmpus Camaquã	R\$ 80.000,00	R\$ 250.000,00	R\$ 80.000,00	R\$ 250.000,00	R\$ 80.000,00	R\$ 250.000,00	990.000,00

Câmpus Charqueadas	143.258,00	280.000,00					423.258,00
Câmpus Gravataí	R\$ 91.000,00	R\$ 221.000,00	R\$ 91.000,00	R\$ 220.000,00	R\$ 91.000,00	R\$ 280.000,00	994.000,00
Câmpus Avançado Jaguarão	274.463,50	183.150,00	274.463,50	13.000,00	274.463,50	--	1.019.540,50
Câmpus Lajeado		R\$ 425.000,00		R\$ 345.000,00		R\$ 315.000,00	1.085.000,00
Câmpus Avançado Novo Hamburgo	--	200.000,00	--	100.000,00	--	200.000,00	500.000,00
Câmpus Passo Fundo	R\$ 91.832,00	R\$ 130.000,00	R\$ 105.000,00	R\$ 260.000,00	R\$ 120.000,00	R\$ 325.000,00	1.031.832,00
Câmpus Pelotas	R\$ 782.546,48	R\$ 1.014.250,00	R\$ 1.105.208,72	R\$1.105.208,72	R\$ 1.282.101,10	R\$ 1.222.495,17	5.289.315,02

Câmpus Pelotas-Visconde da Graça	356.000,00	250.000,00	356.000,00	250.000,00	356.000,00	250.000,00	1.818.000,00
Câmpus Santana do Livramento	R\$ 49.000,00	R\$ 404.000,00	R\$ 34.000,00	R\$ 305.000,00	R\$ 34.000,00	R\$ 230.000,00	1.056.000,00
Câmpus Sapiranga	R\$ 19.245,39	R\$ 252.000,00	R\$ 30.307,89	R\$ 463.827,00	R\$ 24.476,67	R\$ 394.800,00	1.184.656,95
Câmpus Sapucaia do Sul	121.206,66	--	841.206,00	500.000,00	61.206,00	500.000,00	2.023.618,66
Câmpus Venâncio Aires	R\$ 217.000,00	R\$ 138.000,00	R\$ 91.000,00	R\$ 65.000,00	R\$ 91.000,00	R\$ 73.000,00	675.000,00
TOTAL GERAL	R\$ 1.636.830,53	R\$ 2.188.250,00	R\$ 2.562.722,61	R\$ 2.949.035,72	R\$ 1.968.783,77	R\$ 1.772.800,00	R\$ 13.078.422,63

Tabela 48 Proposta Orçamentária.

17 PROCESSO DE REVISÃO DO PDTI

O PDTI será válido para os exercícios 2022-2024, no entanto, para que o objeto de seu planejamento se mantenha alinhado com a política institucional, será revisado anualmente pelo Comitê de Governança Digital (CGD) ou, antes desse prazo, de forma a sempre refletir as reais necessidades da Instituição, seu alinhamento com o negócio e sua adequação ao processo orçamentário do IFSul, segundo as orientações do CGD. Vários motivos podem provocar atualizações no documento PDTI como, por exemplo: alterações nas necessidades, objetivos, metas, ações ou projetos, plano de investimentos, proposta orçamentária, entre outros.

O PDTI somente será alterado quando houver um motivo relevante, devidamente justificado, de forma a que não ocorram alterações que prejudiquem a finalidade do instrumento. Atualizações extraordinárias poderão ocorrer a qualquer momento, desde que solicitado pelo CGD e motivadas por eventos, tais como: atualizações orçamentárias, reestruturações e mudanças governamentais.

A responsabilidade para a revisão do PDTI é da própria equipe técnica que o elaborou, coordenada pela Diretoria de TI do IFSul. A aprovação final sempre será feita pelo CGD. A tabela X apresenta como será feito o monitoramento e controle das ações previstas nas metas estabelecidas no PDTI.

Tipo de atividade	Prioridade	Foco	Instrumento
Monitoramento das ações do PDTI	Trimestral	- Apropriação do PDTI - Implantação de cultura orientada a resultados	Painel de acompanhamento (Indicadores)

	Semestral	<ul style="list-style-type: none"> - Progresso dos trabalhos - Avaliação dos resultados - Encaminhamento de impedimentos para a Alta Administração 	Painel de acompanhamento Relatório Executivo de Monitoramento (Indicadores)
Avaliação do PDTI de forma geral	Anual	<ul style="list-style-type: none"> - Progresso anual (balanço) - Avaliação dos resultados - Revisão das necessidades e das ações 	Relatório de Avaliação Final de Resultados

Tabela 49 Processo de Revisão do PDTI

18 FATORES CRÍTICOS DE SUCESSO

Os fatores críticos de sucesso para o PDTI (2022-2025) são requisitos que o IFSul necessita para obter os resultados planejados. A ausência de um ou de vários desses requisitos, ou mesmo sua presença de forma precária, gerará impacto na estratégia e, conseqüentemente, no negócio finalístico.

A partir da publicação do PDTI 2022-2025, um dos desafios a serem enfrentados será a execução, acompanhamento e controle desse instrumento, exigindo um grande esforço por parte dos dirigentes e servidores da área de TI do IFSul, a fim de que as diretrizes estabelecidas neste documento passem a fazer parte do dia a dia de governança e gestão do IFSul, atingindo assim o nível de maturidade exigido para as aquisições de TI. Dessa forma, analisando a situação atual do IFSul, mais especificamente da área de TI, foram identificados os seguintes fatores críticos para a implantação do PDTI:

a) Apoio da alta gestão do IFSul no processo de implantação e execução do PDTI, devendo ser conduzido de forma multidepartamental a gradativamente.

- b) Participação ativa do CGD, em especial quanto à priorização das ações de TI e autorização para execução de demandas não previstas no PDTI.
- c) Alinhamento entre a área de TI e as áreas de negócio.
- d) Profissionais capacitados e motivados.
- e) Processos de trabalho bem definidos e documentados.
- f) Planejamento de TI visando resultados a curto, médio e longo prazo.
- g) Modelo de governança de TI institucionalizado.
- h) Contratações de serviços e produtos de TI fundamentados em análise e em parecer da área de Tecnologia da Informação, seguindo a legislação vigente.
- i) Respeito às normas e regulamentos de TI pelos gestores e servidores.
- j) Reserva orçamentária para execução dos planos de ação de TI.
- k) Monitoramento sistemático do PDTI.
- l) Eficiência na gestão dos contratos de TI.

19 CONCLUSÃO

As organizações buscam o alinhamento estratégico entre a área de Tecnologia da Informação e o negócio, de forma a atender à demanda da sociedade em relação da qualidade dos serviços prestados. A produtividade é considerada um fator crítico de sucesso na área educacional.

O PDTI enquanto planejamento das ações de TI para atendimento das necessidades do IFSul, se propõe a auxiliar a execução do plano estratégico da instituição, garantindo mais eficiência, agilidade e confiabilidade às atividades relacionadas à educação tecnológica, por meio da automatização de rotinas e uso de recursos de TI.

Para assegurar a execução dos objetivos a que se propõe, é fundamental o apoio e acompanhamento contínuo do PDTI pela alta gestão do IFSul e pelo Comitê de Governança Digital. Complementarmente, a execução dos PDTIs anteriores evidenciou a importância dos recursos humanos e orçamentários como fator essencial para o cumprimento das ações planejadas. Diante desse contexto, para os anos de 2022 a 2025, o PDTI do IFSul visa ser mais do que um atendimento às exigências dos órgãos de controle, e sim um instrumento efetivo de planejamento que oriente as ações de TI e agregue valor à educação tecnológica.

Nesse sentido, para elaboração deste documento, foram identificadas as metas e ações que visam suprir as necessidades levantadas. As ações poderão ter várias áreas de TI responsáveis pela sua execução por serem necessárias em vários locais do Instituto.

Foi feito um levantamento de investimentos necessários para a Reitoria e os Câmpus durante o período de validade deste documento.

Observou-se que a área de TI do IFSul necessita ser reestruturada, pois alguns Câmpus não possuem coordenações de TI, ficando as atividades de TI agregadas a departamentos ou coordenações de outras áreas. Isso prejudica o desempenho das atividades, pois não há um setor específico, com uma pessoa responsável em coordenar as atividades, visando garantir que as metas e ações sejam cumpridas. Pelo fato de se tratar de uma questão de nível estratégico, ficou decidido pelo CGD que o assunto será retomado nas reuniões do comitê.

Para o êxito do planejamento previsto neste documento, é necessário o investimento em servidores de TI para acompanhar o desenvolvimento do Instituto. Além do aumento do número de técnicos e analistas em TI, faz-se necessária a capacitação das equipes para o aprimoramento das atividades diárias.

O trabalho realizado no diagnóstico, levantamento das necessidades, definição das metas, ações e plano de investimento possibilitou o início do planejamento da Tecnologia da Informação no IFSul.

20 ANEXOS

ANEXO 1 - FORMALIZAÇÃO DO PROCESSO DE AQUISIÇÃO DE BENS E SERVIÇOS

A aquisição de bens e serviços em Tecnologia da Informação deverá ser realizada através de processo formalizado por meio do respectivo DOD (Documento de Oficialização de Demanda), via sistema de documento/processo eletrônico. Este documento possui as modalidades DOD-Reitoria para a Reitoria e DOD-Câmpus para os demais Câmpus. Onde, a área requerente relaciona as necessidades de TI. A área de TI (Reitoria ou Câmpus) que irá especificar os bens e serviços de acordo com o resultado do Estudo Técnico Preliminar (ETP) elaborado em conjunto com a área requerente.

A especificação de bens deverá privilegiar equipamentos que estejam de acordo com a portaria SLTI/MPOG nº 02, de 16 de março de 2010, ou seja, equipamentos que não contenham substâncias perigosas como mercúrio (Hg), chumbo (Pb), cromo hexavalente (Cr(VI)), cádmio (Cd), bifenilpolibromados (PBBs), éteres difenilpolibromados (PBDEs) em concentração acima da recomendada na diretiva da Comunidade Europeia, RoHS (*Restriction of Certain Hazardous Substances*). Além disso, os equipamentos deverão possuir certificações que garantam sua eficiência energética.

Caberá à área de equipe de planejamento da contratação, através da construção do ETP, dimensionar os recursos de TI que melhor atendem às necessidades dos requisitantes, visando à economicidade e à padronização.

Na sequência, estão representados os fluxos dos processos na Reitoria e nos Câmpus.

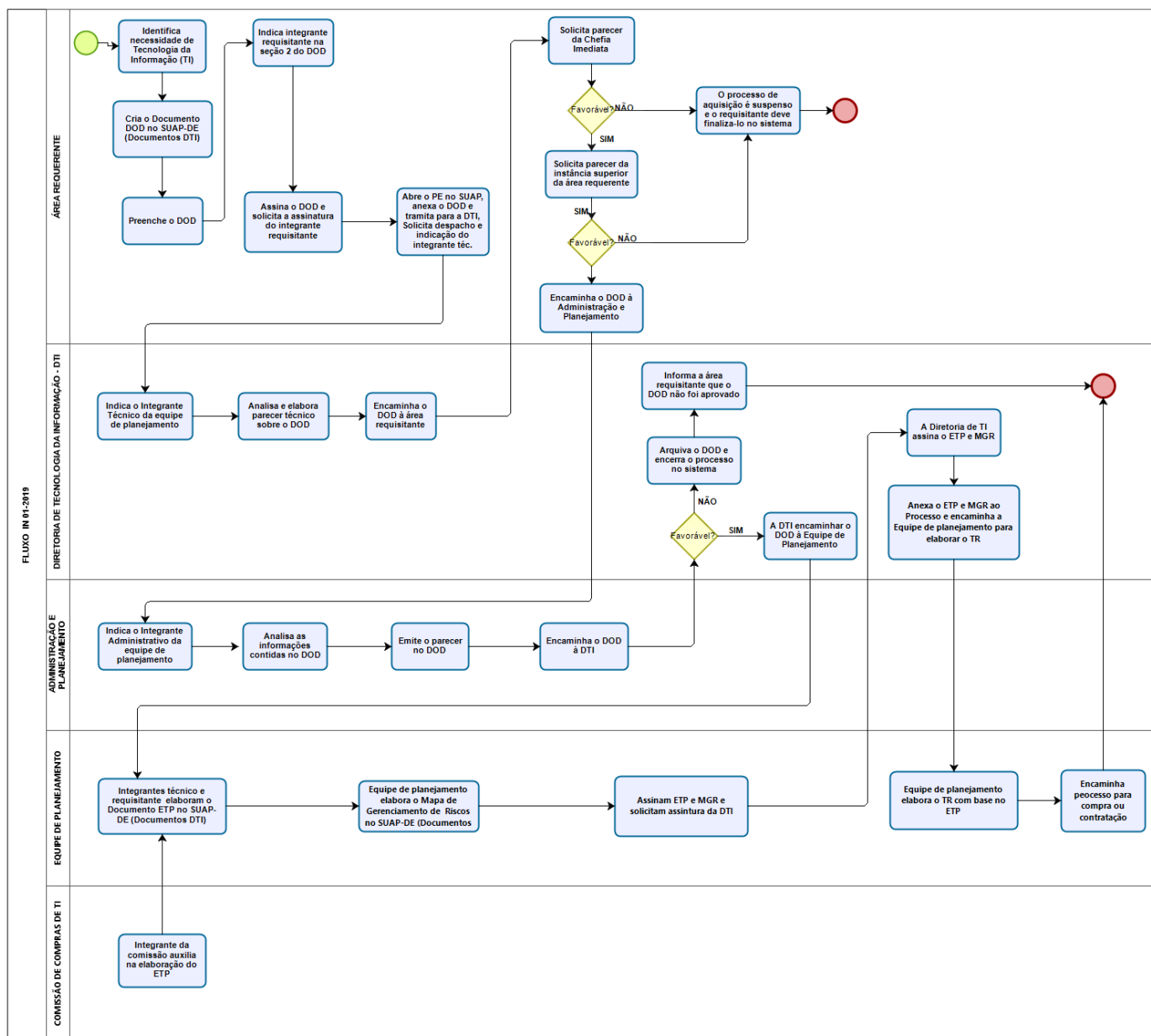


Figura 13 Fluxograma óDocumentação de Oficialização da Demanda (DOD) de Tecnologia da Informação - REITORIA

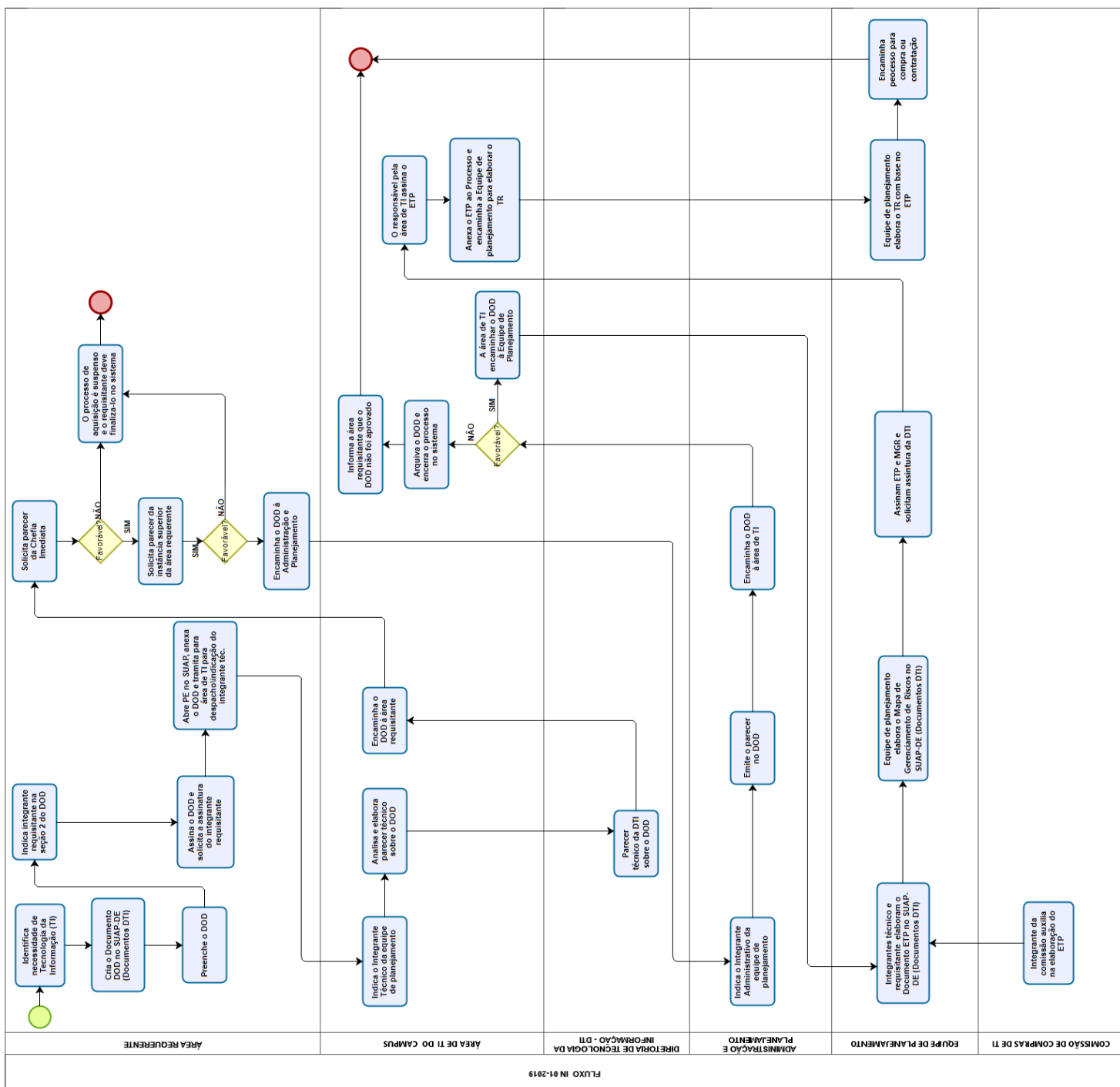


Figura 14 Fluxograma óDocumentação de Oficialização da Demanda (DOD) de Tecnologia da Informação - CÂMPUS

ANEXO 2 - PROCESSO DE DESCARTE DE BENS DE TI

Os recursos de TI considerados inservíveis na Reitoria ou nos Câmpus deverão ser divulgados no fórum de TI do IFSul, para verificar se há interesse pelo recurso. A área de TI do local interessado deverá encaminhar documento ao proprietário do recurso solicitando a posse. O requerente retirará o recurso após realizada a transferência patrimonial para o requisitante.

Caso o bem não seja de interesse da Reitoria e/ou Câmpus, este deverá seguir a política de descarte de bens de tecnologia da informação, respeitando o disposto no Decreto n°. 99.658 de 30 de outubro de 1990 e na Instrução de Serviço n°. 04/2011 – PROAP.

O recurso considerado inservível deve ser classificado como:

Ociosos - quando, embora em perfeitas condições de uso, não estiver sendo aproveitado;

Recuperáveis - quando sua recuperação for possível e orçar, no âmbito, a cinquenta por cento de seu valor de mercado;

Antieconômico - quando sua manutenção for onerosa ou seu rendimento precário, em virtude de uso prolongado, desgaste prematuro ou obsolescência;

Irrecuperáveis - quando não mais puder ser utilizado para o fim a que se destina devido a perda de suas características ou em razão da inviabilidade econômica de sua recuperação.

Os órgãos e entidades da Administração Pública Federal direta, autárquica e fundacional informarão, mediante ofício ou meio eletrônico, desde que certificado digitalmente por autoridade certificadora, credenciada no âmbito da Infraestrutura de Chaves Públicas Brasileira - ICP - BRASIL, à Secretaria de Logística e Tecnologia da Informação do Ministério do Planejamento, Orçamento e Gestão a existência de microcomputadores de mesa, monitores de vídeo, impressoras e demais equipamentos de informática, respectivo mobiliário, peças-partes ou componentes, classificados como ociosos, recuperáveis, antieconômico ou irrecuperáveis, disponíveis para reaproveitamento.

A Secretaria de Logística e Tecnologia da Informação indicará a instituição receptora dos bens, em consonância com o Programa de Inclusão Digital do Governo Federal.

Não ocorrendo manifestação por parte da Secretaria de Logística e Tecnologia da Informação no prazo de trinta dias, o órgão ou entidade que houver prestado a informação a que se refere o *caput* poderá proceder ao desfazimento dos materiais.

As doações e presentes de interesse social, poderão ser efetuadas pelos órgãos integrantes da Administração Pública Federal direta, pelas autarquias e fundações, após a avaliação de sua oportunidade e conveniência, relativamente à escolha de outra forma de alienação, podendo ocorrer, em favor dos órgãos e entidades a seguir indicados, quando se tratar de material: (Redação dada pelo Decreto nº 6.087, de 2007).

ocioso ou recuperável, para outro órgão ou entidade da Administração Pública Federal direta, autárquica ou fundacional ou para outro órgão integrante de qualquer dos demais Poderes da União (Redação dada pelo Decreto nº 6.087, de 2007).

antieconômico, para Estados e Municípios mais carentes, Distrito Federal, empresas públicas, sociedade de economia mista, instituições filantrópicas, reconhecidas de utilidade pública pelo Governo Federal, e Organizações da Sociedade Civil de Interesse Público (Redação dada pelo Decreto nº 6.087, de 2007).

irrecuperável, para instituições filantrópicas, reconhecidas de utilidade pública pelo Governo Federal, e as Organizações da Sociedade Civil de Interesse Público (Redação dada pelo Decreto nº 6.087, de 2007).

adquirido com recursos de convênio celebrado com Estado, Território, Distrito Federal ou Município e que, a critério do Ministro de Estado, do dirigente da autarquia ou fundação, seja necessário à continuação de programa governamental, após a extinção do convênio, para a respectiva entidade conveniente (Redação dada pelo Decreto nº 6.087, de 2007).

destinado à execução descentralizada de programa federal, aos órgãos e entidades da Administração direta e indireta da União, dos Estados, do Distrito Federal e dos Municípios e aos consórcios intermunicipais, para exclusiva utilização pelo órgão ou entidade executora do programa, hipótese em que se poderá fazer o tombamento do bem diretamente no patrimônio do donatário, quando se tratar de material permanente, lavrando-se, em todos os casos, registro no processo administrativo competente (Redação dada pelo Decreto nº 6.087, de 2007).

Os microcomputadores de mesa, monitores de vídeo, impressoras e demais equipamentos de informática, respectivo mobiliário, peças-parte ou componentes, classificados como ociosos ou recuperáveis, poderão ser doados a instituições filantrópicas, reconhecidas de utilidade pública pelo Governo Federal, e Organizações da Sociedade Civil de Interesse Público que participem de projeto integrante do Programa de Inclusão Digital do Governo Federal.

ANEXO 3 - METODOLOGIA DE DESENVOLVIMENTO DE SOFTWARE

Esta seção descreve, de forma simplificada, a metodologia de desenvolvimento de *software* utilizada pelo IFSul.

Procedimento para solicitação

A solicitação deve ser encaminhada pela área requerente através do preenchimento de um formulário padrão para solicitação de solução ou melhoria de *software*, que será disponibilizado pela DTI via sistema de documentos.

Quando o desenvolvimento for feito por empresa terceirizada, a área requerente deverá preencher o DOD para encaminhar o processo de aquisição de bens e serviços de TI.

Quando a solicitação partir de um Câmpus, ela deve ser encaminhada ao setor de TI do respectivo Câmpus, que analisará e fará o devido encaminhamento.

Avaliação: As solicitações serão analisadas quanto à sua viabilidade, levando em conta os seguintes fatores: demandas já existentes, projetos em andamento, soluções em software livre que possam atender à necessidade levantada, recursos humanos disponíveis, custos envolvidos, prioridade em relação a outros projetos solicitados, entre outros fatores.

Após a análise será emitido um parecer para o requisitante com a viabilidade da demanda e o prazo previsto de execução ou justificativa da inviabilidade do desenvolvimento proposto.

20.1.1 Processo de Desenvolvimento

O processo de desenvolvimento de software deverá seguir os passos abaixo descritos:

20.1.1.1 Levantamento e Análise de Requisitos

Os requisitos de sistema indicam o que o sistema deve fazer e as circunstâncias sobre a qual deve operar. Ou seja, os requisitos definem os serviços que devem ser disponibilizados pelo sistema e estabelecem as condições de operação. Os requisitos devem ser definidos nos primeiros estágios do desenvolvimento de *software* como uma especificação do que deve ser implementado.

20.1.1.2 Definição das Tecnologias

Antes de iniciar o desenvolvimento deverá ser definido qual tecnologia utilizar. Por padrão, no Instituto será definido para desenvolvimento web a utilização das tecnologias descritas a seguir:

Linguagem de Programação: PHP - <http://php.net/> ou Python - (<https://www.python.org/>)/Django - (<https://www.djangoproject.com/>)

Sistema Gerenciador de Banco de dados: PostgreSQL - <http://www.postgresql.org/>

Interface: Html e CSS nas versões mais recentes

Programação ClientSide: Javascript com JQuery

A não utilização destas tecnologias no projeto deve ser justificadas.

Projeto e Modelagem

Deverá ser projetada a solução através da modelagem de classes, modelagem do banco de dados e casos de uso. Como resultado desta etapa serão documentados os diagramas de cada etapa.

20.1.1.3 Codificação

Padrão de codificação: Deverá ser definido um padrão para a codificação de cada projeto conforme o recomendado pela linguagem escolhida.

Cada projeto deverá definir a padronização da nomenclatura de tabelas e colunas do Banco de Dados.

No Instituto é adotado o padrão de codificação disponível nos links: http://pear.php.net/manual/pt_BR/standards.php para a linguagem PHP e <https://www.python.org/doc/> para a linguagem Python.

Sistema de controle de versão: Todo o sistema desenvolvido na instituição deverá registrar seu histórico de desenvolvimento, utilizando um sistema de controle de versão. Por padrão será utilizado o GIT como ferramenta no Instituto; maiores informações no link: <http://git-scm.com/>. O repositório ficará centralizado na Reitoria.

20.1.1.4 Testes

O teste do *software* é uma das fases do processo de desenvolvimento de *software* que visa atingir um nível de qualidade de um produto e encontrar seus defeitos, para que estes possam ser corrigidos pela equipe de programadores, antes de sua entrega. Eles são realizados para avaliar a qualidade do produto, identificando defeitos existentes e garantindo que eles serão corrigidos antes da entrega final do produto.

20.1.1.5 Homologação

A homologação poderá ser efetuada por meio de teste de aceitação, no caso de manutenção de sistemas, ou desenvolvimento de novas funcionalidades ou por meio de análise de dados, no caso de relatórios. O resultado final da etapa será formalizado através de um Termo de Aceite assinado pelo responsável da área requerente.

20.1.1.6 Implantação

A implantação se refere às atividades relacionadas com a disponibilização do produto para seus usuários finais.

20.1.1.7 Manutenção

A manutenção de *software* pode ser de três tipos: melhoria (sem alteração da regra de negócio), padronização (corrigir inconformidades) ou correção de bugs.

20.1.2 Produção

Apenas estará disponível para produção o sistema após estar completa a homologação. Assim, ele será executado pela equipe de desenvolvimento sob a responsabilidade de um gerente do projeto e de um programador responsável. A participação do solicitante é fundamental no sucesso do projeto, nas fases de análise, definição e testes.

ANEXO 4 - REFERÊNCIAS

Decreto nº. 7.579, de 11 de outubro de 2011 -
http://www.planalto.gov.br/ccivil_03/_Ato2011014/2011/Decreto/D7579.htm#art11

e-PING - https://www.governoeletronico.gov.br/documentos-e-arquivos/e-PING_v2016_26022016.pdf

EGD 2020-2022 - DECRETO Nº 10.332, DE 28 DE ABRIL DE 2020

Guia de Elaboração do Plano Diretor de Tecnologia da Informação - versão 2.0 -
http://sisp.gov.br/guiapdtic/wiki/download/file/Guia_de_PDTIC_do_SISP_v2.0.pdf

Instrução Normativa nº. 01/2010, de 19 de janeiro de 2010- SLTI -
<http://www.licitacoessustentaveis.com/2010/01/in-sltimpog-n-01-de-19012010.html>

Instrução Normativa GSI/PR nº 1, de 13 de junho de 2008 -
<http://www.mct.gov.br/index.php/content/view/72703.html>

Modelo de Referência 2011-2012 versão 1.0 – SISP-
http://www.sisp.gov.br/guiapdti/wiki/file/GuiaPDTI_Arquivo_MdlRef
PDI 2017 -2021 - IFSul - <http://www.ifsul.edu.br/plano-de-desenv-institucional>

Regimento Geral do IFSUL - <http://www.ifsul.edu.br/regimento-geral>

Regimento Interno dos seguintes Câmpus do IFSUL: Bagé, Camaquã, Charqueadas, Gravataí, Avançado Jaguarão, Lajeado, Avançado Novo Hamburgo, Passo Fundo, Pelotas, Pelotas-Visconde da Graça, Santana do Livramento, Sapiranga, Sapucaia do Sul e Venâncio Aires - <http://www.ifsul.edu.br/regimento-geral>

Documento Digitalizado Público

PDTI - 2022 - 2025

Assunto: PDTI - 2022 - 2025

Assinado por: -

Tipo do Documento: Documento

Situação: Finalizado

Nível de Acesso: Público

Tipo do Conferência: Documento Original